

р- 428 *ср*

Он. 1

Микрофотоксер

*Береговая оборона
Балтийского моря
и крепости Фрохштадт*

ЦЕНТРАЛЬНЫЙ ГОСУДАРСТВЕННЫЙ АРХИВ ВСЕННО-МОРСКОГО ФЛОТА
С С С Р

БЕРЕГОВАЯ ОБОРОНА БАЛТИЙСКОГО МОРЯ
И КРЕПОСТИ КРОНШТАДТ

Фонд № р-428

Опись № I

Штаб.

1925-1933 г.г.

11

ИСТОРИЧЕСКАЯ СПРАВКА и ПРЕДИСЛОВИЕ

к фонду р-428сч "Береговая оборона Балтийского моря и крепости Кронштадт".

С 1921 по 1925 г.г. морские крепости находились в ведении сухопутного командования, а в 1925 г. перешли в подчинение морскому ведомству, тогда же была проведена реорганизация береговой обороны, направленная на ликвидацию ведомственного параллелизма при решении отдельных вопросов, сокращение штатов, достижение единства руководства при ведении боевых действий на случай войны, на однородность подготовки личного состава.

Приказом по Кронштадтской крепости и крепостному району № 633/113с от 22 сентября 1925 г. части и учреждения крепости с 1 октября переходили на новые штаты.^{1/}

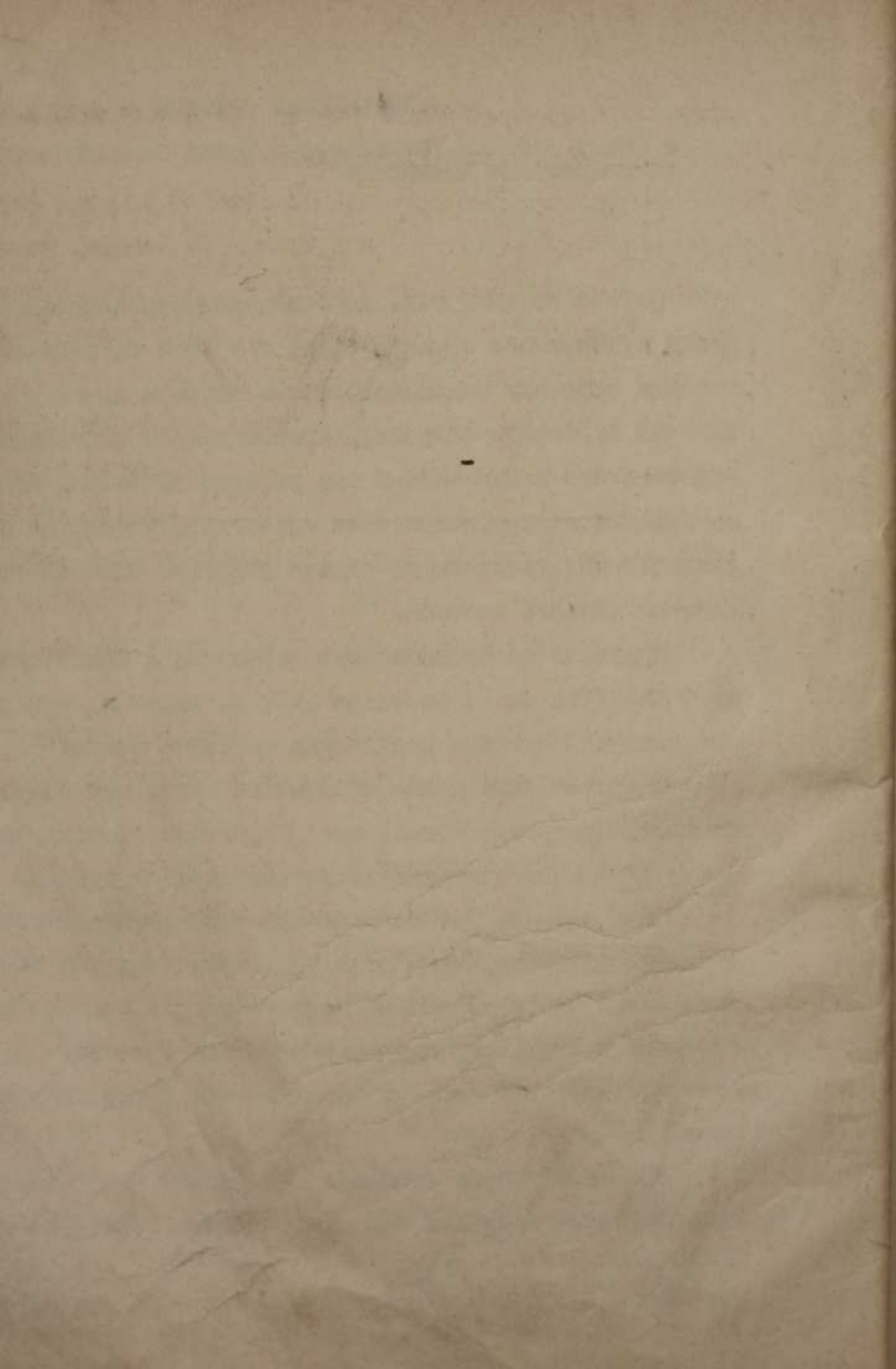
В состав Управления начальника Береговой обороны и крепости Кронштадт вошли: штаб Береговой обороны, Политотдел и Управление начальника инженеров и строителя.

Штаб состоял из: оперативной части, разведывательного отделения, шифровального отделения, артиллерийско-технической части, части военной подготовки, химической части, строевой части, части связи, комендантской части.^{2/} /р 1927г. штаб состоял из 3 частей: оперативной, строевой, комендантской.^{3/}

Основные задачи крепости остались прежние. Штаб Кронштадтской крепости был расформирован. Сохранялось опе-

335

- 1/ Фонд р-52, оп.1, д.805, л.735.
2/ Фонд р-92, оп.22, д.1075, л.103.
3/ " " " " д.79, лл.34-35.



ративное подразделение на Котлинский и Изорский отделы обороны и отдел воздушной обороны.

В состав Котлинского отдела обороны входили форты: Первомайский, Красноармейский, Зиновьева, Рошаля, номерные форты Северного и Южного фарватеров. В состав Изорского - форты и батареи, расположенные на южном побережье Финского залива: Краснофлотский, Бухарина и Аврова.

1-я артиллерийская бригада обслуживала Котлинский район обороны, 2-я - Изорский. Каждая из бригад делилась на дивизионы, последние состояли из определенного числа батарей. 1-я артиллерийская бригада состояла из 6 дивизионов, число которых менялось; 2-я бригада - из 3 дивизионов.

Начальники районов одновременно являлись командирами этих бригад.

Воздушную оборону осуществлял зенитный позиционный артиллерийский полк, состоящий из специальных зенитных батарей.

Управление начальника снабжения крепости с подведомственными ему учреждениями /кроме артиллерийской мастерской, переданной в подчинение 1-й артиллерийской бригады, и военно-технической мастерской - в батальон связи/ были слиты с соответствующими учреждениями порта.

Портовая пожарная охрана слилась с крепостной. Санитарные и ветеринарные части крепости обслуживали части крепости и порта.

При командовании Балтийским флотом учреждалась должность начальника береговой обороны, который являлся и комендантом Кронштадтской крепости. Ему подчинялась бере-

110

Горная оборона Балтийского моря. В состав обороны была включена Шлиссельбургская группа береговых батарей. Кроме перечисленных частей и учреждений в состав обороны входили также отдельный батальон связи, отдельная крепостная саперная рота, артиллерийская школа Комсостава и специалист.

15 октября 1925 г. ^{4/} был сформирован Кронштадтский крепостной стрелковый полк.

Однако в 1925 г. полного подчинения всех частей и учреждений береговой обороны командующему флотом достигнуто не было. В ведении сухопутного командования оставались стрелковые, железнодорожные и караульные части. Поэтому проводимая в дальнейшем реорганизация береговой обороны была направлена на ликвидацию некоторого параллелизма в подчинении и сокращение численности командного состава.

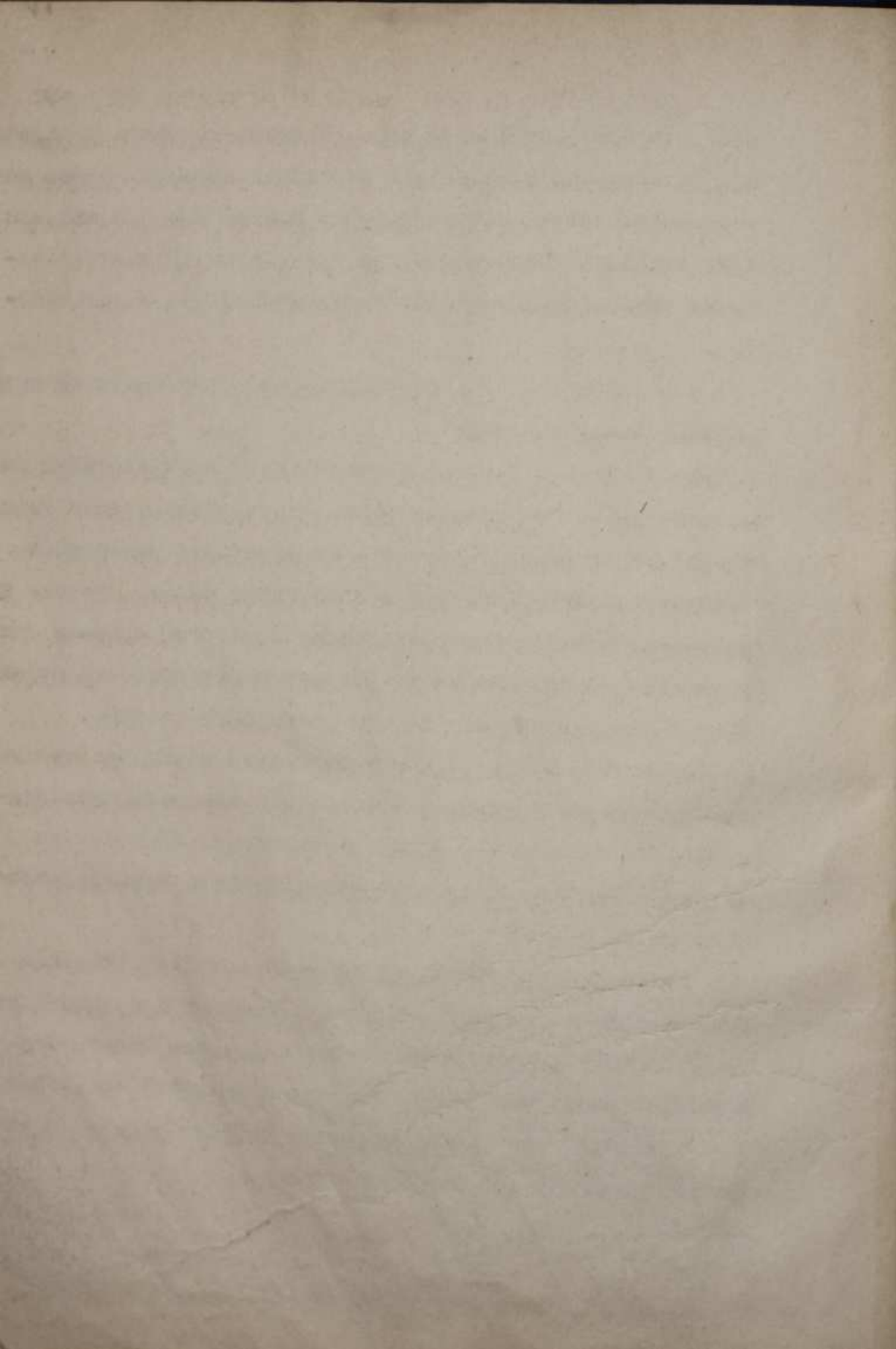
Так в 1926 г. был ликвидирован штаб командира военных портов, строевые функции которого были переданы начальнику обороны Балтийского моря, а управление крепостного строительства вошло в строительную часть Кронштадтского порта.

Тогда же был создан один политотдел Кронштадтской морской базы и береговой обороны ^{5/}, который просуществовал до 15 октября 1928 г., а затем был образован Политотдел Береговой обороны Балтийского моря и крепости Кронштадт.

Артиллерийская школа Береговой обороны слилась с соответствующей школой учебного отряда.

4/ Приказ по Кронштадтской крепости и крепостному р-ну № 656/120 от 3.10.1925 г.; ф.р-52, оп.1, д.303, л.336.

5/ Приказ по МСБМ № 855/53 от 26.10.1926 г.; р-34, оп.14с д.195с, л.16.



В апреле 1926 г. расформирован отдельный батальон с^{6/}вязи, функции которого были переданы службе наблюдения и с^{7/}вязи Балтийского моря. Эта служба перешла в подчинение Береговой обороны Балтийского моря /находился в ведении Береговой обороны до 15 июля 1929 г. /^{8/}

В 1926 г. Котлинский и Ижорский отделы обороны были реорганизованы в районы.

1-я артиллерийская бригада преобразована в 1-й крепостной артиллерийский полк, а 2-я артиллерийская бригада в 2-й крепостной артиллерийский полк,^{9/} который в ноябре того же года был переименован в 3-й артиллерийский полк. Такая реорганизация просуществовала только год и в октябре 1927 г. 1-й артиллерийский полк был преобразован на основании приказа РВС СССР № 528/101 в 1-ую артиллерийскую бригаду, а 3-й артиллерийский полк в 3-ую артиллерийскую бригаду.

В 1926 г. в целях сохранения секретности наименования фортов были изменены существующие литерные обозначения.^{10/}

Ижорский район. Форты "Агрова" - "А", "Бухарина" - "Б", "Краснофлотский" - "Ф".

Котлинский район. Форты "Передовой" - "П", "Красноармейский" - "О", "Зиновьева" - "Р", "Розаля" - "К", № 2 "Линия" - "Д", № 2 "Южная" - "Ю", "Кроншлот" - "Т", "Ланц" - "Ж", № 1 "Северный" - "Е", № 4 "Северный" - "Ч", № 6 - "Ш"

6/ Приказ по БО ИБ и кр. Кронштадт № 452/113 от 19.8.1926 г. ф.р-424сч, оп.2с, д.33с, л.169.

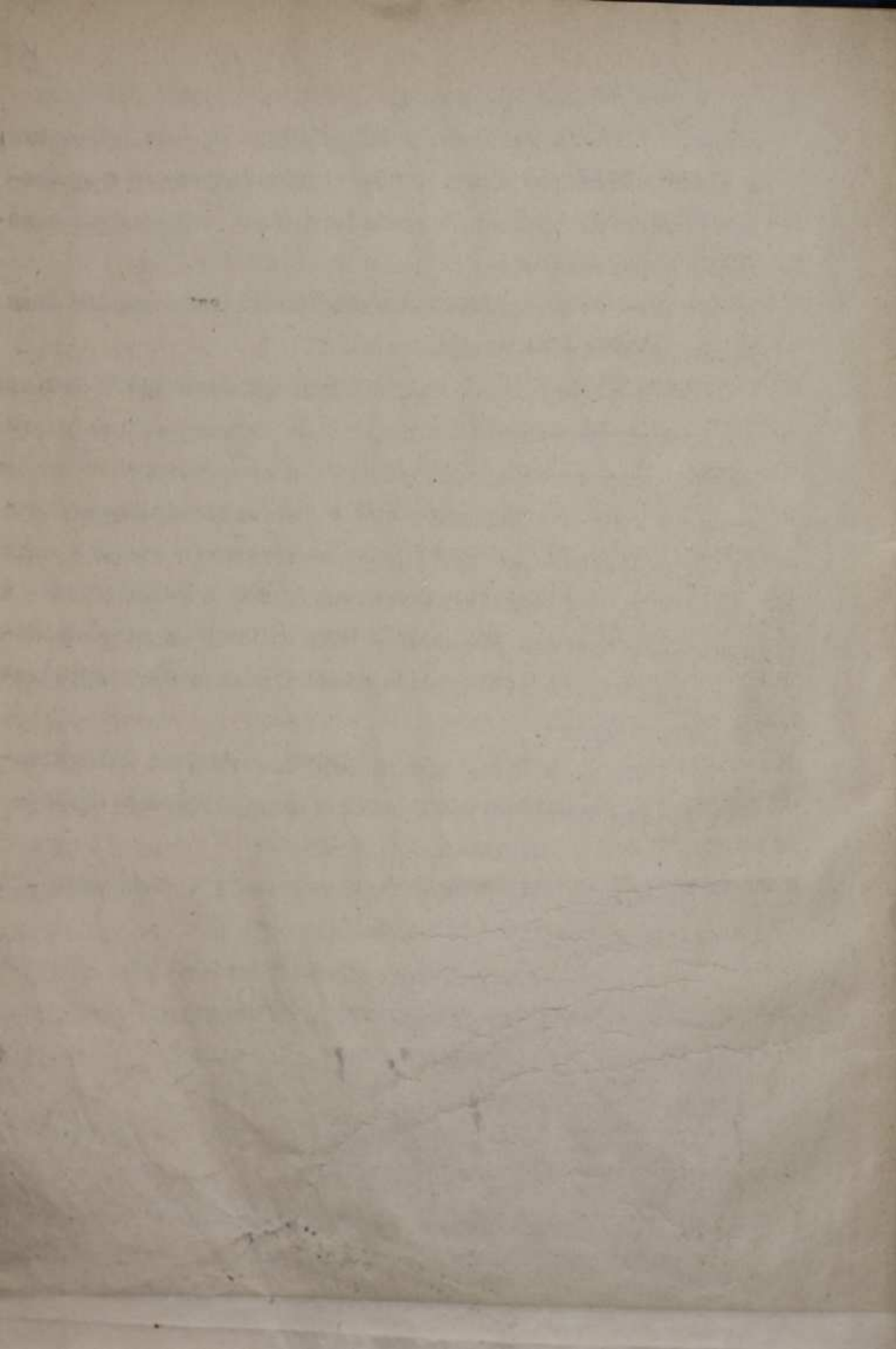
7/ Приказ по МСБМ № 58с, от 5.11.1926 г., ф.р-92, оп.2, д.550, л.80.

8/ Приказ РВС МСБМ № 142/65 от 3.6.1929 г.; ф.р-307, оп.1 д.104, л.88.

9/ Приказ по БО ИБ и кр. Кронштадт № 452/113 от 19.8.1926 г., ф.р-424сч, оп.2, д.33с, л.63.

10

/ Приказ по МСБМ № 55 от 22.10.1926 г.; ф.р-92, оп.2, д.550, л.80.



51

№ 2 - "2", № 3 - "3", № 5 - "5", № 7 - "7".

В конце 1926 г. Шлиссельбургская группа береговых батарей была расформирована^{11/} и образована отдельная Шлиссельбургская артиллерийская батарея.

В 1930 г. Береговая оборона во всех отношениях стала подчиняться начальнику Военно-морских сил РККА на одинаковых основаниях с морским флотом^{12/}. В этом же году Кронштадтский крепостной зенитный артиллерийский полк был переименован в 41-й артиллерийский полк Береговой обороны.

В феврале 1931 г. в состав БОБМ был включен 5-й Отдельный железнодорожный артиллерийский дивизион с подчинением командующему Береговой обороны во всех отношениях.^{13/}

В октябре 1931 г. в связи с организацией ПВО МСБМ на командующего БОБМ были возложены обязанности начальника ПВО, заместителями его являлись командир 41-го зенитного артиллерийского полка; обязанности начальников пунктов ПВО были возложены в Котлинском районе на коменданта крепости Кронштадт, в Ижорском районе на командира 3-й артиллерийской бригады БОБМ^{14/}. В июле 1932 г. командующий БОБМ был освобожден от этих функций, последние перешли к начальнику У1 отдела Штаба МСБМ, за командующим БОБМ остались обязанности начальника пункта Кронштадт^{15/}, от которых он был освобожден 15.1.1933 г. Эти обязанности были возложены на командира 41-го артиллерийского полка, который стал подчиняться начальни-

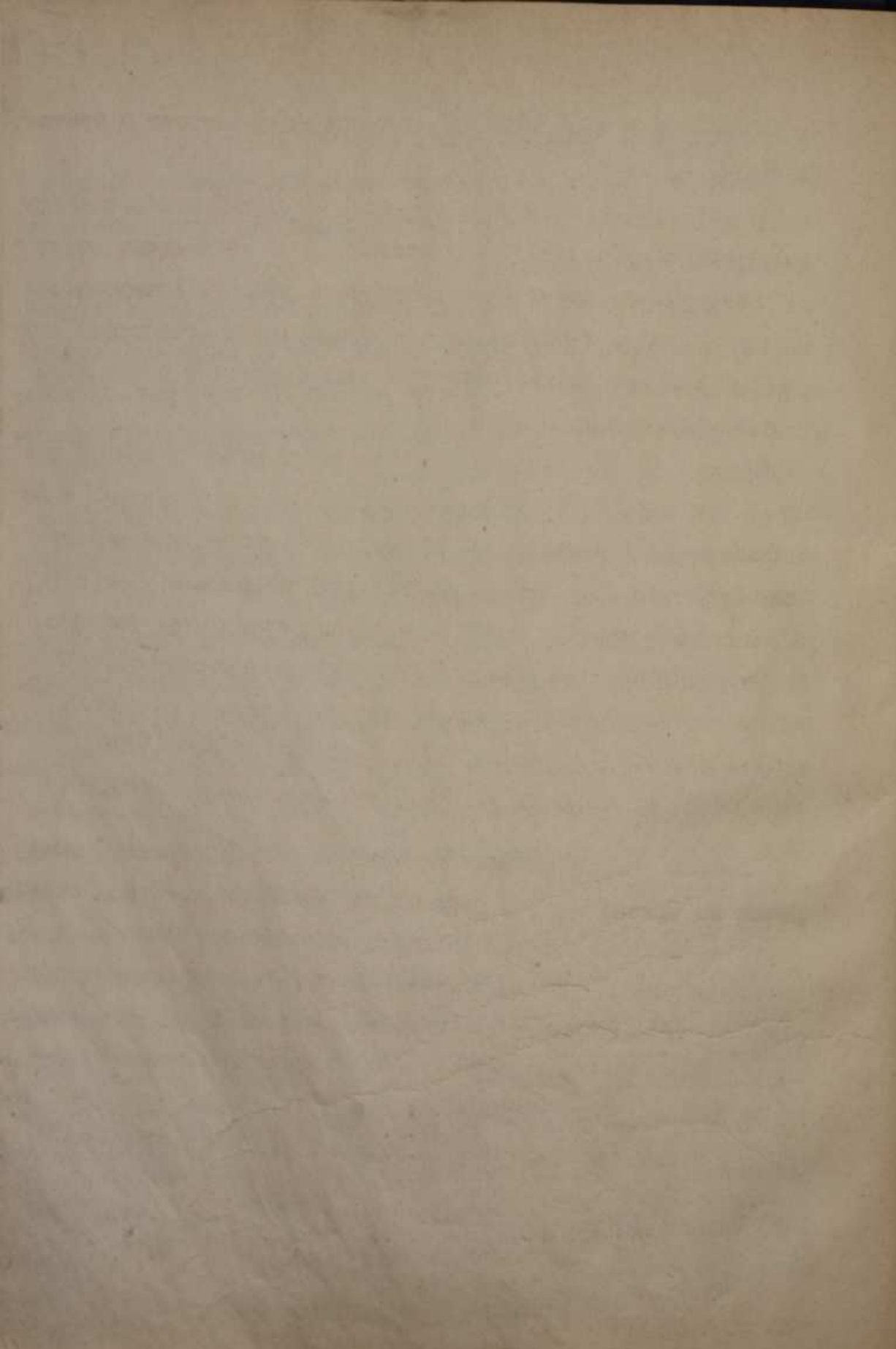
11/ Приказ по МСБМ № 23 от 12.1.1927 г.; ф.р.-307, оп.22, д.596, л.4.

12/ Приказ РВС СССР № 017 от 27.3.1930 г. библиотека.

13/ Приказ РВС МСБМ № 015 от 18.2.1931 г.; ф.р.-307, оп.1, д.113, л.31.

14/ Приказ РВС МСБМ № 097 от 11.10.1931 г.; ф.р.-307, оп.1, д.113,

15/ Приказ РВС МСБМ № 0101 от 4.7.1932 г.; ф.р.-307, оп.1, д.119, л.159, л.15.



VII

ку ПВО БМ, а в июле 1933 г. полк был переименован в бригаду ПВО МСБМ.^{16/}

В мае 1932 г. в связи с учреждением должности начальника инженерно-морских сил Балтийского моря были введены должности начальников инженерно-укрепленных районов Кронштадтского и Ижорского, а отдельная железнодорожная крепостная рота и отдельная крепостная саперная рота перешли в подчинение начальника инженерно-МСБМ.^{17/}

В июне 1933 г. Управление Береговой обороны МСБМ, 1 и 2 артиллерийских бригад были расформированы и с 15 июня 1933г. сформированы Кронштадтский и Ижорский укрепленные районы береговой обороны. Личный состав расформированных управлений и частей перешел в ведение командования этих районов.^{18/}

При составлении справки были использованы приказы РВС СССР, РВС МСБМ /библиотека/; материалы фондов: р-1, оп.1, д.№№ 1357, 1407; ф.р-92сч, оп.22, д.№№ 5, 1097, 1092, 1089; ф.р-1483сч, оп.2с, д.№№ 43, 17, ф.р-428сч, оп.1, д.№№ 48, 55.

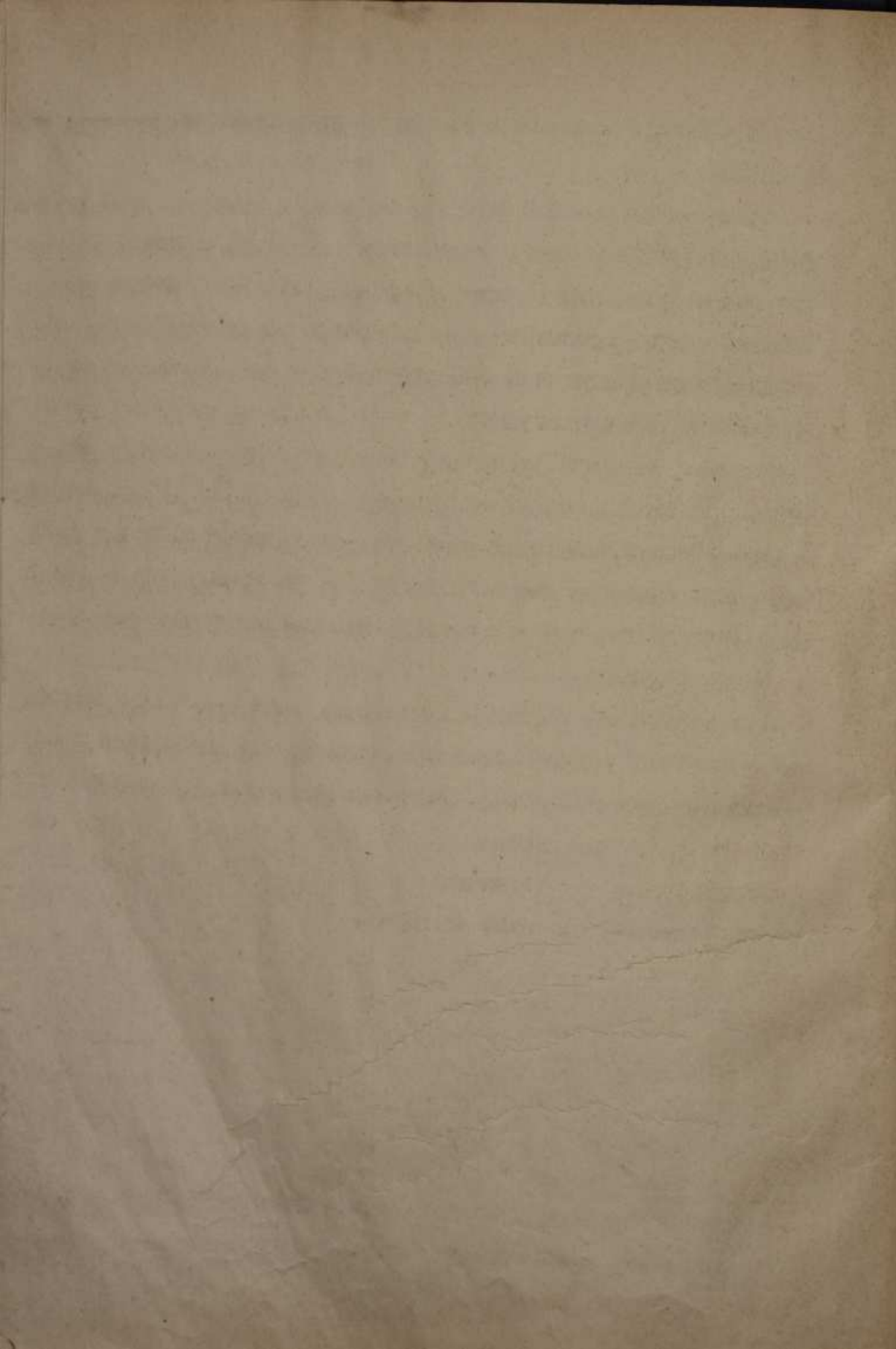
Состав документальных материалов фонда: приказы, материалы по организации и управлению береговой обороны, строительству и оборудованию батарей; проекторных, силовых и электромеханических установок; электрофикации фортов; проведении опытных работ и учений по химической службе; приказы и циркуляры политотдела; планы, доклады, отчеты о парт-политпросветработе; протоколы партийных и комсомольских собраний; политдонесения частей и соединений береговой оборо-

16/ Приказ РВС МСБМ № 0186 от 4.7.1933 г.; ф.р-307, оп.1, д.120, л.262.

17/ Приказ РВС МСБМ № 59 от 17.5.1932 г., библиотека и приказ по БОБМ № 161/61 от 30.10.1932 г., ф.р-428сч, оп.4с, л.127.

18/ Приказ РВС СССР № 0018 от 4.6.1933 г., библиотека.

8.4с,

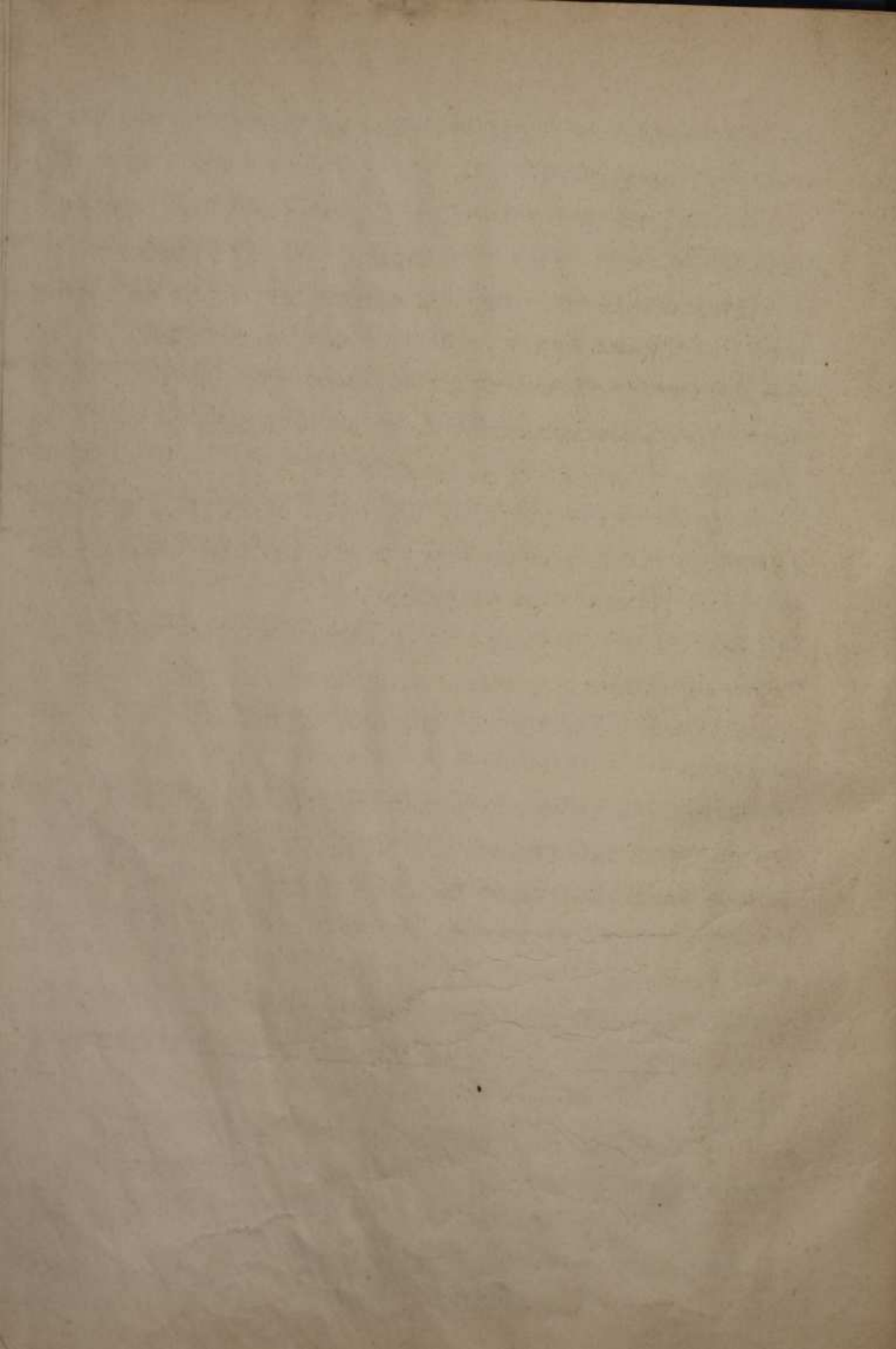


ны; материалы о приеме в партию и исключении из партии; материалы по личному составу /за 1925-1933 г.г./

Впервые материалы фонда поступали в архив в 1926 г. В то время не были четко определены хронологические рамки деятельности фондообразователя, в результате чего документы Кронштадтской крепости и частей крепости за 1922-1924 гг. ошибочно были отнесены к Береговой обороне Балтийского моря. При последующих поступлениях материалов продолжает иметь место неправильное отнесение отдельных дел к фонду, как, например, присоединение материалов укрепленных районов и Береговой обороны Главной баз. Таким образом, в фонде оказались материалы за 1922-1940 г.г., в то время, как Управление береговой обороны существовало только с октября 1925 по июнь 1933 гг.

В результате научно-технической обработки было проведено уточнение фондирования и заголовков дел. В фонде сохранились далеко неполные, отрывочные материалы, отдельные структурные части представлены не за все годы. Отсутствуют полностью приказы по Береговой обороне Балтийского моря и крепости Кронштадт за 1929 г. Приказы по Штабу Береговой обороны имеются только за 1932 г. По артиллерийско-технической, электро-механической части и части связи, по химической службе, по личному составу также сохранились не полностью. Полнее представлены материалы политотдела и парткомиссии.

Отсутствующие в фонде материалы по личному составу имеются в фонде р-92сч "Штаб морских сил Балтийского моря" в соответствующих структурных частях; там же находятся материалы по реорганизации береговой обороны, по вооружению крепости, строительству оборонительных сооружений, маневрам ча-



стей и соединений береговой обороны.

В результате обработки создано 4 описи: 1 - Штаб /простая/; 2с Штаб /секретная/, 3 Политотдел и парткомиссия /простая/, 4с Политотдел и парткомиссия /секретная/.

Документальные материалы систематизированы по хронологии. В пределах года материалы штаба расположены в следующем порядке: приказы, материалы оперативной, артиллерийско-технической, электромеханической частей, части связи, химической службы, материалы по личному составу.

Материалы политотдела: приказы и циркуляры; протоколы партийных и комсомольских собраний; политдонесения; материалы о культполитпросветработе.

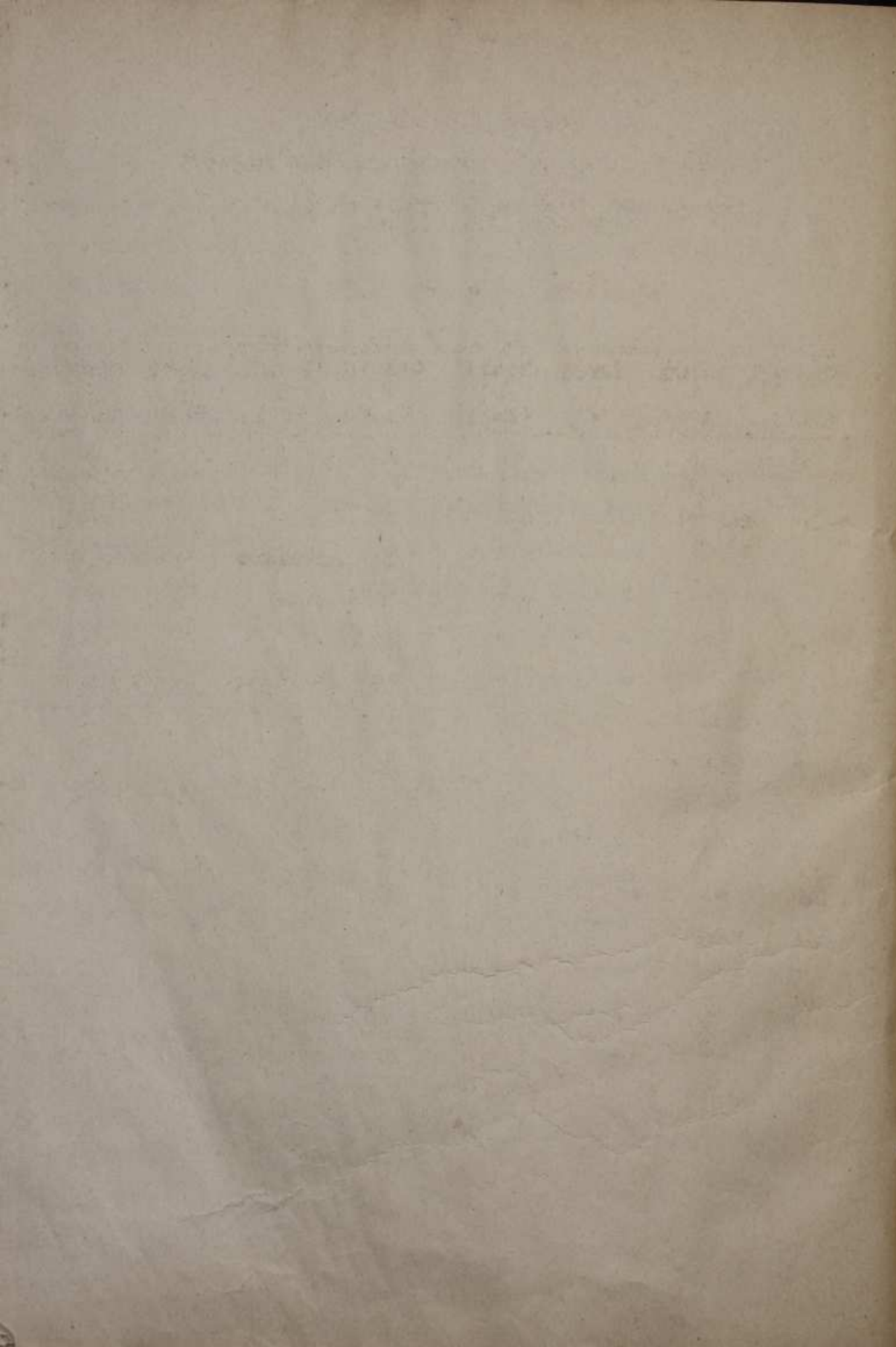
Материалы парткомиссии: протоколы заседаний, доклады, отчеты; материалы о приеме и исключении из партии и комсомола, о разборе конфликтных дел; списки коммунистов и комсомольцев.

В 1949 г. проводилась проверка наличия и состояния документальных материалов; в 1957 г. - рассекречивание и передачи части материалов на общее хранение. В 1962 г. фонд был подвергнут экспертизе, а в 1963 г. - научно-технической обработке.

К исторической справке приложены сведения о составе управления, частей и соединений БОБМ и крепости Кронштадт за 1926-1928 г.г. на 13 л.л.

Обработка фонда проведена ст. научн. сотрудником

Н.А. Калинина Н.А. Калининой.



ПЕРЕВОДНАЯ ТАБЛИЦА

к старым номерам единиц хранения ф.р-428

"Береговая оборона Балтийского моря и
крепости Кронштадт".

О п и с ь № I

Старый № ед.хр.	Новый № фонда	Новый № описи	Новый № ед.хр.	Старый № ед.хр.	Новый № фонда	Новый № описи	Новый № ед.хр.
1	2	3	4	5	6	7	8
1	выделено к уничтожению			16	р-52	I	936
2	"	"	"	17	выделено к уничтожению		
3	"	"	"	18	р-52	I	937
4	"	"	"	19	"	"	938
5	"	"	"	20	выделено к уничтожению		
6	"	"	"	21	"	"	"
7	"	"	"	22	"	"	"
8	"	"	"	23	"	"	"
9	"	"	"	24	"	"	"
10	"	"	"	25	"	"	"
11	"	"	"	26	"	"	"
12	"	"	"	27	"	"	"
13	"	"	"	28	р-52	I	939
14	"	"	"	29	выделено к уничтожению		
15	"	"	"	30	"	"	"

1	2	3	4	5	6	7	8
31	выделено к уничтожен.			56	p-428	1	17
32	"	"	"	57	"	"	19
33	"	"	"	58	"	"	9
34	"	"	"	59	"	"	12
35	"	"	"	60	"	"	7
36	"	"	"	61	"	"	10
37	"	"	"	62	"	"	6
38	"	"	"	63	"	"	1
39	"	"	"	64	"	"	5
40	"	"	"	65	p-2167	2	1
41	"	"	"				
42	"	"	"				
43	"	"	"				
44	"	"	"				
45	"	"	"				
46	p-424	1	324				
47	p-428	1	8				
48	"	"	3				
49	p-1989	1	5				
50	p-428	1	11				
51	"	"	15				
52	"	"	16				
53	"	"	21				
54	"	"	18				
55	"	"	20				

Порядковый №	Дело-производ. №	НАЗВАНИЕ ДЕЛ И ДРУГИХ ЕДИНИЦ ХРАНЕНИЯ	Даты начала и окончания (крайние даты)	Количество листов	ОТМЕТКИ
1925 г.					
1.		Приказы по Береговой обороне Балтийского моря и крепости Кронштадт по личному составу. Копии.	30 окт. 1925 г. 22 апр. 1926 г.	17	
2. ✓		Приказы по Береговой обороне и крепости. Печатные.	12-21 нояб. 1925 г.	13	
3.		Положение о береговой обороне моря, морских крепостях, районах береговой обороны и морских укреплениях.	15 нояб. 1925 г.	41	
4.		Материалы по мобилизационной подготовке Котлинского участка кронштадтской крепостной железной дороги /приказы, инструкции, отчеты, графики работ, переписка/.	дек. 1925 г. май 1928 г.		
1926 г.					
5. ✓		Приказы по Береговой обороне и крепости. Копии.	4 янв. 10 нояб. 1926 г.	121	
6. ✓		Т о ж е.	4 янв. 18 сент. 1926 г.	212	
7. ✓		Т о ж е.	19 окт. 31 дек. 1926 г.	69	
8.		Списки личного состава штаба, управлений и частей Береговой обороны и крепости.	нояб. 1926 г. май 1927 г.		

Порядковый №	Дело-производ. №	НАЗВАНИЕ ДЕЛ И ДРУГИХ ЕДИНИЦ ХРАНЕНИЯ	Даты начала и окончания (крайние даты)	Количество листов	ОТМЕТКИ
1927 г.					
9.	✓	Приказы /сов. секретные/ по Береговой обороне и крепост-ти. Копии.	13 янв. 8 дек. 1927г.		
10.	✓	Приказы /сов. секретные/ по IV сектору обороны Балтий-ского флота и крепости Крон-штадт /копии/ и переписка о проведении общегарнизонной тре-воги.	5 дек. 1927г. 23 дек. 1928г.	94	
11.	✓	Материалы об организации и управлении береговой оборо-ной /черновик положения, до-клад, отзыв командующего ВОВМ/	март 1927г. окт. 1928г.	17	
12.	✓	Материалы об обороне Крон-штадтской морской базы и кре-пости на зимний период 1927-1928 г.г. /директивы, план и схемы обороны, ведомости о бо-евом составе, инструкции/.	нояб. 1927г. дек. 1928г.	64	
1928 г.					
13.		Материалы по мобилизацион-ной подготовке Котлинского участка Кронштадтской крепост-ной железной дороги /приказы, инструкции, планы политической и культурной работы на время тревог и маневров, переписка/.	дек. 1928г. апр. 1929г.		
1929 г.					
14.		Смета, план и сведения о восстановлении Кронштадтской крепостной ж. елезной дороги.	янв.- дек. 1929г.		

МЕТРИ

Поряд- ковый №	Дело- производ. №	НАЗВАНИЕ ДЕЛ И ДРУГИХ ЕДИНИЦ ХРАНЕНИЯ	Даты начала и окончания (крайние даты)	Количество листов	ОТМЕТКИ <i>2</i>
15.		Списки призывников и добровольцев, принятых на военно-морскую службу осенью 1929 г. и направленных в части и учреждения Береговой обороны.	окт. дек. 1929г.	70	
		1930 г.			
16.		Приказы по Береговой обороне и крепости. Подлинные.	1 янв. 26 дек. 1930г.	197	
		1931 г.			
17.		Приказы по Береговой обороне и крепости. Подлинные.	4 янв. 26 дек. 1931г.	189	
18.		Т о ж е. Копии.	30 марта 6 авг. 1931г.	13	
		1932 г.			
19.		Приказы по Береговой обороне и крепости. Подлинные.	2 янв. 31 дек. 1932г.	142	
20.		Приказы по штабу Береговой обороны и крепости. Подлинные.	5 янв. 1932г. 26 мая 1933г.	83	
		1933 г.			
21.		Приказы по Береговой обороне и крепости. Подлинные.	16 янв. 28 июня 1933г.	48	
22.		Сдаточная опись штаба Береговой обороны Балтийского моря и крепости Кронштадт - Ф.р-128 оп.1.			

Поряд- ковый №	Дело- производ. №	НАЗВАНИЕ ДЕЛ И ДРУГИХ ЕДИНИЦ ХРАНЕНИЯ	Даты начала и окончания (крайние даты)	Количество листов	ОТМЕТКИ
		Опись составлена ст. научн. сотр.			Калининой П.А. Н.Калинина
		ГАУ ПРИ СМ СССР ЦГАВМФ СССР В данную опись внесено 22 (двадцать две)			
		Начальник отд. <i>Смазан</i>	Дата 17.10.1963г.		
		Инспектор хранитель Ф. <i>Шу</i>			
		Документ принят учетом <i>Смазан</i>			
23.		Выписки из приказов Ревво- енсовета СССР о назначении и перемещении комсостава Берего- вой обороны Балтийского моря и Кронштадтской крепости	12 января 31 ноября 1931г.	8	
24.		То же	9 марта 25 ноября 1932г.	11	
		Внесено в опись на основании акта об инв. №Р-307/12 от "12 августа 1964г. №№ 23, 24 всего 2 (две) од. хр.			
		Налицо 24 (двадцать четыре) ед. хр.	Дата 6.10.1964г.		
		Начальник отд. <i>Трес</i>			
		Инспектор хранитель Ф. <i>Шу</i>			
		Документ принят учетом <i>Смазан</i>			

Порядковый №	Дело-производ. №	НАЗВАНИЕ ДЕЛ И ДРУГИХ ЕДИНИЦ ХРАНЕНИЯ	Даты начала и окончания (крайние даты)	Количество листов	ОТМЕТКИ
--------------	------------------	---------------------------------------	--	-------------------	---------

25.

Списки вольнонаемного состава Управления начальника инженеров БОБМ.

июль-авг. 1927г.

61

26.

Т о ж е.

1927г.

8

27.

Ведомости на выдачу зарплаты вольнонаемному составу Управления начальника инженеров БОБМ.

май-нояб. 1928г.

62

Внесено в опись на основании
 акта об обнаружении № Р.1467/4 от 29 августа 1964 г.
 №№ 25, 26, 27 всего 3 (три) ед. хр.
 Итого 27 (двадцать семь)
 Начальник отд. *Иванов* Дата 18.1.1965
 Инспектор хранения Ф. *Иванов*
 Документ принят в учет *Иванов*

28

24

Фотоснимки 8" и 6" установок 5-го железнодорожного артиллерийского дивизиона.

16-сент. 1931

8

Внесено в опись на основании
 акта об обнаружении Р.92/87 от 15 октября 1965 г.
 № 28 всего 1 (одно)
 Итого 28 (двадцать восемь)
 Начальник отд. *Иванов* Дата 23.11.65
 Инспектор хранения Ф. *Иванов*
 Документ принят в учет *Иванов*

Опись сверена с учетными документами 24.05.79. *Иванов*

Порядковый №	Дело-производ. №	НАЗВАНИЕ ДЕЛ И ДРУГИХ ЕДИНИЦ ХРАНЕНИЯ	Даты начала и окончания (крайние даты)	Количество листов	ОТМЕТКИ
--------------	------------------	---------------------------------------	--	-------------------	---------

29

План Кронштадта 1920 1

Внесено в опись на основании
 акта об инвентаризации № 15701 от 24 февраля 22
 № 29 всего 1 (одно) ед. хр.
 Наименование 29 (двадцать девять) дел
 Начальник отд. Н. В. Сидоров Дата 08.12.22
 Инспектор хранитель Ф. Сидоров
 Документ принят учетом

30.

План крепости с показани-
 ем сухопутных и мор-
 ских укреплений (сущест-
 вующих и проектируемых) и старых оборонительных
 сооружений, утративших боевое значение. Подс.

Внесено в опись на основании
 акта об инвентаризации № 409 от 24.05 1924 г.
 № 30 всего 1 (одно) ед. хр.
 Наименование 30 (тридцать) дел
 Начальник отд. Н. В. Сидоров Дата 16.07.24
 Инспектор хранитель Ф. Сидоров
 Документ принят учетом

ОПИСЬ ВЫВЕРЕНА
 2.12.26
 ст. хр. Сидоров
 должность, ф. и. о.

Проверено наличие дел
 3.12.26
 ст. хр. Сидоров
 должность, ф. и. о.

ОПИСЬ ВЫВЕРЕНА
 30.03.24
 ст. хр. Сидоров
 должность, ф. и. о.

