

ЯРЛЫК

архивной описи дел постоянного хранения

1. Архивный шифр*

Фонд №

876

Опись №

66

Том №

-

2. Реквизиты описи

Название описи:

Крейсера

Крайние даты документов описи

Дата начала

Дата окончания

1886

1917

Страниц для
сканирования*

192

3. Обработка описи перед сканированием*

Расшивать нельзя	<input checked="" type="checkbox"/>
Разрезать нитки	<input type="checkbox"/>
Расшить полностью	<input type="checkbox"/>

4. Подписи ответственных лиц*

Подготовил к сканированию:	Дата: 27.01.03	Подпись: Е.А. Азарова
Получил для сканирования:	Дата:	Подпись: Мухомов - Мадкова
Получил опись:	Дата:	Подпись: / /
Проверил опись:	Дата:	Подпись: / /
Проверил качество сканирования:	Дата:	Подпись: / /

1 жз

876

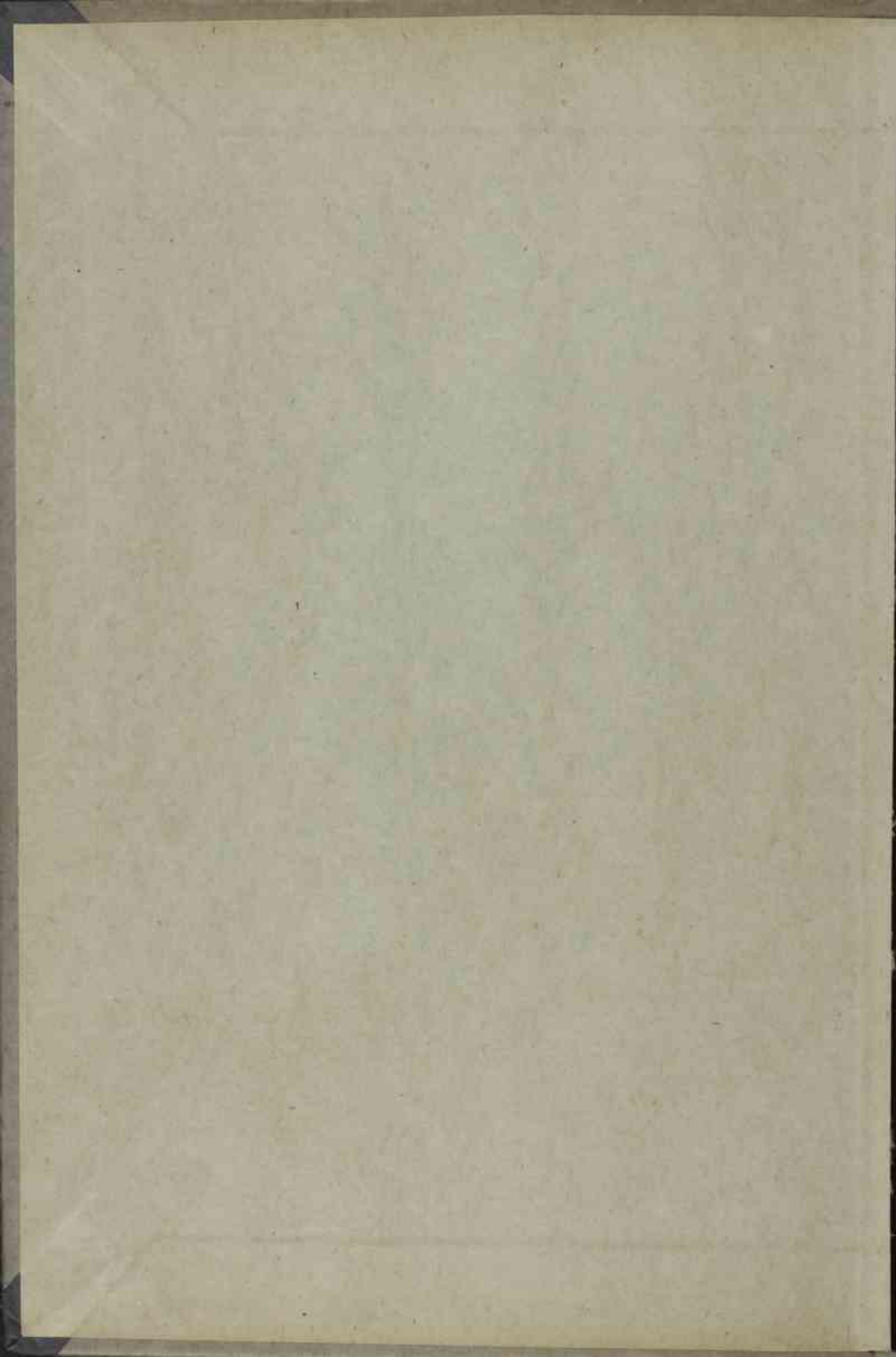
От. 66

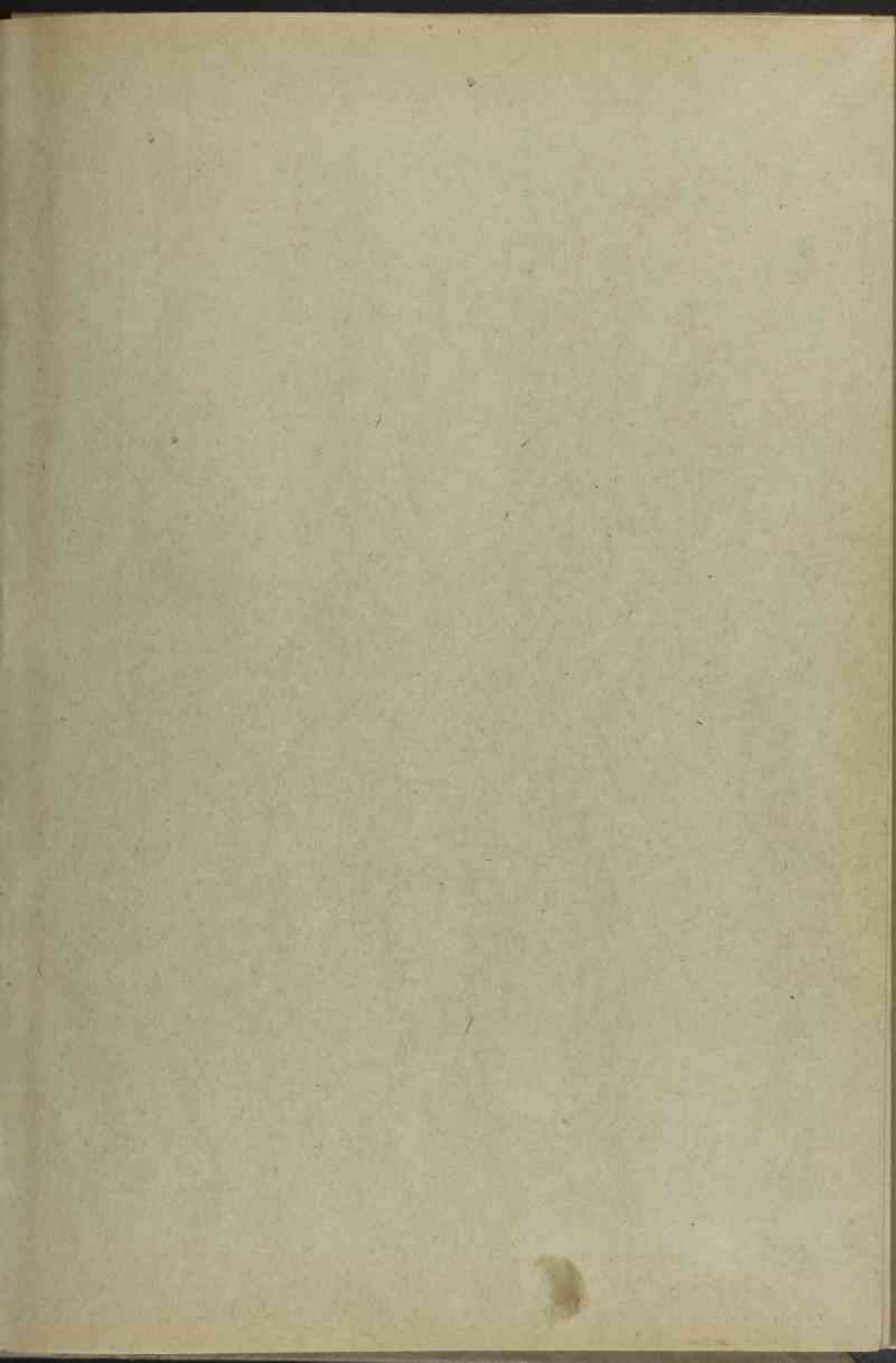
по реестру

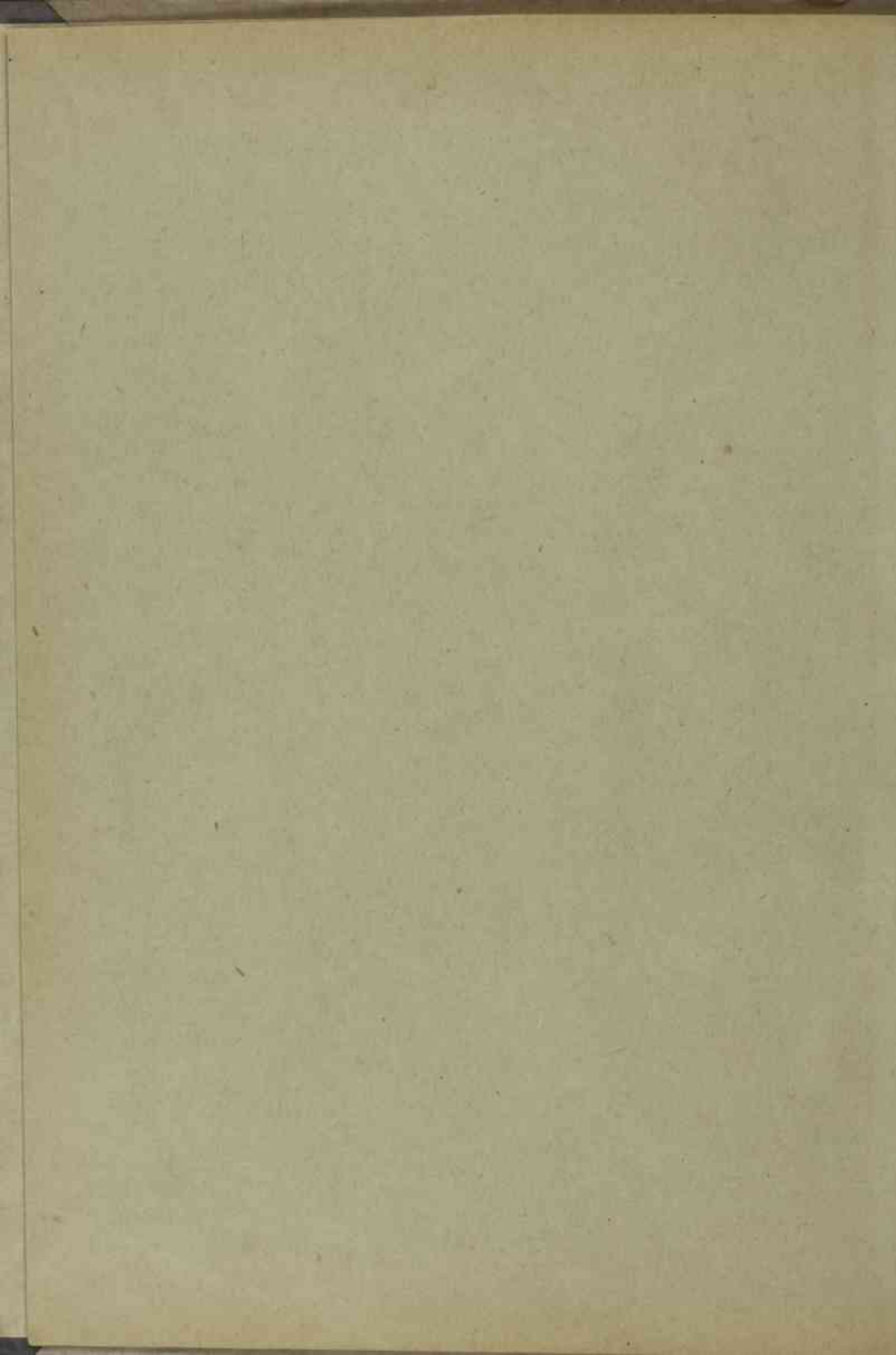
№ 1177

Кораблестроительные Чертежи

/коллекция/







1

ЦЕНТРАЛЬНЫЙ ГОСУДАРСТВЕННЫЙ АРХИВ ВОЕННО-МОРСКОГО ФЛОТА
С С С Р.

Коллекция № 876
Кораблестроительные чертежи.

Опись № 231 66

КРЕЙСЕРА.

THE UNIVERSITY OF CHICAGO

PHYSICS DEPARTMENT

PHYSICS 350

PROBLEM SET 1

Due: Monday, September 10, 2012

1.

Consider a particle of mass m moving in a potential $V(x) = \frac{1}{2}kx^2$.

(a) Find the energy levels E_n for $n = 0, 1, 2, 3$.

(b) Find the wave functions $\psi_n(x)$ for $n = 0, 1, 2, 3$.

Порядко- вый №	Дело- произ- вод. №	Название дел и других единиц хранения	Даты начала и окончания (крайние даты)	Количество листов	Отметки
		<u>"Адмирал Нахимов" крейсер броненосный.</u>			I.-
I.22452		Катер. Чертеж устройства и расположения тумбы для пушки Гочкиса на 45 футовых минных паровых катерах. Калька.	3 окт. 1886г.		
2.		Размер грузовой. Калька.			
		<u>"Бородино" крейсер броненосный.</u> <u>Бронирование.</u>			
3.		Выгородки броневые между 51-53 шпангоутами для 130 мм элевато- ров от скоса до средней палубы. м. 1:15; полотно.			
4.		Выгородки броневые между 114- 118 шпангоутами для 130 мм. элеваторов. м. 1:15; полотно.	10 марта 1914г.		
5.		Выгородки броневые для 130 мм элеваторов между 50-60 шпан- гоутами от скоса до средней палубы. м. 1:15; полотно.			
6.		Выгородки броневые между 75-77 шпангоутами для 130 мм элева- торов от скоса до средней палубы. м. 1:15 ; полотно.			

Порядковый №	Дело-производ. №	Название дел и других единиц хранения	Даты начала и окончания (крайние даты)	Количество листов	Отметки
7.		<p>Выгородки броненые для 130 мм элеваторов между 82-85 шпангоутами от скоса до средней палубы.</p> <p>м. 1:16; полотно.</p> <p><u>Вооружение.</u></p>			
8.	60265	<p>Установки башенные для 3-х 14" орудий в 52 калибра длиной. Детали верхней части жесткого барабана.</p> <p>м. 1:5 ; синька.</p>	17 авг. 1913г.		
9.	60263	<p>Установка башенная для 14 " орудий. Башня кормовая. Защита броневая подачных труб.</p> <p>м. 1:25; синька.</p>	2 сент. 1913г.		
10.	510	<p>Башенная установка ^{для} 14" орудий. Погреб зарядный.</p> <p>м. 1:25; синька.</p>			
11.	12142	<p>130 мм орудие. Балон сжатого воздуха.</p> <p>м. 1:1; бумага.</p>			
12.	12140	<p>130 мм орудие. Тройник воздухопровода.</p> <p>м. 1:1; бумага.</p>			

Порядко- вый №	Дело- произ- вод. №	Название дел и других единиц хранения	Даты начала и окончания (крайние даты)	Количество листов	Отметки
13.	12141	130 мм орудие. Тройник и кресто- вина воздухопровод. м. 1:1 ; бумага.			2.-
14.	12139	130 мм орудие. Тройник с тремя клапанами. м. 1:1; синька. <u>Судовые устройства.</u>			
15.	7195	Расположение 130 м/м элеваторов на броненосных крейсерах типа "Бородино". Элеваторы находя- щиеся на правом борту. м. 1:20; синька.	23 мая 1914г.		
16.	7196	Расположение 130 м/м элеваторов на броненосных крейсерах типа "Бородино". Элеваторы находящие- ся на левом борту. м. 1:20;			
17.	7401	Поперечное сечение элеватора для раздельной подачи 130 м/м снарядов и зарядов для броне- носных крейсеров типа "Бородино". м. 1:1; бумага.			
18.	6893	Поперечное сечение элеватора по лебедке для броненосных крейсеров типа "Бородино". м. 1:1; бумага.			

Порядко- вый №	Дело- произ- вод. №	Название дел и других единиц хранения	Даты начала и окончания (крайние даты)	Количество листов	Отметки
19.	6723	<p>Поперечное сечение элеватора для раздельной подачи 130 м/м снарядов и зарядов. м. I:I; бумага.</p>			
20.	6937	<p>Общий вид элеватора № № I и 2 для раздельной подачи 130 м/м снарядов и зарядов. м. I:IO; полотно.</p>	25 янв. 1916г.		
21.	6876	<p>Общий вид элеватора № № 3, 4, 9 и IO для раздельной подачи 130 м/м снарядов и зарядов. м. I:IO; бумага.</p>			
22.	6877	<p>Общий вид элеватора подачи 130 м/м снарядов и зарядов. м. I:IO; бумага.</p>			
23.	6875	<p>Общий вид элеватора № № 7 и 8 для раздельной подачи 130 м/м снарядов и зарядов. м. I:IO; полотно.</p>	29 мая 1915г.		
24.	6878	<p>Общий вид элеватора № № II и 12 для раздельной подачи 130 м/м снарядов и зарядов. м. I:IO; бумага.</p>	29 мая 1915г.		

Отметка	Порядко- вый №	Дело- произ- вод. №	Название дел и других единиц хранения	Даты начала и окончания (крайние даты)	Количество листов	Отметки
	25.	7447	Общий вид элеватора № № 13 и 14 для раздельной подачи 130 м/м снарядов и зарядов. м. 1:10; бумага.	29 мая 1915г.		3.-
	26.	6879	Общий вид элеватора № № 15, 16, 17, 18, 19 и 20 для раздельной подачи 130 м/м снарядов и зарядов. м. 1:10; бумага.	29 мая 1915г.		
	27.	6880	Общий вид элеватора № № 21 и 22 для раздельной подачи 130 м/м снарядов и зарядов. м. 1:10;	29 мая 1915г.		
	28.	6921	Общий вид элеватора № № 23 и 24 для раздельной подачи 130 м/м снарядов и зарядов. м. 1:10; бумага.	29 мая 1915г.		
	29.	6777	Общий вид бомбоноса /для 130 м/м / элеватора. Бумага.	29 мая 1915г.		
	30.	7125	Общий вид штанг элеваторов № № 1 и 2 для раздельной подачи 130 м/м снарядов и зарядов. м. 1:5и 1:1; бумага.			

Порядковый №	Дело-производ. №	Название дел и других единиц хранения	Даты начала и окончания (крайние даты)	Количество листов	Отметка
31.	6910	Общий вид штанг к элеваторам № № 1 и 2 для раздельной подачи 130 м/м снарядов и зарядов. м. 1:5 и 1:1			
32.	7126	Общий вид штанг элеваторов № № 3, 4, 9 и 10 для раздельной подачи 130 м/м снарядов и зарядов. м. 1:1 и 1:5; бумага.			
33.	6911	Общий вид штанг к элеваторам № № 3, 4, 9 и 10 для раздельной подачи 130 м/м снарядов и зарядов. м. 1:5 и 1:1; бумага.			
34.	7313	Общий вид штанг элеваторов № № 5, 6, 7, 8, 11, 12, 13 и 14 для раздельной подачи 130 м/м снарядов и зарядов. м. 1:1 и 4:5; полотно.			
35.	6912	Общий вид штанг к элеваторам № № 5, 6, 7, 8, 11, 12, 13 и 14 для раздельной подачи 130 м/м снарядов и зарядов. м. 1:5 и 1:1;			
36.	7308	Общий вид штанг элеваторов № № 15, 16, 17, 18, 19 и 20 для			

ТКН

Порядко- вый №	Дело- произ- вод. №	Название дел и других единиц хранения	Даты начала и окончания (крайние даты)	Количество листов	Отметки
		раздельной подачи 130 м/м снарядов и зарядов для броненос- ных крейсеров "Бородино", "Измаил", "Кинбурн" и "Паварин". м. 1:5 и 1:1; бумага.			4.-
37.	6913	Штанги. Общий вид штанг для элеваторов раздельной подачи 130 м/м снарядов и зарядов № № 15, 16, 17, 18, 19, 20. м. 1:5 и 1:1;			
38.	6914	Штанги. Общий вид штанг элевато- ров для раздельной подачи 130 м/м снарядов и зарядов № № 21, 22. м. 1:5 и 1:1; бумага.			
39.	7306	Общий вид штанг элеваторов № № 21, 22, 23 и 24 для раздель- ной подачи 130 м/м снарядов и зарядов для броненосных крей- серов "Бородино", "Измаил", "Кинбурн" и "Паварин". м. 1:3 и 1:1; бумага.			
40.	6915	Штанги. Общий вид штанг раздель- ной подачи 130 м/м/ снарядов и зарядов для элеваторов № № 23 и 24. м. 1:5 и 1:1; бумага.			

Порядко- вый №	Дело- произ- вод. №	Название дел и других единиц хранения	Даты начала и окончания (крайние даты)	Количество листов
41.	7433	Общий вид электрической лебедки к элеваторам для подачи 130 м/м снарядов и зарядов. м. 1:4; полотно.	1916г.	
42.	6881	Общий вид электрической лебедки для подачи 130 м/м снарядов и зарядов. м. 1:3; бумага		
43.	7432	Лебедки электрические к элеваторам для подачи 130 м/м/ снарядов и зарядов. Общий вид. м. 1/4 ; полотно.		
44.	7459	Контакт предохранительный при ручном действии для электрической лебедки 130 м/м элеваторов. Полотно.		
45.	6128	Фрикционный блок для погрузки 130 м/м/ снарядов через элеваторы в погреба. м. н.в.; бумага.		
46.	7377	Общий вид головки 130 м/м элеватора. м. 1:1: ; бумага.		

Порядко- вый №	Дело- произ- вод. №	Название дел и других единиц хранения	Даты начала и окончания (крайние даты)	Количество листов	Отметки
47.	7304	Общи ^й вид питателя элеваторов № № 1 и 2 для раздельной пода- чи 130 м/м/ снарядов и зарядов. м. 1:3; полотно.	25 янв 1916г.		5.-
48.	6632	Общи ^й вид питателя элеваторов № № 1 и 2 для раздельной пода- чи 130 м/м снарядов и зарядов. м. 1:3; бумага.			
49.	6586	Общи ^й вид питателя для раздель- ной подачи 130 м/м снарядов и зарядов. м. 4:10; бумага.	29 мая 1916г.		
50.	7067	Питатель. Детали питателя элеватора для раздельной пода- чи 130 м/м/ снарядов и зарядов. м. 1:2 и 1:1; синька.	17 марта 1916г.		
51.	7170	Детали питателя для элевато- ров № № 1 и 2 для раздельной подачи 130 м/м/ снарядов и зарядов. м. 1:1 и 1:2; синька.			
52.	7066	Детали питателя для элеваторов № 1 и 2 для раздельной подачи 130 м/м/ снарядов и зарядов. м. 1:1 и 1:2; синька.	7 марта 1916г.		

Порядко- вый №	Дело- произ- вод. №	Название дел и других единиц хранения	Даты начала и окончания (крайние даты)	Количество листов	Ометы
53.	7065	Детали питателя элеваторов № № 1 и 2 для раздельной пода- чи 130 м/м/ снарядов и зарядов. м. 1:2; синька.	17 марта 1916г.		
54.	7013	Детали питателя элеваторов № № 1 и 2 для раздельной пода- чи 130 м/м/ снарядов и зарядов. м. 1:1; синька.			
55.	7012	Детали питателя для элеваторов № № 1 и 2 для раздельной пода- чи 130 м/м снарядов и зарядов. м. 1:1; синька.	17 марта 1916г.		
56.	6999	Детали питателя для элеваторов № № 1 и 2 для раздельной подачи 130 м/м снарядов и зарядов. м. 1:1; синька.	17 марта 1916г.		
57.	7744	Питатель. Детали питателя раз- дельной подачи 130 м/м/ снаря- дов и зарядов для элеваторов № № 1 и 2. м. 1:2; синька.	17 марта 1916г.		
58.	7751	Питатель. Детали питателя раз- дельной подачи 130 м/м снаря- дов и зарядов для элеваторов № № 1 и 2: м. 1:3 и 1:1; бумага	17 марта 1916г.		

Порядко- вый №	Дело- произ- вод. №	Название дел и других единиц хранения	Даты начала и окончания (крайние даты)	Количество листов	Отметки
59.	7012	Питатель для раздельной пода- чи 130 м/м / снарядов и зарядов для элеваторов № № 1 и 2. м. н.в.; синька.	17 марта 1916г.		6.-
60.	7065	Питатель. Детали раздвижного питателя 130 м/м / элеваторов № № 1 и 2. м. 1:2 ; синька.	17 марта 1916г.		
61.	7066	Детали раздвижного питателя 130 м/м / элеваторов № № 1 и 2. м. 1:1 и 1:2; синька.	17 марта 1916г.		
62.	6996	Питатель раздвижной 130 м/м / элеваторов № № 1 и 2. м. н.в.; синька.	17 марта 1916г.		
63.	6919	Общий вид автоматического сто- пора для элеваторов раздельной подачи 130 м/м / снарядов. м. 1:2; бумага.			
64.	7434	Стопор автоматический для эле- ваторов № № 3, 4, 9 и 10 для раздельной подачи 130 м/м / сна- рядов и зарядов. Общий вид. м. 1:2; полотно.			

Порядковый №	Дело-производ. №	Название дел и других единиц хранения	Даты начала и окончания (крайние даты)	Количество листов	Отметка
65.	7433	Общий вид автоматического стопора для элеваторов раздельной подачи 130 м/м/ снарядов и зарядов для броненосных кресел типа "Бородино", "Измаил", "Кинбурн" и "навария". м. 1:2; бумага.			
66.	7387	Общий вид и детали автоматического контактного стопора элеваторов раздельной подачи 130 м/м/ снарядов и зарядов. м. 1:1; полотно.	17 марта 1916г.		
67.	7388	Общий вид и детали автоматического контактного стопора для элеваторной раздельной подачи 130 м/м/ снарядов и зарядов. м. 1:1; полотно.	17 марта 1916г.		
68.	7595	Станция для элеваторов раздельной подачи 130 м/м/ снарядов и зарядов. м. 1:1; бумага.	31 авг. 1915г.		
69.	6947	Станция к элеваторам для раздельной подачи 130 м/м/ снарядов и зарядов. м. Бумага.			

Порядко- вый №	Дело- произ- вод. №	Название дел и других единиц хранения	Даты начала и окончания (крайние даты)	Количество листов	Отметки
70.	7438	Станция для 130 м/м элеваторов трехфазного тока. м. I:I; полотно.			7.-
71.	7448	Схема электрических проводов станции 130 м/м/ элеватора Бумага.			
72.	7452	Мотор трехфазного тока к эле- ваторам для раздельной подачи 130 м/м/ снарядов и зарядов. м. I/2 н.в.; бумага.			
73.	7572	Мотор трехфазного тока к эле- ваторам для раздельной подачи 130 м/м/ снарядов и зарядов. м. н.в.; бумага.	31 авг. 1915г.		
74.	6908	Мотор трехфазного тока к элеваторам для раздельной по- дачи 130 м/м/ снарядов и за- рядов. м. I:I; бумага.	31 декаб. 1913г.		
75.	7573	Мотор трехфазного тока 3,5 л.с. к элеваторам раздельной подачи 130 м/м/ снарядов и за- рядов. м. I:I:; полотно.	26 окт. 1915г.		

Порядко- вый №	Дело- произ- вод. №	Название дел и других единиц хранения	Даты начала и окончания (крайние даты)	Количество листов	Отметки
76.	7667	Щеткодержатель к мотору трех- фазного тока для элеваторов раздельной подачи 130 м/м снарядов и зарядов. м. I:I ; бумага.	26 окт. 1915г.		
77.	7467	Щеткодержатель к мотору трех- фазного тока для элеваторов раздельной подачи 130 м/м снарядов и зарядов. м. I:I н.в.	14 апр. 1915г.		
78.	7437	Ящик реостатный для 130 м/м элеваторов трехфазного тока. м. I:I; бумага.	14 апр. 1915г.		
79.	7585	Ящик реостатный для элевато- ров раздельной подачи 130 м/м снарядов и зарядов. м. I:I ; бумага.	31 авг. 1915г.		
80.	6931	Коммутатор к элеваторам для раздельной подачи 130 м/м сна- рядов и зарядов. м. I:I; бумага.			
81.	7758	Переключатель 2-х полюсный на 25 ампер для станции 130 м/м элеваторов. Бумага.	25 янв. 1916г.		

Порядко- вый №	Дело- произ- вод. №	Название дел и других единиц хранения	Даты начала и окончания (крайние даты)	Количество листов	Отметки
82.	7771	Переключатель 3 х полюсный на 50 ампер для станций 130 м/м элеваторов. м. 1:1; бумага.	25 янв. 1916г.		8.-
83.	7472	Переключатели к станции 130 м/м элеваторов. м. 1:1; подотно.			
84.	6916	Приспособление для перегрузки 14" снарядов и полузарядов. м. 1/10; бумага.			
85.	6917	Приспособление для перегрузки 14" снарядов и полузарядов. м. 1:10; бумага.			
86.	6918	Приспособление для перегрузки 14" снарядов и полузарядов. м. 1:10 ; бумага.			
87.	6924	Приспособление для перегрузки 14" снарядов и полузарядов. м. 1:10; бумага.			
88.	6925	Приспособление для перегрузки 14" снарядов и полузарядов. м. 1:10; бумага.			
89.	6926	Приспособление для перегрузки 14" снарядов и полузарядов. м. 10; бумага.			

Порядко- вый №	Дело- произ- вод. №	Название дел и других единиц хранения	Даты начала и окончания (крайние даты)	Количество листов	Отметка
90.	6936	Приспособление для перегрузки 14" снарядов и полузарядов. м. 1:10; бумага.			
91.	6979	Приспособление для перегрузки 14" снарядов и полузарядов. м. 1:10; бумага.			
92.	6980	Приспособление для перегрузки 14" снарядов и полузарядов. м. 1:10; бумага.	15 сент. 1914г.		
93.	7676	д Перегрузка 14" снарядов и полузарядов. Расположение рель- сового пути, поворотных кругов, талей, моторов и штепселей между 130-160 шпангоутами. м. 1:50; синька.	31 окт. 1915г.		
94.	7687	Перегрузка 14" зарядов и полу- зарядов. Крепление и подвешива- ние 50-пудовой тали. м. 1:5 и 1:1; полотно.	5 февр. 1916г.		
95.	7633	мотор трехфазного тока к 50-ти пудовым талям для перегрузки 14" снарядов и зарядов. м. 1:1; бумага.	12 февр. 1916г.		
96.	7634	мотор трехфазного тока к 50-ти пудовым талям для перегрузки 14" снарядов и зарядов. м. 1:1; бумага.	12 февр. 1916г.		

Порядко- вый №	Дело- произ- вод. №	Название дел и других единиц хранения	Даты начала и окончания (крайние даты)	Количество листов	Отметки
97.	7635	Коробка палубная и штепсель к мотору трехфазного тока к 50-ти пудовым таям для перегрузки 14" снарядов и зарядов.	12 фев. 1916.		9.-
98.	6905	Крепления рельсового пути для перегрузки 14" снарядов и полузарядов. м. 1:5; бумага.	5 сент. 1915г.		
99.	7686	Перегрузка 14" зарядов и полузарядов. Крепление рельсового пути. м. 1:4; полотно.	5 февр. 1916г.		
100.	7668	Перегрузка 14" снарядов и полузарядов. Общий вид поворотного круга. м. 1:1; бумага.	19 окт. 1915г.		
101.	6976	Крепление рельс к поворотным кругам . Бумага.	Декабрь 1913г.		
102.	6906	Поворотный круг к рельсовому пути для перегрузки 14" снарядов и полузарядов. м. 1:1; бумага.			
103.	7685	Перегрузка 14" зарядов и полузарядов. Крепление поворотного круга и мотора. м. 1:1 и 1:5; полотно.	5 февр. 1916г.		

Порядко- вый №	Дело- произ- вод. №	Название дел и других единиц хранения	Даты начала и окончания (крайние даты)	Количество листов	Отметка
104.	7508	Общий вид рельсовой тележки для перегрузки 14" снарядов и полу- зарядов. м. 1:1; полотно.	31 авг. 1915г.		
105.	6907	Рельсовая тележка для перегруз- ки 14" снарядов и полузарядов. м. 1:1.			
106.	6871	Тачка палубная для развозки двух 14" полузарядов или одно- го 14" снаряда. м. 1:5; бумага.	31 авг. 1915г.		
107.	6329	Палубная тачка для развозки двух 12" полузарядов или од- ного 12" снаряда. м. 1:5; бумага.	10 мая 1912г.		
108.	7533	Погрузка 14" снарядов в полу- баке в погребе носовой башни. Синька.	3 авг. 1915г.		
109.	7533а	Погрузка 14" снарядов в полу- баке в погреба носовой башни. м. 1:10; полотно.	27 окт. 1915г.		
110.	7534	Погрузка 14" полузарядов в полубаке в погреба носовой башни. м. 1:10; бумага.	3 авг. 1915г.		

Порядковый №	Дело-производ. №	Название дел и других единиц хранения	Даты начала и окончания (крайние даты)	Количество листов	Отметки
III.	7534а	Погрузка 14" полузарядов в полубаке в погреба носовой башни. м. 1:10;полотно.	26 окт. 1915г.		10.-
III.	6890	Приспособление для погрузки одновременно 2-х полузарядов. м. 1:1; бумага.			
III.	7386	Приспособление для погрузки одновременно двух 14" полузарядов . м. 1:1; бумага.	31 авг. 1915г.		
III.	6929	Электрический кран для подачи боевых припасов из-за борта на палубу. м. 1:10; бумага.			
III.	6930	Электрический кран для подачи боевых припасов из-за борта на палубу. м. 1:10; бумага.			
III.	6934	Электрический кран для подачи боевых припасов из-за борта на палубу. м. 1:5; бумага.			
III.	6935	Электрическая лебедка для подачи боевых припасов из-за борта на палубу. м. Бумага.			

Порядко- вый №	Дело- произ- вод. №	Название дел и других единиц хранения	Даты начала и окончания (крайние даты)	Количество листов	Отметки
118.	6927	Электрический кран для под"ема боеприпасов из-за борта на палубу. м. 1:10; бумага.			
119.	6928	Труба для бросания порожних пеналов для 130 м/м/ снарядов и зарядов. м. 1:1 и 1:10; бумага.			
120.	7128	Труба для бросания порожних 130 м/м пеналов. м. 1:1 и 1:10; бумага.			
121.	7436	Кокора для погрузки 130 м/м снарядов и зарядов через каналы элеваторов. м. 1:2 и 1:3; полотно.	25 янв. 1916г.		
122.	7064	Кокора для погрузки 130 м/м снарядов и зарядов. м. 1:2, 1:3; бумага.	1915г.		
123.	403004	Кранцы для 130 м/м/ снарядов и зарядов. Синька. м. 1:5, детали н.в.	7 нояб. 1916г.		
124.	82061	130 м/м/ орудие. Очертание пенала. Синька.	4 янв. 1913г.		

Порядко- вый №	Дело- произ- вод. №	Название дел и других единиц хранения	Даты начала и окончания (крайние даты)	Количество листов	Отметки
125.	6775	Общий вид щипцов для вынимания 130 м/м/ снарядов. и м. I:I; бумага.	29 мая 1915г.		II.-
126.	6776	Щипцы для вынимания 130 м/м пеналов. Общий вид. м. I:I; бумага.	29 мая 1915г.		
127.	6982	Храп-ковш для погрузки и пере- грузки 14" снарядов. м. I:5; бумага.	Декабрь 1913г.		
128.	6923	Храп-ковш для погрузки и пере- грузки 14" снарядов. м. I:5; бумага.	31 авг. 1915г.		
129.	6909	Ручная подача 130 м/м/ снаря- дов и зарядов. м. I/I5 н.в.; бумага.			
130.	7622	Ручная подача 130 м/м снарядов. м. I:25; полотно.	26 окт. 1915г.		
131.	6541	Общий вид нижнего блока для ручной подачи 130 м/м снарядов и зарядов. м. I:I; бумага.			
132.	6346	Верхний блок ручной подачи 130 м/м снарядов и зарядов. м. I:I; бумага.			

Порядко- вый №	Дело- произ- вод. №	Название дел и других единиц хранения	Даты начала и окончания (крайние даты)	Количество листов
133.	6891	Детали ручной подачи 130 м/м/ снарядов и зарядов. Бумага. м. 1/25, 1/1, 1/5.		
134.	6922	Парусиновые мешки для ручной подачи и погрузки патронных ящиков. м. 1:8 и 1:5; бумага.		
135.	6920	Вариант приспособления заменяющего ^a прусиновые мешки для 14" полу- заряда в футляре. м. 1:2; бумага.		
136.	6973	Вариант II приспособления, за- менающего парусиновые мешки для 14" полужаряда в футляре. м. 1:2; бумага.		
137.	6538	Карабин к мешкам подачи 130 м/м снарядов и зарядов. м. н.в.; бумага.		
138.	7605	Электрический 50-пудовый кран. м. 1:5; полотно.	11 авг. 1915г.	
139.	7288	Кожух 50 пудового электричес- кого крана. м. 1:2; синька.	27 июля 1915г.	

Порядко- вый №	Дело- произ- вод. №	Название дел и других единиц хранения	Даты начала и окончания (крайние даты)	Количество листов	Отметки
					12.-
140.	7317	Тормоз 50-ти пудового электри- ческого крана. Полотно.	27 июля 1915г.		
141.	8110	Ленточный тормоз для 50-ти пудового электрического крана. м. I:I; полотно.	5 янв. 1917г.		
142.	7625	Электромагнит к тормозу 50-ти пудового электрического крана. м. I:I; бумага.	5 февр. 1916г.		
143.	7239	Поворотный стол 50 пуд электри- ческого крана. м. I:I и I:3; синька.	27 июля 1915г.		
144.	7106	Ролики 50-ти пудов электри- ческого крана. м. Бумага.			
145.	7108а	Стопор 50 пуд. электрического крана. м. I:I; полотно.	1 июля 1915г.		
146.	7107	Головка стрел 50-ти пуд. электрического крана. м. I:I; полотно.	26 июня 1915г.		
147.	7586	Подшипник шариковый 50-ти пу- дового электрического крана. м. I:I; бумага.	3 сент. 1915г.		

Порядковый №	Дело-производ. №	Название дел и других единиц хранения	Даты начала и окончания (крайние даты)	Количество листов	Оценки
148.	7111а	Шариковый подшипник 50 пуд. электрического крана. м. 1:1 и 2:1;	5 авг. 1915г.		
149.	7579	Колонка ручного привода 50-ти пудового электрического крана. м. 1:1; бумага.	3 сент. 1915г.		
150.	7604	Трещетка для подвеса 50 ти пудового электрического крана. м. 1:1; бумага.	3 сент. 1915г.		
151.	7542	Крюк 50-пудового электрического крана. м. 1:1; полотно.	26 окт. 1915г.		
152.	7109	Фундамент 50-ти пудового электрического крана. м. 1:1 и 1:5; полотно.	27 окт. 1915г.		
153.	7283	Детали 50 пуд. электрического крана. м. 1:1; синька.	27 июля 1915г.		
154.	7286	Детали 50 пуд. электрического крана. м. 1:1; синька.	15 июля 1915г.		
155.	7268	Детали стрел и укосины 50 пуд. электрического крана. м. 1:1 и 1:2; синька.	27 июля 1915г.		

Порядко- вый №	Дело- произ- вод. №	Название дел и других единиц хранения	Даты начала и окончания (крайние даты)	Количество листов	Отметки
156.	7263	Детали 50 пуд. электрического крана. м. I:I и I:2; синька.	15 июля 1915г.	на об.	13.-
157.	7265	Детали 50 пуд. электрического крана. м. I:2; синька.			
158.	7213	Детали 50 пуд. электрического крана. м. I:I; синька.	5 авг. 1915г.		
159.	7287	Детали 50 пудового электри- ческого крана. м. I:I и I:5; синька.	27 июля 1915г.		
160.	7435	Детали поворотного стола 50 пудового электрического крана. м. I:2; синька.	5 авг. 1915г.		
161.	7211	Детали 50 пуд. электрического крана. м. I:I; синька.	5 авг. 1915г.		
162.	7633	мотор трехфазного тока 2,5 л.с. к 50-пудовым таям для перегруз- ки снарядов. м. I:I; полотно.	18 февр. 1915г.		
163.	7634	мотор трехфазного тока 2,5 л.с. к 50-пудовым таям для перегрузки 14" снарядов. м. I:I; полотно.	18 февр. 1915г.		

Порядко- вый №	Дело- произ- вод. №	Название дел и других единиц хранения	Даты начала и окончания (крайние даты)	Количество листов	Отиски
164.	7688	<p>Мотор 3-х фазного тока на 6,2 л.с. при 135 в., 37,6 периода к 50 пуд.эл.крану. м. I:I; полотно.</p>	26 окт. 1915г.		
165.	7689	<p>Мотор 3-х фазного тока на 6,2 л.с. при 135 в., 37,6 периода к 50 пуд.эл.крану. м. I:I; полотно.</p>	26 окт. 1915г.		
166.	6958	<p>Переносный трехфазный электродвигатель в 2Н к талям в 50 пуд. м. н/в; бумага.</p>			
167.	7635	<p>Палубная коробка и штепсель к мотору трехфазного тока к 50-пудовым талям. м. I:I; полотно.</p>	17 февр. 1915г.		
168.	75536	<p>Распределительная коробка проводов к 50-пудовому электрическому крану. м. I:I; полотно.</p>	20 окт. 1915г.		
169.		<p>Ящик для реостата защищенный от брызг. м. н.в.; бумага.</p>			

Порядко- вый №	Дело- произ- вод. №	Название дел и других единиц хранения	Даты начала и окончания (крайние даты)	Количество листов	Отметки
					14.-
170.	7721	Контроллер к мотору 6,2 л.с. для 50 пудового электрического крана. м. I:I; бумага.	5 февр. 1916г.		
171.	7677	Контроллер 3-х фазного двигателя к 50-ти пудовому электрическо- му крану. Бумага.	5 февр. 1916г.		
172.	8174	Автоматический выключатель с распределительной коробкой 50-пудового эл. крана. м. I:I; полотно.	7 нояб. 1916г.		
173.	8175	Выключатель автоматический 50-ти пудового электрического крана. Бумага.	5 янв. 1917г.		
174.	7628	Штепсель к электромагниту 50-ти пудового электрического крана. м. I:I; бумага.	5 февр. 1916г.		
175.	7766	Штепсель трехжильный палубный к 50-ти пудовому электричес- кому крану. м. I:I; бумага.	5 февр. 1916г.		
176.	7758	2-х полюсный переключатель на 25 ампер. м. I:I; полотно.	13 янв. 1916г.		

Порядковый №	Дело-производ. №	Название дел и других единиц хранения	Даты начала и окончания (крайние даты)	Количество листов	Отметка
177.	7771	3-х полюсный переключатель на 50 ампер. м. 1:1;полотно.	25 янв. 1916г.		
178.	7110	Крепление 50-ти пудового электрического крана. м. 1:1;полотно.	27 окт. 1915г.		
179.	6904	Общий вид фрикционной тали для под"ема груза до 50 пудов. м. 1:1;бумага.	15 сент. 1915г.		
180.	7482	Кронштейн длинный и короткий для подвешивания 50-ти пудовой тали. м. 1:5;бумага.	31 авг. 1915г.		
181.	6903	Кронштейны для подвешивания 50-ти пудовых талей на вращающиеся части башен 14" орудий. м. 1:5;бумага.			
182.	6898	Обух для подвешивания талей для грузов до 10 пуд. Бумага.			
183.	6785	Общий вид фракционной тали для под"ема груза до 10 пуд. м. 1:1;бумага.	14 авг. 1913г.		

Порядко- вый №	Дело- произ- вод. №	Название дел и других единиц хранения	Даты начала и окончания (крайние даты)	Количество листов	Отметки
		<u>Механизмы.</u>			15.-
184.	4338	Патрубки на отливных главных вспомогательных питательных магистралях в котельных отделе- ниях. м. н.в.; полотно.	22 сент. 1915г.		
185.	4339	Патрубки на отливных главных и вспомогательных питательных магистралях в котельных отде- лениях. м. I:I; полотно.	25 июня 1915г.		
186.	4340	Патрубки на отливных главных и вспомогательных питательных магистралях в котельных отде- лениях. м. н.в.; полотно.	9 июля 1915г.		
187.	4341	Патрубки на отливных главных и вспомогательных питательных магистралях в котельных отде- лениях. м. н.в.; полотно.	27 июня 1915г.		
188.	4342	Патрубки на отливных главных и вспомогательных магистралях в котельных отделениях. м. н.в.; полотно.	25 июня 1915г.		

Порядко- вый №	Дело- произ- вод. №	Название дел и других единиц хранения	Даты начала и окончания (крайние даты)	Количество листов	Огнеча
189.	4319	Втулки палубные и патрубков на трубах от предохранительных клапанов котлов в атмосферу в I, 2 и 3 котельном отделениях. м. I:2; полотно.	8 июля 1915г.		
190.	4391	Вставка расширительных саль- ников диаметром 14" на главном паропроводе при III, 105, 93, 87 и 75 переборках котельного отделения. м. н.в. :, полотно.	22 июля 1915г.		
191.	4470	Патрубки на трубах свежего па- ра к подогревателю нефти, выше- лачивание котлов и подогрева- теля питательной воды в котель- ном отделении. м. н.в. ; полотно.	3 окт. 1915г.		
192.	4876	Сетка паровая Т.п.Д.П.Х. м. I:2,5; полотно.	25 нояб. 1914г.		
193.	4875	Клапан П группы сопел ТВЗХ. м. I:2,5; полотно.	25 окт. 1914г.		
194.	4875	Клапана I и IV групп сопел Т.В.Д. заднего хода. м. I:2,5; полотно.	25 окт. 1914г.		

Порядко- вый №	Дело- произ- вод. №	Название дел и других единиц хранения	Даты начала и окончания (крайние даты)	Количество листов	Отметки
195.	4875	Сетка паровая для Т.В.Д. зад- него хода. м. 1:2,5 и 1:10;полотно.	25 нояб. 1914г.		16.-
196.	4896	Клапан разгрузочный 1 ^{1/2} " для клапанов I и II групп сопел Т.В.Д.П.Х. м.н.в.; полотно.	14 янв. 1915г.		
197.	4896	Клапан разгрузочный 1 ^{3/4} " для клапанов III, IV и V групп сопел Т.В.Д.П.Х. м. н.в.; полотно.	14 янв. 1915г.		
198.	4876	Клапан маневровый для турбин высокого давления переднего и заднего хода. Указатель. м. 1:4 и 1:1;полотно.	14 янв. 1915г.		
199.	4876	Клапан регуляторный для турби- ны низкого давления. м. 1:2,5 и 1:10;полотно.	28 апр. 1915г.		
200.	4875	Крышка регуляторного клапана для турбины высокого давления. м. 1:2,5 и 1:10;полотно.	4 июня 1915г.		
201.	4875	Корпус регуляторного клапана для турбины высокого давления. м. 1:2,5; полотно.	4 июня 1915г.		

Порядко- вый №	Дело- произ- вод. №	Название дел и других единиц хранения	Даты начала и окончания (крайние даты)	Количество листов	Отметка
202.	4875	Клапан разгрузочный 4 ³ / ₄ " к регуляторному клапану турбины высокого давления. м. I:I; полотно.	19 мая 1915г.		
203.	4896	Клапан разгрузочный 3 ¹ / ₄ " для регуляторного клапана турбины низкого давления. м. I:I; полотно.	30 мая 1915г.		
204.	4875 4876	Клапана предохранительные для турбины высокого давления пе- реднего и заднего хода и тур- бины низкого давления заднего хода. м. I:I; полотно.	19 мая 1915г.		
205.	4896	Клапан предохранительный для турбины низкого давления пе- реднего хода. м. I:I; полотно.	23 июня 1915г.		
206.	4899	Втулка направляющая и стопор к приспособлению для поднимания верхних половин цилиндра и ротора. м. I:2,5; полотно.	13 мая 1916г.		

Порядко- вый №	Дело- произ- вод. №	Название дел и других единиц хранения	Даты начала и окончания (крайние даты)	Количество листов	Отметки
207.	4899	Передача верхняя винтовая к приспособлению для приподнимания верхних половин турбин и роторов. м. 1:2 и 1:1; полотно.	13 мая 1916г.		17.-
208.	27638	Таблица мелкой нарезки для турбин. Калька.			
209.	1337	Кран пробный 5/8" для известковой системы. м.н.в.; полотно.	30 июня 1915г.		
210.	1328	Прибор распределительный для захлопочного клапана. м. 1:1: и 1:5; полотно.	30 июля 1915г.		
211.	1331	Сетка на приемной трубе маслоохлаждающего насоса в турбинном отделении. м. 1:1; полотно.	3 окт. 1915г.		
212.	1325	Коробка клапанная диаметром 4 1/2" на отливном отростке маслоохлаждающего насоса в турбинном отделении. м. 1:2; полотно.	17 декаб. 1915г.		

Порядко- вый №	Дело- произ- вод. №	Название дел и других едини хранения	Даты начала и окончания (крайние даты)	Количество листов	Отметка
213.	1326	Коробка клапанная диаметром 2" для труб охладителей главных воздушных насосов. м. н.в.; полотно.	17 дек. 1915г.		
214.	1322	Клапан 4" на расширительном сальнике вспомогательной ма- гистрале свежего пара для на- сосов: главного воздушного, фор- сунки, смазки и маслоохладителя. м.н.в.; полотно.	30 мая 1915г.		
215.	1323	Клапан предохранительный пере- пускной диаметром 2" на насосе для перекачивания пресной воды в турбинных отделениях. м. н.в.; полотно.	17 июня 1915г.		
216.	204	Крышки и направляющие стойки для клапанов I и II групп сопел турбины высокого давления пе- реднего хода. м. н.в.; полотно.	26 сент. 1914г.		
217.	1410	Решетка для 240 м/м приемного кингстона главных циркулярных помп в холодильных отделениях. м. I/5 н.в.; бумага.	16 нояб. 1913г.		

Порядко- вый №	Дело- произ- вод. №	Название дел и других единиц хранения	Даты начала и окончания (крайние даты)	Количество листов	Отметки
218.	1409	Решетка для 840 м/м приемного кингстона главных циркуляционных помп в холодильниковых отделениях. м. 1/5 н.в.; бумага.	16 нояб. 1913г.		18.-
219.	27322	Передняя промежуточная коробка. м. Синька.	12 февр. 1916г.		
220.	25607	Штампы трубных досок водяных коллекторов универсальных котлов. м. 3" = 1 футу; синька.	19 нояб. 1913г.		
221.	25800	Заглушки к главным кингстонам для гидравлической пробы на 50 англ. фунтов. м. 1:5; синька.	24 янв. 1914г.		
222.	4149	5 ^{1/4} " клапан на трубопроводе свежего пара палубн. механизмов. м. 1/2 и 1:1; калька.			
223.	4691	1 ^{1/2} " клапан на трубопровод свежего пара палубных механизмов. м. 1:1; калька.	1917г.		

Порядковый №	Дело-производ. №	Название дел и других единиц хранения	Даты начала и окончания (крайние даты)	Количество листов	Отметки
224.	2657	<p>Сетчатый ящик и втулка на приемных и наливных нефтяных трубах.</p> <p>м. 1:2 и 1:4; калька.</p> <p><u>"Измаил" крейсер броненосный.</u></p>			
225.	67375	<p>Установки башенные 14" орудий.</p> <p>Подкрепление башен.</p> <p>м. 1:25; бумага.</p> <p><u>Бронирование.</u></p>	17 июля 1914г.		
226.	161	<p>Подача 14" фугасных и бронебойных снарядов при носовой башне.</p> <p>м. 1:50; бумага.</p>	Декабрь 1914г.		
227.	162	<p>Подача 14" фугасных и бронебойных снарядов при II башне.</p> <p>м. 1:50; бумага.</p>	Декабрь 1914г.		
228.	163	<p>Подача 14" фугасных и бронебойных снарядов при III башне.</p> <p>м. 1:50; бумага.</p>	Декабрь 1914г.		
229.	164	<p>Подача 14" фугасных и бронебойных снарядов при кормовой башне.</p> <p>м. 1:50; бумага.</p>	Декабрь 1914г.		
230.	189	<p>Подача 14" фугасных и бронебойных снарядов при кормовой башне.</p> <p>м. 1:50; бумага.</p>	21 янв. 1915г.		

Порядко- вый №	Дело- произ- вод. №	Название дел и других единиц хранения	Даты начала и окончания (крайние даты)	Количество листов	Отметки
231.	731а	Установка 130 м/м орудий в ка- зематах. м. 1:10; синька.	14 янв. 1915г.		19.-
232.	295	Приборы. Расположение приборов и трубопровода для продувания 130 м/м орудий /при кормовой башне/. м. 1:50; синька.	5 окт. 1913г.		
233.	300	Расположение приборов и трубо- провода для продувания 130 м/м орудий /при II башне/. Синька.	Октябрь 1915г.		
234.	2723	Расположение приборов управле- ния 130 м/м/ орудиями в противо- минном посту.. м. 1:10; синька.	3 мая 1916г.		
235.	2144	Чертежи габарита свободного пространства около 130 м/м пушек. м. 1:25; синька.	14 янв. 1915г.		
236.	2427	Общий вид детандера для про- дувания 130 м/м орудий. м. н.в.; синька.	31 июля 1915г.		

Порядко- вый №	Дело- произ- вод. №	Название дел и других единиц хранения	Даты начала и окончания (крайние даты)	Количество листов	Отметки
237.	2538	Продувание 130 м/м орудий. Схема расположения клапанов для перепуска сжатого воздуха непосредственно из главных баллонов к орудиям. Синька.	5 нояб. 1913г.		
238.	12124	Устройство продувания 130 м/м орудий. Детали тройника с тремя клапанами для воздухо- трубопровода. м. 1:1; бумага.	II сент. 1914г.		
239.	12125	Детали тройника с двумя клапа- нами для воздухопровода продувания 130 м/м орудий. м. 1:1; бумага.	II сент. 1914г.		
240.	12140	Тройник с двумя клапанами воз- духотрубопровода продувания 130 м/м орудий. м. 1:1; бумага.	II сент. 1914г.		
241.	12141	Тройник и крестовина воздухо- провода 130 м/м/ пушек. м. 1:1; бумага.	II сент. 1914г.		
242.	12142	Общий вид баллона сжатого воз- духа для продувания 130 м/м орудий. м. 1:1; бумага.	II сент. 1914г.		

Порядко- вый №	Дело- произ- вод. №	Название дел и других единиц хранения	Даты начала и окончания (крайние даты)	Количество листов	Отметки
243.	12144	Детали баллона для продувания 130 м/м орудий на броненосных крейсерах типа "Измаил", "на- варин", "Кинбурн" и "Бородино". м. 1:1; бумага	14 сент. 1914г.		30.-
244.	12148	12 м/м клапан на давление 225 атм для продувания 130 м/м орудий на броненосных крейсе- рах типа "Измаил", "наварин", "Кинбурн" и "Бородино". Бумага.	14 сент. 1914г.		
245.	12162	Расположение приборов и трубо- провода для продувания 130 м/м орудий /при III-й башне/. м. 1:50; бумага.	14 сент. 1914г.		
246.	12163	Расположение приборов проду- вания 130 м/м орудий и схема трубопровода для них. м. 1:200; бумага.	13 сент. 1914г.		
247.	12170	Расположение приборов и трубо- провода для продувания 130 м/м орудий /при II-ой башне/. м. 1:50; бумага.	14 сент. 1914г.		

Порядко- вый №	Дело- произ- вод. №	Название дел и других единиц хранения	Даты начала и окончания (крайние даты)	Количество листов	Отметки
248.	12170	Расположение приборов и трубо- провода для продувания 130 м/м орудий /при II-ой башне/. м. 1:50; бумага.			
249.	12171	Расположение приборов и трубо- провода для продувания 130 м/м орудий /при кормово ^й башне/. м. 1:50; бумага.	13 сент. 1914г.		
250.	12178	Расположение приборов и трубо- провода для продувания 130 м/м /при носовой башне/. м. 1:50; бумага.	13 сент. 1914г.		
251.	12182	Расположение приборов и трубо- провода для продувания 130 м/м орудий /при носово ^й башне/. м. 1:50; бумага.	13 сент. 1914г.		
252.	12210	Расположение трубопровода и баллонов скатого воздуха для продувания 130 м/м орудий /при- II-ой башне/. м. 1:5; бумага.			
253.	12228	Соединение труб для трубопро- вода продувания 130 м/м. <i>орудий</i> . м. 1:1; бумага.			

Порядко- вый №	Дело- произ- вод. №	Название дел и других единиц хранения	Даты начала и окончания (крайние даты)	Количество листов	Отметки
254.	12282	Устройство продувания 130 м/м орудий. Четверник с 3 клапанами для броненосных крейсеров "Измаил", "Наварин", "Кинбурн" и "Бородино".			21.-
255.	12319	Расположение трубопровода и баллонов сжатого воздуха для продувания 130 м/м орудий /при носовой башне/. м. 1:5; бумага.	13 сент. 1914г.		
256.	12288	Соединения труб для трубопровода продувания 130 м/м орудий на броненосных крейсерах "Измаил", "Наварин", "Кинбурн" и "Бородино". м. 1:1; бумага.	13 сент. 1914г.		
257.	12406	Переборочные втулки трубопровода для продувания 130 м/м орудий на крейсерах "Измаил", "Наварин", "Кинбурн" и "Бородино". м. 1:1; бумага.	13 сент. 1914г.		
258.		Погреб для 14" боевых припасов при П. башне. Платформа. м. 1:25; синька.	25 авг. 1914г.		

Порядко- вый №	Дело- произ- вод. №	Название дел и других единиц хранения	Даты начала и окончания (крайние даты)	Количество листов	Отметки
		<u>Судовые системы.</u>			
259.	471	Отопление паровое. Палуба верхняя. м. 1:100; бумага.	3 июля 1917г.		
260.	3150	Заказ болтов для перепускной и осушительной систем. Бумага.	2 февр. 1916г.		
261.	2726	Приемная грязевая коробка к колодцам осушительной системы с внутреннего дна. м. 1:4; бумага.	14 авг. 1915г.		
262.	2770	Приемники под грязевые коробки осушительной системы с У стрин- гера. м. 1:4; полотно.	20 авг. 1918г.		
263.	2743	Невозвратный клапан $d=125$ мм к фановой и сточной системам. м. 1:1; полотно.	1 сент. 1915г.		
264.	2745	Невозвратный клапан к фановой и сточной системам. м. 1:1; полотно.	10 сент. 1915г.		
265.	2740	для Клинкет сточной и фановой сис- тем диаметром 75 мм. м. 1:1; полотно.	1 сент. 1915г.		

Порядковый №	Дело-производ. №	Название дел и других единиц хранения	Даты начала и окончания (крайние даты)	Количество листов	Отметки
266.	2741	Клинкет диаметром 100 мм для сточной и фановой систем. м. 1:1; полотно.	1 сент. 1915г.		22.-
267.	2742	Клинкет диаметром 50 мм для фановой и сточной систем. м. 1:1; полотно.	1 сент. 1915г.		
268.	4261	Пипка к шлангам от пожарно-напорных клапанов. м. 1:1; полотно.	28 сент. 1915г.		
269.	2569	Общее расположение систем: водоотливной, осушительной, затопления, пожарной и продуваная. Полубак. м. 1:50; полотно.	19 окт. 1915г.		
270.	2729	Переборочный стакан к трубам осушительной системы. м. 1:1; полотно.	25 авг. 1915г.		
271.	2923	Систерна грязной воды стока из бани. м. 1:1 и 1:4; полотно. <u>Металлический корпус.</u>	14 янв. 1916г.		
272.	2705	Водонепроницаемая крышка к горловине в продольной переборке котельного кожуха между 65-66 шпангоутами. м. 1:2; полотно.	23 июня 1916г.		

Порядко- вый №	Дело- произ- вод. №	Название дел и других единиц хранения	Даты начала и окончания (крайние даты)	Количество листов	Отметка
273.	3147	Водонепроницаемая крышка люка на средней палубе в запасное помещение. м. I:2 и I:I; бумага.	9 декаб. 1916г.		
274.	2754	Водонепроницаемая горловина для платформы. м. I:I; полотно.	30 июня 1916г.		
275.	3248	Крышка к горловине коменгса 2 и 3 баши. м. I:2; бумага.	9 декаб. 1916г.		
276.	3117	Крепление продольных бимсов к 52 переборке под кубриком. м. I:I; полотно.	18 февр. 1916г.		
277.	3262	Подкрепление палубы карленгсами в местах люков. м. I:10; полотно.	6 июля 1916г.		
278.	3222	Бапмак и наголовник для пиллерсов на средней палубе в средней части судна и их крепление. м. I:2; полотно.	25 апр. 1917г.		
279.	2526	Добавочная переборка на 70 шпангоуте на левом борту нижней палубы. м. I:25; бумага.	16 июня 1916г.		

Порядко- вый №	Дело- произ- вод. №	Название дел и других единиц хранения	Даты начала и окончания (крайние даты)	Количество листов	Отметки
280.	3260	посовые мостики и рубки. м. 1:25; полотно и 1:10	17 марта 1917г.		28.-
281.	2708	Крыша боевой рубки. м. 1:10; бумага.	6 июля 1916г.		
282.	2751	Крепление углового клапана 305 мм и колена с сеткой. м. 1:2; полотно.	27 июня 1916г.		
283.	3261	Выгородки для офицерского и кондукторского камбузов. м. 1:10; полотно.	29 авг. 1916г.		
<u>Оборудование и работы по дереву.</u>					
284.	3530	Кормовой шпиль. м. 1/2 н.в.; синька.			
285.	1322	Схема расположения артиллерий- ских телефонов. Синька.			
286.	3118	Шахта при 16 шпангоуте для схода в снарядный погреб. м. 1:20; полотно.	4 февр. 1916г.		
287.	2727	Перепускной клапан из погреба салютных патронов и помещения мокрой провизии. м. 1:2; бумага	14 авг. 1916г.		

Порядко- вый №	Дело- произ- вод. №	Название дел и других единиц хранения	Даты начала и окончания (крайние даты)	Количество листов	Страницы
288.	I-8	Таблицы данных о погребах. Синька.	1914г.	8	
289.	3270	Погреб, средний минный. м. I/10; бумага.	24 февр. 1917г.		
290.	2969	Расположение электролампочек освещения погребов. м. I:50; синька.	27 нояб. 1916г.		
291.	43390	Цепал 130 м/м/ орудия /заряд/ Синька	4 марта 1915г.		
292.	2925	Футляры подвесные для 130 м/м зарядов. м. I:5; синька.	5 февр. 1916г.		
293.	2227	Подвесные 130 м/м/ футляры. м. н.в.; синька.	2 марта 1916г.		
294.	2227	Подвесные 130 м/м/ футляры в погребе. м. I:5; синька.	11 марта 1916г.		
295.	120	Футляр для 14" полузарядов. м. н.в.; синька. <u>механизмы.</u>	22 сент. 1914г.		
296.	351	Валы. Расположение валов. м. I/50; бумага.	5 июня 1913г.		
297.	1862	механизмы. Расположение вспомога-			

Порядко- вый №	Дело- произ- вод. №	Название дел и других единиц хранения	Даты начала и окончания (крайние даты)	Количество листов	Отметки
		тельных механизмов в котельных отделениях. м. 1/50; бумага.	24 мая 1913г.		24.-
298.	1865	механизмы. Расположение вспомо- гательных механизмов в котельных отделениях. Вариант. м. 1/50 ;	24 мая 1913г.		
299.	1859	Механизмы. Расположение вспомо- гательных механизмов в котель- ных отделениях. Сечение при 70 и 65 шпангоутах. м. 1/50; бумага.	24 мая 1913г.		
300.	1854	Механизмы. Расположение вспомо- гательных механизмов в ко- тельных отделениях. План. м. 1/50.	24 мая 1913 г.		
301.	1864	Расположение вспомогательных механизмов в котельных отде- лениях. Сечение при III шпан- гоутах. м. 1/50; бумага.	24 мая 1913г.		
302.	1858	Расположение вспомогательных механизмов в котельных отде- лениях. Сечение при 60 и 65 шпангоутах. м. 1/50.	24 мая 1913г.		

Порядковый №	Дело-производ. №	Название дел и других единиц хранения	Даты начала и окончания (крайние даты)	Количество листов	Отметка
303	1860	Расположение вспомогательных механизмов в котельных отделениях. Сечение при 70 и 75 шпангоутах. м. 1/50; бумага.			
304	1861	Расположение вспомогательных механизмов в котельных отделениях. Сечение при 87 шпангоуте. м. 1/50;	24 мая 1913г.		
305	1863	Расположение вспомогательных механизмов в котельных отделениях. Сечение при 105 шпангоуте. м. 1/50; бумага.	27 мая 1913г.		
306	1853	Расположение кингстонов, отливных забортных клапанов и горловин междудонных пространств в котельных отделениях. Шлан. м. 1/50; бумага.	24 мая 1913г.		
307	3430	Бронзовый прямой клапан $d=32$ мм для продувания кингстонов. м. 1:1; калька.			
308	3688	невозвратный клапан $d=28$ мм на конденсационных трубах. м. 1:1; калька.	1916г.		

Порядко- вый №	Дело- произ- вод. №	Название дел и других единиц хранения	Даты начала и окончания (крайние даты)	Количество листов	Отметки
309	3684	Разобшительный клапан $d = 40$ мм от подогревателей. м. 1:1; калька.			25.-
310	3692	Колено $d = 76$ мм к отростку испа- рителя отводящего вторичный пар в подогреватель. м. 1:1; калька.			
311	3687	Патрубок к забортному клапану для приема воды. м. 1:2; калька.	1916г.		
312	3689	Разобшительный клапан приемной воды из-за борта. м. 1:1; бумага.	1916г.		
313	3693	Фланцы к трубам опреснительных аппаратов. м. 1:1; калька.			
314	3694	Фланцы к трубам опреснительных аппаратов. м. 1:1; калька.			
315	3433	Проходный клапан $d = 100 \times 50 \times$ $\times 100$ пожарно-напорной магистра- ли. м. 1:2; калька.			

Порядко- вый №	Дело- произ- вод. №	Название дел и других единиц хранения	Даты начала и окончания (крайние даты)	Количество листов	Отметки
316.	3435	Проходной клапан $d=100 \times 80 \times 100$ для пуска водоотливных турбин. м. 1:2; калька.			
317.	3707	Разобцительный клапан $d=75$ мм для наливного маслопровода. м. 1:1; калька.			
318.	3984	Прямой клапан $d=50$ мм для труб орошения. м. 1:2; калька.	1917г.		
319.	4802	9 1/2" клапан отработанного пара для турбо-динамо. м. 1/2 и 1:1 н.в./калька.	1917г.		
320.	4686	Клапан на трубопроводе свеже- го пара палубных механизмов. м. 1:1; калька.			
321.	4719	3 1/2" клапан на трубопровод свежего пара палубных механиз- мов. м. 1:1; калька.			
322.	4720	4" клапан на трубопроводе све- жего пара палубных механизмов. м. 1:1; калька.			
323.	4176	Палубные и переборочные втулки для воздушных труб. м. 1:2; калька.	1917г.		

Порядко- вый №	Дело- произ- вод. №	Название дел и других единиц хранения	Даты начала и окончания (крайние даты)	Количество листов	Отметки
324.	6151	Клапан для выпуска вторичного пара. м. 1:1; синька.	1915г.		25.-
325.	I	Таблица расчета диаметров магистральных труб воздухопроводов. м. Синька.	14 июня 1914г.		
326.	1180A	Канализация электрического тока. м. 1:200; бумага.	26 нояб. 1916г.		
327.		Верхний вид. м. 1:250; полотно.	1922г.		
328.		Средняя палуба. м. 1:250; полотно.	1922г.		
329.	32023	Установки башенные для трех 14" орудий в 52 калибра длиною Общий чертеж станка. м. 1/5 н.в.; синька.			
330.	32024	Установки башенные для трех 14" орудий в 52 калибра длиною. Общий чертеж станка. м. 1/5 н.в.; синька.			
331.	54207	План стола башни. м. 1:15; синька.			

Порядко- вый №	Дело- произ- вод. №	Название дел и других единиц хранения	Даты начала и окончания (крайние даты)	Количество листов	Отметки
332.	1575	Установки башенные для трех 14" орудий в 52 калибра длиною Электродвигатель для <u>снарядных</u> <u>и</u> зарядных тележек. м. 1:5; полотно.	4 сент. 1915г.		
333.	46350	Установка башенная для ^{трех} 14 дм. орудий в 52 калибра длиною. Электродвигатель для вертикаль- ного наведения. м. 1:5; синька.	21 авг. 1915г.		
334.	46023	Установка башенная для трех 14 дм. орудий в 52 калибра длинною. Электродвигатель для горизон- тального наведения. м. 1:5; синька.	25 июня 1915г.		
335.	266	Турбины и роторы. Расположение приспособлений для поднимания верхних половин турбин и рото- ров. Продольный вид на Т.В.Д. и сечение при 124 шпангоуте. м. 1/25.	12 авг. 1916г.		
336.	265	Турбины и роторы ^{bl} . Расположение приспособлений для поднимания верхних половин турбин и рото- ров. Продольный вид на Т.н.Д.			

Порядко- вый №	Дело- произ- вод. №	Название дел и других единиц хранения	Даты начала и окончания (крайние даты)	Количество листов	Отметки
		и сечение при I3I шпангоуте. м. I/25; бумага.	12 авг. 1916г.		26.-
337.	26A	Турбины и роторы. Расположение приспособлений для поднимания верхних половин турбин и роторов. План и сечение при I3I шпангоуте. м. I/25; бумага.	12 авг. 1916г.		
338.	324I	Цилиндр водяной питательного насоса. м. I/2 н.в.; бумага.	26 апр. 1914г.		
339.	3242	Цилиндр водяной питательного насоса со вставной рубашкой. м. I/2 н.в.; бумага. <u>Крейсер броненосный для Балтийского моря.</u> <u>Общее проектирование.</u>	24 апр. 1916г.		
340.	66	Разрез продольный. м. I:200; калька.	23 июля 1912г.		
341.		Продольный разрез и верхний вид. Проект. м. I:200; бумага.			
342.		Мидель-шпангоут. м. I:25; бумага.			

Порядковый №	Дело-производ. №	Название дел и других единиц хранения	Даты начала и окончания (крайние даты)	Количество листов	Отметка
343.	33	Сечение при 32 шпангоуте. м. 1:25; калька.	17 июня 1912г.		
344.	34	Сечение при 164 шпангоуте. м. 1:2; калька.	17 июня 1912г.		
345.		Проект. Расчеты нагрузки. <u>Вооружение.</u>	7 нояб. 1911г.	103	
346.	21480	Башня первая /носовая/ 14" орудий. м. 1:100; полотно.	9 авг. 1912г.		
347.	215	Башенные установки трех 14" орудий в 52 калибра длиной. наружный вид. м. 1:14; бумага.	1914г.		
348.	122	Установки башенные для трех 14" орудий в 52 калибра длиной. План /вид сверху/. м. 1:25; синька.	15 сент. 1914г.		
349.	<u>265</u> 1	Установки башенные для трех 14" орудий в 52 калибра длиной Разрез по Z-м. Синька.	21 мая 1914г.		
350.	121	Установки башенные для трех 14" орудий в 52 калибра длиной. Разрез поперечный башни. м. 1:25; синька.	15 сент. 1914г.		

Порядко- вый №	Дело- произ- вод. №	Название дел и других единиц хранения	Даты начала и окончания (крайние даты)	Количество листов	Отметки
351.	6025	Установка башенная для 14" орудий. Средняя башня 3-ья. Продольный разрез. м. 1:25; синька.	17 авг. 1913г.		27.-
352.	120	Установки башенные для трех 14" орудий в 52 калибра длиною. Разрез продольный. м. 1:25; синька.	1914г.		
353.	126	Установки башенные для трех 14" орудий в 52 калибра длиною. План кубрика. м. 1:25; синька.	15 сент. 1914г.		
354.	125	Установки башенные для трех 14" орудий в 52 калибра длиною. План перегрузочного отделения. м. 1:25; синька.	1914г.		
355.	124	Установки башенные для трех 14" орудий в 52 калибра длиною. План рабочего отделения. м. 1:25; синька.	15 сент. 1914г.		
356.	123	Установки башенные для трех 14" орудий. План стола. м. 1:25; синька.	15 сент. 1914г.		

Порядко- вый №	Дело- произ- вод. №	Название дел и других единиц хранения	Даты начала и окончания (крайние даты)	Количество листов	Отметка
357.	250/1	Установки башенные трех 14" орудий в 52 калибра длиною. Стол башни. м. 1:5; синька.	10 марта 1914г.		
358.	251/1	Установки башенные для трех 14" орудий в 52 калибра длиною. Стол башни. Детали стыков. м. 1:1; синька.	15 сент. 1914г.		
359.	1260А	Установки башенные для трех 14" орудий. Стол башни. План пола боевого штыря. м. 1:15; синька.	10 марта 1914г.		
360.	249/1	Установки башенные для трех 14" орудий в 52 калибра длиною. Стол башни. План пола боевого штыря. м. 1:15; синька.	23 июня 1914г.		
361.	248/1	Установки башенные трех 14" орудий в 52 калибра длиною. Стол башни. План рабочего отде- ления. м. 1:15; бумага.	10 марта 1914г.		
362.	60659	Установки башенные трех 14" орудий в 52 калибра длиною. Балки крайние стола башни. м. 1:15; синька.	25 янв. 1914г.		

Порядко- вый №	Дело- произ- вод. №	Название дел и других единиц хранения	Даты начала и окончания (крайние даты)	Количество листов	Отметки
363.	259	Установка башенная для 14" ору- дий. Бронирование. Щит к станку. м. 1:5; синька.	3 мая 1914г.		28.-
364.	1106	Установки башенные для трех 14" орудий в 52 калибра длиною. Броневые листы для внутренних переборок в башнях. м. 1:20 н.в.; бумага.			
365.	1565	Установки башенные для трех 14" орудий в 52 калибра длиною. Броневые переборки и разбивка гужонов вращающейся брони и крыши башни. м. 1:20; н.в. детали 1:5 н.в.; бумага.	12 мая 1915г.		
366.	68175	Установки башенные для трех 14" орудий в 52 калибра длиною. Броневые переборки и разбивка гужонов и крыши башни. м. 1:10 детали 1:5 н.в.; синька.	10 марта 1915г.		
367.	1571	Установки башенные для трех 14" орудий в 52 калибра длиною. Детали креплений броневых пере- борок вращающейся брони и кры- ши башни. м. 1:5 н.в.; синька.	18 мая 1915г.		

Порядковый №	Дело-производ. №	Название дел и других единиц хранения	Даты начала и окончания (крайние даты)	Количество листов	Отметки
368.	60249	Установка башенная для 14" орудий. Броневая защита подачных труб. посовая башня. м. 1:25; синька.			
369.	60251	Установка башенная для 14" орудий. посовая ваяня. Броневая защита подачных труб. м. 1:25; синька.	1913г.		
370.	60255	Установка башенная для 14" орудий. Средняя башня 2-ая. Зарядный погреб. Броневая защита подачных труб. м. 1:25; синька.	17 авг. 1913г.		
371.	273/1	Установки башенные для трех 14" орудий в 52 калибра длинор. Ставни для <i>амбразур</i> . м. Синька			
372.	264/1	Установки башенные для трех 14" орудий. механизмы броневой двери/общее расположение/. м. 1:5; синька.	3 мая 1914г.		
373.	и-262/1	Установки башенные для трех 14" орудий. Лебедка для открывания броневой двери. м. 1:1; синька.	10 июня 1914г.		

Порядко- вый №	Дело- произ- вод. №	Название дел и других единиц хранения	Даты начала и окончания (крайние даты)	Количество листов	Отметки
374.	263/1	Установки башенные для трех 14" орудий. Привод ручной к ле- бедке для открывания броневой двери.	1914г.		29.-
		м. 1:1; синька.			
375.	488	Установка башенная для 14" ору- дий. Броневая подшивка шельфа.			
		м. 1:25; синька.			
376.	м-1409	Установки башенные для трех 14" орудий в 52 калибра длиной. Броневая подшивка шельфа.	9 марта 1915г.		
		м. 1:5 н.в.; синька.			
377.	м-1410	Установка башенная для трех 14" орудий в 52 калибра длиной. Броневая подшивка шельфа.			
		м. 1:10; н.в.; синька.	12 марта 1915г.		
378.	215	Установка башенная для 14" орудий.			
		Ствол 14" орудия.			
		м. 1:14; бумага.			
379.	201/1	Установки башенные для трех 14" орудий. Станок общи" вид.	13 марта 1914г.		
		м. 1:5; синька.			

Порядко- вый №	Дело- произ- вод. №	Название дел и других единиц хранения	Даты начала и окончания (крайние даты)	Количество листов	Отметка
380.	202	Установка башенная для 14" ору- дий. Станок. Общий вид. м. 1:5; синька.	13 марта 1914г.		
381.	203/1м	Установка башенная для 14" орудий. Станок. Боковой вид. Ле- вая сторона. м. 1:5; синька.	13 марта 1914г.		
382.	204/1м	Установка башенная для 14" орудий. Станок /боковой" вид правая сторона/. м. 1:5; Синька.	13 марта 1914г.		
383.	56м	Установки башенные для трех 14" орудий в 52 калибра длиной. Станок. м. 1/5 н.в.; синька.	23 нояб. 1913г.		
385.		Установки башенные трех 14" орудий в 52 калибра длиной. Станок. м. 1/5; синька.			
386.	57	Установки башенные для трех 14" орудий. Станок. Балки правая и левая. Синька.	30 нояб. 1913г.		
387.	59/2мв	Установка башенная для трех 14" орудий в 52 калибра длиной. Станок. м. 1:5; синька.	23 нояб. 1913г.		

Порядковый №	Дело-производ. №	Название дел и других единиц хранения	Даты начала и окончания (крайние даты)	Количество листов	Отметки
388.	3200	Установка башенная. Станок. м. 1:5; синька.			30.-
389.	181/1ш	Установки башенные для трех 14" орудий. Станок. Деталь крепления крышек станка и облицовки. м. 1:1; синька.	14 мая 1917г.		
390.	182/1ш	Установки башенные для трех 14" орудий. Обухи подъемные крышек станка. м. 1:1; синька.	23 янв. 1914г.		
391.	183/1ш	Установки башенные для трех 14" орудий. Станок. Болты и облицовка крышки переднего кольца. м. 1:1; синька.	6 февр. 1914г.		
392.	199/1ш	Установки башенные для трех 14" орудий в 52 калибра длиною. 7 марта <i>Подъемные станка.</i> м. 1:1; синька.	1914г.		
393.	200/1ш	Установки башенные для 3-х 14" орудий в 52 калибра длиною. Станок чертеж общий кронштейнов станка. м. 1:5; синька.	15 апр. 1914г.		

Порядко- вый №	Дело- произ- вод. №	Название дел и других единиц хранения	Даты начала и окончания (крайние даты)	Количество листов	Отметка
394.	1640	Установки башенные для трех 14" орудий в 52 калибра. Кронштейн. м. н.в. ; синька.	4 июля 1915г.		
395.	3022	Установки башенные для трех 14" орудий в 52 калибра длиной Шогон. м. 1/25;1/5;1/2;синька.			
396.	39950	Установка башенная для трех 14" орудий. Шогон, поддерживающий вертикальные катки. м. 1:15;синька.	15 апр. 1915г.		
397.	ш-470	Установка башенная для трех 14" орудий. Детали крепления орудий по походному /в дуль- ной части/. м. 1:1; синька.	10 окт. 1914г.		
398.	39572	Установка башенная для 3-х 14" орудий. Детали крепления орудий по походному /в ка- зенной части/. м. 1:1; синька.	7 декаб. 1914г.		
399.		Установка башенная трех 14" орудий 52 калибра длиной. Вал главный с шестернями. Синька.			

Порядковый №	Дело-производ. №	Название дел и других единиц хранения	Даты начала и окончания (крайние даты)	Количество листов	Отметки
400.	30661	Установки башенные для 3-х 14" орудий. План пола боевого штыря. м. 1:15; синька.	25 янв. 1914г.		31.-
401.	302	Установки башенные для 3-х 14" орудий в 52 калибра длиною. Расположение пробных брусков на поковках станка. м. 1:15; синька.	2 сент. 1914г.		
402.	118/1	Установки башенные трех 14" орудий в 52 калибра длиною. Поковка станка задний бугель. м. 1:5; синька.	26 нояб. 1913г.		
403.	136/ 118/1	Установки башенные для трех 14" орудий. Поковка станка задний бугель. м. 1:5; синька.	26 нояб. 1913г.		
404.	m-III	Установка башенная для трех 14" орудий в 52 калибра длиною. Детали верхней части жесткого барабана. м. 1:2; синька.	13 сент. 1914г.		
405.	172/A	Установки башенные для трех 14" орудий. Станок. Клапан обратный. м. 1:1; синька.	7 марта 1914г.		

Порядко- вый №	Дело- произ- вод. №	Название дел и других единиц хранения	Даты начала и окончания (крайние даты)	Количество листов	Отметка
406.	174/1	Установки башенные для трех 14" орудий. Станок. Детали компрессора. м. 1:1; синька.			
407.	м-193	Установки башенные для трех 14" орудий в 52 калибра длиною. Клапан для подкачивания жидкос- ти в цилиндр компрессора. м. 1:1; синька.	13 сент. 1914г.		
408.	186	Установки башенные для трех 14" орудий в 52 калибра дли- ною. Станок. Детали продувания орудия. м. 1:1; синька.	3 июля 1914г.		
409.	179	Установки башенные для трех 14" орудий в 52 калибра длинок. Станок. Детали крепления цилинд- ра накатника с балками. м. 1:1; синька.	27 мая 1914г.		
410.	1024	Установка башенная для трех 14" орудий в 52 калибра длиною. Цилиндры воздушные накатника. м. 1:1; синька.	28 нояб. 1914г.		
411.		Установки башенные для трех 14" орудий 52 калибра длиною. Станок Цилиндр накатника. м. 1/5 н.в.; синька.			

Порядко- вый №	Дело- произ- вод. №	Название дел и других единиц хранения	Даты начала и окончания (крайние даты)	Количество листов	Отметки
412.	176/1	Установки башенные для трех 14" орудий в 52 калибра длиною. Станок. Крышка цилиндра накат- ника. м. 1:1; синька.	6 февр. 1914г.		32.-
413.	184/1	Установки башенные для трех 14" орудий в 52 калибра длиною. Установка масленок в передней части цилиндров накатника. м. 1:1; синька.	13 апр. 1914г.		
414.	187	Установки башенные для трех 14" орудий в 52 калибра длиною. Станок. Кран запорный для под- качивания жидкости в цилиндры накатника. м. н.в.; синька.	7 марта 1914г.		
415.	189/1	Установки башенные для трех 14" орудий в 52 калибра длиною. Станок. Клапан тро"но" запорный. м. 1:1; синька.	23 янв. 1914г.		
416.	191/1м	Установки башенные трех 14" орудий в 52 калибра длиною. Клапан запорный левого цилинд- ра накатника. м. 1:1; синька.	6 февр. 1914г.		

Порядко- вый №	Дело- произ- вод. №	Название дел и других единиц хранения	Даты начала и окончания (крайние даты)	Количество листов	Отметки
417.	54 -2	Установки башенные для трех 14" орудий в 52 калибра длиной. Вертикальное наведение. м. 1:5 н.в.; синька.	2 декаб. 1915г.		
418.	54/A	Установки башенные для трех 14" орудий /наведение вертикаль- ное. м. 1:5; синька.			
419.	1598	Установки башенные для трех 14" орудий в 52 калибра длиной. Детали вертикального наведения. м. н.в.; синька.	29 мая 1915г.		
420.	1599	Установки башенные для трех 14" орудий в 52 калибра длиной. Детали вертикального наведения. м. н.в.; синька.	2 июня 1915г.		
421.	60206	Установки башенные для трех 14" орудий в 52 калибра длиной. Детали сектора вертикального наведения. м. н.в.; синька.			
422.	42740	Установки башенные для трех 14" орудий в 52 калибра длиной. Электродвигатель вертикального наведения. м. 1:5; синька.	14 июля 1915г.		

Порядко- вый №	Дело- произ- вод. №	Название дел и других единиц хранения	Даты начала и окончания (крайние даты)	Количество листов	Отметки
423.	60713	Установки башенные для трех 14" орудий в 52 калибра длиной. Электродвигатель для вертикаль- ной наводки. м. 1:5; синька.			33.-
424.	1597	Установки башенные для трех 14" орудий в 52 калибра длиной. Общее расположение деталей вер- тикального наведения. Мотор, редуктор, муфта джешин и при- вод. м. 1/5 н.в.; синька.	23 июня 1915г.		
425.	1334	Установки башенные для 3" x 14" орудий в 52 калибра длиной. Лебедка вертикального наведе- ния. м. 1:2; синька.	15 апр. 1915г.		
426.	1335	Установки башенные для трех 14" орудий в 52 калибра длиной. Лебедка вертикального наведе- ния. м. 1:2; синька.	1914г.		
427.	1337	Установки башенные для трех 14" орудий в 52 калибра длиной. Лебедка вертикального наведения.			

Порядковый №	Дело-производ. №	Название дел и других единиц хранения	Даты начала и окончания (крайние даты)	Количество листов	Отметка
		Крайний подшипник коренного вала /правый/. м. 1:2; синька.	10 мая 1915г.		
428.	1338	Установки башенные для трех 14" орудий в 52 калибра длиною. Лебедка вертикального наведения. Крайний подшипник коренного вала /левый/. м. 1:2; синька.	15 апр. 1915г.		
429.	1339	Установки башенные для трех 14" орудий в 52 калибра длиною. Лебедка вертикального наведения. м. 1:2; синька.	13 мая 1915г.		
430.	1340	Установки башенные для трех 14" орудий в 52 калибра длиною. Лебедка вертикального наведения. м. 1:2; синька.	28 мая 1915г.		
431.	1341	Установки башенные для трех 14" орудий в 52 калибра длиною. Лебедка вертикального наведения. м. 1:2; синька.	9 февр. 1915г.		
432.	1342	Установки башенные для трех 14" орудий в 52 калибра длиною. Лебедка вертикального наведения. Кожух для шестерни коренного вала. м. 1:2; синька.	16 янв. 1915г.		

Порядко- вый №	Дело- произ- вод. №	Название дел и других единиц хранения	Даты начала и окончания (крайние даты)	Количество листов	Отметки
433	1710	Установки башенные для трех 14" орудий в 52 калибра длиною. Лебедка вертикального наведения. м. 1:3 н.в.; синька.	10 авг. 1916г.		34.-
434	1711	Установки башенные для трех 14" орудий в 52 калибра длиною. Лебедка вертикального наведе- ния. м. 1:3 н.в.; синька.	22 авг. 1915г.		
435	78/1	Установки башенные для трех 14" орудий. наведение гори- зонтальное. м. 1:1; синька.	30 нояб. 1913г.		
436	62/2	Установки башенные для трех 14" орудий. наведение горизон- тальное. Детали шаров. м. 1:1; синька.	4 декаб. 1913г.		
437	62/1	Установки башенные для трех 14" орудий. наведение горизон- тальное. Детали шаров. м. 1:1; синька.	12 февр. 1914г.		
438	62/2	Установки башенные для трех 14" орудий. Детали шаров. Щогон. м. 1:1 и 1:25; синька.			

Порядко- вый №	Дело- произ- вод. №	Название дел и других единиц хранения	Даты начала и окончания (крайние даты)	Количество листов	Отметки
439.	107/1	Установки башенные для трех 14" орудий. наведение горизонтальное. Кат- ки вертикальные. м. 1:1:; синька.	22 янв. 1914г.		
440.	79/1	Установки башенные для трех 14" орудий в 52 калибра длиною. Горизонтальное наведение. Це- вочный обод. м. 1:20ч.в.			
441.	1678а	Установки башенные для трех 14" орудий в 52 калибра длиною. Горизонтальное наведение. Про- филь Зуба шестерни для цевоч- ного обода. Синька	8 июня 1915г.		
442.	77	Установки башенные для трех 14" орудий в 52 калибра длиною. Кольцевой обод. носовая и сред- няя башни. План. м. 1:15 н.в.; синька.	19 февр. 1915г.		
443.	50266	Установки башенные для трех 14" орудий. Обод кольцевой для новой и средней башен. м. 1:15; синька.	17 авг. 1913г.		

Порядко- вый №	Дело- произ- вод. №	Название дел и других единиц хранения	Даты начала и окончания (крайние даты)	Количество листов	Отметки
444.	491-м	Установка башенная для 14" орудий. Буфер для ограничения углов поворота башни. м. н.в.; синька.	19 нояб. 1914г.		35.-
445.	60430	Установка башенная для 14" ору- дий. Лебедка горизонтального наведения. м. 1:2; синька.	1914г.		
446.	206/1	Установки башенные для 14" орудий в 52 калибра длиной. на- ведение горизонтальное. Ле- бедка. м. 1:2; синька.	13 марта 1914г.		
447.	208/1	Установки башенные для трех 14" орудий в 52 калибра длиной. наведение горизонтальное. Ле- бедка. м. 1:2; синька.	17 марта 1914г.		
448.	60820	Установки башенные для трех 14" орудий в 52 калибра длиной. Электродвигатель для горизон- тальной наводки. м. 1:2; синька.			

Порядко- вый №	Дело- произ- вод. №	Название дел и других единиц хранения	Даты начала и окончания (крайние даты)	Количество листов	Отметки
449.	42196	Установки башенные трех 14" орудий в 52 калибра длиной. Электродвигатель для горизон- тальной наводки. м. 1:5; синька.	4 марта 1915г.		
450.	1723	Установки башенные для трех 14" орудий в 52 калибра длиной. Детали концов рабочих валов электродвигателей. м. н.в.; синька.			
451.	42900	Установки башенные для трех 14" орудий в 52 калибра длиной. Детали концов рабочих валов электродвигателей. м. 1:1; синька/полотно.	28 авг. 1915г.		
452.	1859/A	Установки башенные для трех 14" орудий. Муфта двойная ре- версивная. м. 1:5; синька.	4 авг. 1915г.		
453.	1660	Установки башенные для трех 14" орудий в 52 калибра длиной. Чертеж. "детальны". Концов валов электромагнитных муфт. м. н.в.; синька.	8 июня 1915г.		

Порядко- вый №	Дело- произ- вод. №	Название дел и других единиц хранения	Даты начала и окончания (крайние даты)	Количество листов	Отметки
454.	И-1859	Установки башенные для трех 14" орудий в 52 калибра дли- ною. Муфта двойная реверсивная электромагнитная. м. 1:5; синька.	13 окт. 1915г.		36.-
455.	60855	Установки башенная для 14" орудий. Муфта реверсивная на 900 оборотов. м. 1:5; синька.	1915г.		
456.	И257А	Установки башенные трех 14" орудий в 52 калибра длиною. Реверсивная электромагнитная муфта. м. 1:5; синька.	8 июня 1915г.		
457.	258	Установка башенная для 14" орудий. Муфта реверсивная на 500 оборотов. м. 1:5; синька.	8 июня 1915г.		
458.	И442	Установки башенные для трех 14" орудий в 52 калибра длиною. Главная схема электрических проводов. Синька.	26 авг. 1915г.		
459.	И-1691	Установки башенные для трех 14" орудий в 52 калибра длиною. Главный переключатель. Общий вид. м. 1:2; синька.	4 июля 1915г.		

Порядко- вый №	Дело- произ- вод. №	Название дел и других единиц хранения	Даты начала и окончания (крайние даты)	Количество листов	Отметка
460.	I693	Установки башенные для трех 14" орудий в 52 калибра длиною. Переключатель главный. м. н.в.; синька.	21 июля 1915г.		
461.м-	I692	Установки башенные для трех 14" орудий в 52 калибра длиною. Переключатель главный. Детали вращения. м. н.в.; синька.	23 июня 1915г.		
462.	I444	Установки башенные для трех 14" орудий в 52 калибра длиною. График расхода тока на I башню в амперах. м: 1 мм = 5 амп. 30 мм = 1 сек.; синька.	12 мая 1915г.		
463.	6815I	Установки башенные для трех 14" орудий. График расхода тока на I башню. м. 1 мм = 5 ампер; синька.			
464.м-	4265	Установки башенные для трех 14" орудий. Доска с предохра- нителями и трансформатором изме- рительного прибора. /Для каждого орудия / .Общи" вид. м. 1:2; синька.	10 сент. 1916г.		

Порядко- вый №	Дело- произ- вод. №	Название дел и других единиц хранения	Даты начала и окончания (крайние даты)	Количество листов	Отметки
465	4266	Установки башенные для трех 14" орудий". Доска с предохранителя- ми и трансформаторами для изме- рительного прибора. Общий вид. м. 1:2 $\frac{1}{2}$; синька.	16 сент. 1916г.		37.-
466	м-4257	Установки башенные для трех 14" орудий". Доска с предохрани- телями и трансформатором изме- рительного прибора для двига- теле" неподвижной части вра- щающихся платформ. м. 1:2; синька.	7 сент. 1916г.		
467	м-4268	Установки башенные для трех 14" орудий": Доска с шунтами и предохранителями. Общий вид. м. 1:2; синька.	5 сент. 1916г.		
468	м-1670	Установки башенные для трех 14" орудий в 52 калибра дли- ною. Электромагнитны" указа- тель. м. 1:1; синька.	25 мая 1915г.		
469	232	Установка башенная для 14" орудий". Электродвигатель в 25 лошадиных сил. м. 1:5; бумага.			

Порядко- вый №	Дело- произ- вод. №	Название дел и других единиц хранения	Даты начала и окончания (крайние даты)	Количество листов	Отметки
470.	244	Установки башенные для трех 14" орудий в 52 калибра длиной. Ручная помпа для спринцования орудия. М.Н.В.; синька.	25 мая 1914г.		
471.	м-1069	Установки башенные трех 14" орудий в 52 калибра длиной. Детали крепления упоров для домкратов. м. 1:5; бумага.			
472.	252/1	Установки башенные трех 14" орудий в 52 калибра длиной; Корпус прибо"ника. м. 1:5; синька.	15 апр. 1914г.		
473.	268 I	Установки башенные для трех 14" орудий в 52 калибра длиной. Крепление корпуса прибо"ника к стальной отливке. М. Н.В.; синька.	15 июля 1914г.		
474.	м-489	Установка башенная для 14" орудий. Привод прибо"ника /детали/. м. 1:5; синька.			
475	490-м	То же. М. Н.В.	9 июля 1914г.		

Отметки	Порядко- вый №	Дело- произ- вод. №	Название дел и других единиц хранения	Даты начала и окончания (крайние даты)	Количество листов	Отметки
	476.	1574	Установка башенная орудовая трех 14" орудий в 52 калибра длиною. Электродвигатель для прибо"ника и для замочного механизма. м. 1/5; синька.	17 июля 1915г.		38.-
	477.	67542	Установки башенные для 3-х 14" орудий. направляющие для нижних зарядных зарядников кормовой башни. м. 1:15; синька.	7 окт. 1914г.		
	478.	m-1339	Установки башенные для трех 14" орудий. Крепление направляющих для нижних зарядных зарядников левого орудия кормово" башни. м. 1:5; бумага.	18 мая 1915г.		
	479.	1079	Башенные установки трех 14" орудий в 52 калибра длиною. Детали нижнего зарядника для полузарядов. м. 1:1; бумага.	23 янв. 1915г.		
	480.	1080	Установки башенные для трех 14" орудий в 52 калибра длиною. Детали нижнего зарядника для полузарядов. м. 1:1; синька.	10 окт. 1914г.		

Порядковый №	Дело-производ. №	Название дел и других единиц хранения	Даты начала и окончания (крайние даты)	Количество листов	Отметка
481.	М-1081	<p>Башенные установки трех 14" орудий в 52 калибра длиной. Детали нижнего зарядника для полузарядов.</p> <p>м. 1:1; бумага</p>	10 окт. 1914г.		
482.	М-1677	<p>Установки башенные для трех 14" орудий в 52 калибра длиной. Детали нижнего зарядного зарядника переднего орудия. Отводящий ролик на заднем заряднике для каната переднего зарядника.</p> <p>м. н.в; синька.</p>	21 июля 1915г.		
483.	57541	<p>Установки башенные для трех 14" орудий в 52 калибра длиной. Направляющая для нижних зарядников кормовой башни.</p> <p>м. 1:5; синька.</p>	7 нояб. 1914г.		
484.	57543а	<p>Установки башенные для трех 14" орудий в 52 калибра длиной. направляющие для нижних снарядных зарядников и противовеса верхнего зарядника левого орудия кормовой башни.</p> <p>м. 1:5 н.в.; синька.</p>			
485.	М1355	<p>Установки башенные для трех 14" орудий в 52 калибра. направляющие для нижних зарядных зарядников кормовой башни.</p> <p>м. 1:15; синька.</p>	15 апр. 1915г.		

Порядко- вый №	Дело- произ- вод. №	Название дел и других единиц хранения	Даты начала и окончания (крайние даты)	Количество листов	Отметки
486.	67779	Установки башенные для трех 14" орудий в 52 калибра длиною. Верхние упоры для плит нижних зарядников. М.Н.В.; синька.			39.-
487.	II62	Установки башенные для трех 14" орудий в 52 калибра длиною. Лебедка для под"ема нижних зарядников. М.Н.В.; синька.	10 окт. 1914г.		
488.	II63	Установки башенные для трех 14" орудий в 52 калибра длиною. Лебедка для под"ема нижних за- рядников. Тормозной барабан. М.Н.В.;	20 дек. 1914г.		
489.	II64	Установки башенные для трех 14" орудий в 52 калибра длиною. Лебедка для под"ема нижних зарядников. Рукоять для облег- чения переключений сцепной муфты. М.Н.В.	28 янв. 1915г.		
490.	mII66I	Установки башенные для трех 14" орудий в 52 калибра длиною. Лебедка для под"ема нижних за- рядников. М.Н.В.; синька.	24 окт. 1914г.		

Порядко- вый №	Дело- произ- вод. №	Название дел и других единиц хранения	Даты начала и окончания (крайние даты)	Количество листов	Отметки
491.	42602	Установки башенные для трех 14" орудий. Электродвигатель для нижних снарядных зарядни- ков. м. 1:5; синька.	18 июня 1915г.		
492.	60819	Установка башенная для трех 14" орудий в 52 калибра длиною. Электродвигатель для верхних зарядников и для нижних сна- рядных зарядников. м. 1:5; синька.			
493.	279	Установки башенные для трех 14" орудий в 52 калибра длиною. Зарядник верхний". м. 1:1; синька.	1914г.		
494.	И 601а	Установки башенные для трех 14" орудий в 52 калибра длиною. Детали верхнего зарядника. механизмы для последовательно- го действия лотками. м. н.в.; синька.	25 марта 1915г.		
495.	м-1602	Установки башенные для трех 14" орудий в 52 калибра длиною. Детали верхнего зарядника. Гидравлический буфер. м. н.в.; синька.	4 июля 1915г.		

Порядко- вый №	Дело- произ- вод. №	Название дел и других единиц хранения	Даты начала и окончания (крайние даты)	Количество листов	Отметки
496.	м-1603	Установки башенные для трех 14" орудий в 52 калибра длиною. Детали верхнего зарядника. Привод гидравлического буфера. м. н. в.; синька.			40 —
497.	1604	Установки башенные для трех 14" орудий в 52 калибра длиною. Детали верхнего зарядника. Привод открывания наружной заслонки. м. н. в.; синька.	31 авг. 1915г.		
498.	м-1605	Установки башенные для трех 14" орудий в 52 калибра длиною. Детали верхнего зарядника. Упор под головку снаряда. м. н. в.; синька.	25 мая 1915г.		
499.	м-1078	Башенные установки трех 14" орудий в 52 калибра длиною. Упоры для снаряда. м. 1:1;	13 сент. 1914г.		
500.	м-1605	Установки башенные для трех 14" орудий в 52 калибра длиною. Детали верхнего зарядника. ме- ханизмы для последовательного действия лотками. Общий вид. м. н. в.; синька.	17 июня 1915г.		

Порядко- вый №	Дело- произ- вод. №	Название дел и других единиц хранения	Даты начала и окончания (крайние даты)	Количество листов	Отметки
501.	216/1	Установки башенные для трех 14" орудий в 52 калибра длиною. Направляющ ая верхних зарядников. м. I:IO; синька.	15 апр. 1914г.		
502.	216	Установки башенные для 14" ору- дий. Направляющие верхних за- рядников. м. I:IO; синька.	15 апр. 1914г.		
503.	м-1705	Установки башенные для трех 14" орудий в 52 калибра длиною. направляющие верхнего заряд- ника для правого орудия. м. I:IO _{в.} ; синька.	22 авг. 1915г.		
504.	м-1704	Установки башенные для трех 14" орудий в 52 калибра длиною. Деталь стыка I направляющих верхних зарядников для правого, среднего и левого орудий. м. н.в.; синька.	1 авг. 1915г.		
505.	м-1705	Установки башенные для трех 14" орудий в 52 калибра длиною. Деталь стыка двух направляющих верхнего зарядника для правого орудия. м. н.в.; синька.	29 июля 1915г.		

Исторический №	Дело-производ. №	Название дел и других единиц хранения	Даты начала и окончания (крайние даты)	Количество листов	Отметки
506.	м-1609	<p>Установки башенные для трех 14" орудий в 52 калибра длинок. Детали верхнего зарядника для правого орудия. Ролик для отвода троса.</p> <p>м. н. в.; синька.</p>	1 авг. 1915г.		41.-
507.	м-1702	<p>Установки башенные для трех 14" орудий в 52 калибра длинок. Ролики верхние отводящие для трапов верхнего зарядника правого орудия.</p> <p>м. н. в.; синька.</p>	24 июля 1915г.		
508.	1703	<p>Установки башенные для 3-х 14" орудий. Ролик для троса верхнего зарядника правого орудия.</p> <p>м. I:I; синька.</p>	21 июля 1915г.		
509.	м-1745	<p>Установки башенные для трех 14" орудий в 52 калибра длинок. Верхние отводящие рамки для троссов верхних зарядников среднего и левого орудия.</p> <p>м. н. в.; синька.</p>	22 авг. 1915г.		
510.	м-1749	<p>Установки башенные для трех 14" орудий в 52 калибра длинок. Верхние отводящие ролики для троссов верхних зарядников среднего и левого орудия.</p> <p>м. н. в.; синька</p>	22 авг. 1915г.		

Порядко- вый №	Дело- произ- вод. №	Название дел и других единиц хранения	Даты начала и окончания (крайние даты)	Количество листов	Отметки
511.	м-278	Установка башенная для трех 14" орудий в 52 калибра длиной Лебедка под"ема и спуска верхне- го зарядника. м. I:I; синька.	15 дек. 1914г.		
512.	280/1	Установка башенная для трех 14" орудий в 52 калибра длиной. Лебедка верхнего зарядника. м. I:I; синька.	1914г.		
513.	281	Установки башенные для трех 14" орудий в 52 калибра длиной. Указатель положения лебедки верхнего зарядника. м. I:I; синька.	23 авг. 1914г.		
514.	1448м	Установки башенные для трех 14" орудий в 52 калибра длиной. Лебедка для под"ема верхнего зарядника. Стальная отливка. м. н.в.;	11 сент. 1915г.		
515.	42197	Установки башенные для трех 14" орудий в 52 калибра длиной. Электродвигатель для верхних зарядников. м. I:5; синька.	5 февр. 1915г.		

Порядковый номер	Дело- произ- вод. №	Название дел и других единиц хранения	Даты начала и окончания (крайние даты)	Количество листов	Отметки
516.	1236	Установки башенные для 14" ору- дий. Планы нижней подачной тру- бы 2-ой и 3-ей башен. м. 1:15 ; синька.	25 февр. 1914г.		42.-
517.	39724	Установка башенная для трех 14" орудий. Продольные и попе- речные разрезы нижней подачной трубы 2-ой и 3-ей башен. м. 1:15; синька.	27 февр. 1915г.		
518.	4395	Установки башенные для трех 14" орудий. Площадка нижних подачных труб. м. 1:15; синька.	5 окт. 1916г.		
519.	60261 512	Установки башенные для трех 14" орудий в 52 калибра длиной. Общий чертеж броневой защиты, подачных труб, расположения пог- ребов и подкреплений, исполняе- мых судостроителями. Кормовая башня, продольный разрез. м. 1:25 н.в.; синька.			
520.	м-1672	Установки башенные для трех 14" орудий в 52 калибра длиной. Листы для подачной трубы ново- вой башни. м. 1:15; синька.	12 июня 1915г.		

Порядко- вый №	Дело- произ- вод. №	Название дел и других единиц хранения	Даты начала и окончания (крайние даты)	Количество листов	Отметки
521.	1025	Установка башенная для трех 14" орудий в 52 калибра длиною. Катки горизонтальные и верти- кальные для снарядной и полу- зарядной платформы. м. I:I; синька.	9 нояб. 1914г.		
522.	м-474	Установки башенные для трех 14" орудий в 52 калибра длиною. Лебедки для вращения снарядной и полуз ^я арядной платформы. м.н.в.; синька.	13 сент. 1914г.		
523.	475	Установки башенные для трех 14" орудий в 52 калибра длиною. Детали приводов для вращения снарядной и полузарядной плат- формы. м.н.в.; синька.	19 нояб. 1914г.		
524.	476	Установка башенная для 14" ору- дий. Детали приводов снарядной и полузарядной платформ. м. I:I: синька.	19 нояб. 1914г.		
525.	477	Установка башенная для 14" орудий. Детали приводов снаряд- ной и полузарядной платформ. м. I:I; бумага.	13 дек. 1914г.		

Учредительский №	Дело-производ. №	Название дел и других единиц хранения	Даты начала и окончания (крайние даты)	Количество листов	Отметки
526.	478	Установка башенная для 14" орудий. Детали приводов снарядной и полузарядной платформ. м. I:I; синька.	19 ноябр. ноябр. 1914г.		43.-
527.	479	Установка башенная для 14" орудий. Детали приводов снарядной и полузарядной платформ. м. I:I; синька.	19 ноябр. ноябр. 1914г.		
528.	м-480	Установка башенная для 14" орудий. Привод для вращения снарядной платформы/детали/. м. н.в.; синька.	16 янв. 1915г.		
529.	м-481	Установка башенная для 14" орудий. Привод для вращения снарядной и полузарядной платформ. м. н.в.; синька.	10 окт. 1914г.		
530.	42193	Установки башенные трех 14" орудий в 52 калибра длиной. Электродвигатель для зарядной и снарядной вращающейся платформ. м. I:5; синька.			

Порядко- вый №	Дело- произ- вод. №	Название дел и других единиц хранения	Даты начала и окончания (крайние даты)	Количество листов	Отметка
531.	236/1	Установка башенная для трех 14" орудий. Электродвигатель для зарядной и снарядной вра- щающихся платформ. м. 1:5; синька.	2 февр. 1914г.		
532.	67175	Установка башенная для 14" ору- дий. Тележка для возки полу- зарядов. м. 1:10; синька.	25 апр. 1914г.		
533.	36168	Установка башенная для 14" орудий. Габариты тележки для возки снарядов. м. 1:10; бумага.	3 дек. 1913г.		
534.	60821	Установки башенные для трех 14" орудий в 52 калибра длиною. Электродвигатель для снарядных и зарядных тележек и нижних зарядников для полuzарядов. м. 1/5; синька.			
535.	42194	Установки башенные трех 14" орудий в 52 калибра длиною. Электродвигатель для снарядных и зарядных тележек и нижних зарядников для полuzарядов. м. 1:5; синька.	4 марта 1915г.		

Инвентарный №	Дело-производ. №	Название дел и других единиц хранения	Даты начала и окончания (крайние даты)	Количество листов	Отметки
536.	235а	Установки башенные для трех 14" орудий в 52 калибра длиной. Электродвигатель для снарядных и зарядных тележек и нижних зарядников для полузарядов. м. 1:5; синька.	7 мая 1915г.		44.-
537.	60250	Установка башенная для 14" орудий. носовая башня. Снарядный погреб. м. 1:25; синька.	17 авг. 1913г.		
538.	60254	Установка башенная для 14" орудий. Снарядный погреб. Средняя башня 2-ая. м. 1:25; синька.	17 авг. 1913г.		
539.	60253	Установка башенная для 14" орудий. Средняя башня 3-ья. Снарядный погреб. м. 1:25; синька.	17 авг. 1913г.		
540.	60252	Установка башенная для 14" орудий. Кормовая башня. Снарядный погреб. м. 1:25; синька.	17 авг. 1913г.		
541.	127	Установка башенная для 14" орудий. Щит снарядного погреба. м. 1:25; синька.			

Порядко- вый №	Дело- произ- вод. №	Название дел и других единиц хранения	Даты начала и окончания (крайние даты)	Количество листов	Отметки
542.	60259	Установка башенная для 14" орудий. Средняя башня 3-ья. Зарядный погреб. м. 1:25; синька.	17 авг. 1913г.		
543.	128	Установка башенная для 14" орудий. План зарядного погреба. м. 1:25; синька.			
544.	60448	Установка башенная. Стеллажи снарядные. м. 1/5 н.в.; синька.	8 нояб. 1913г.		
545.	60252	Установка башенная для 14" ору- дий. Помещение для электричес- ких лебедок. носовая башня. м. 1:25; синька.			
546.	60253	Установка башенная для 14" ору- дий. Помещение для электричес- ких лебедок. Средняя башня 2-ая. м. 1:25; синька.	31 февр. 1913г.		
547.	60260	Установка башенная для 14" ору- дий. Помещение для электричес- ких лебедок, приборов вентиляции и отопления и независимой пода- чи полузарядов. Средняя башня 3-ья / . м. 1:25; синька.	17 авг. 1913г.		

№	Дело-производ. №	Название дел и других единиц хранения	Даты начала и окончания (крайние даты)	Количество листов	Отметки
549.	60264	Установка башенная для 14" орудий. Помещение для электрической лебедки, приборов вентиляции и отопления и независимой подачи полузарядов. Кормовая башня. м. 1:25; синька.	17 авг. 1913г.		45.-
550.	450	Установка башенная для трех 14" орудий. Дальномер. Броневое прикрытие об"ективных частей. м. 1:5; бумага.	13 сент. 1914г.		
550.	472	Установка башенная для трех 14" орудий. Пост перископа башенного командира. Броневое прикрытие. м. 1:5; бумага.	13 сент. 1914г.		
551.	1064	Башенные установки трех 14" орудий в 52 калибра длиной. Перископическая труба. м. 1:1; синька.	2 июля 1914г.		
552.	98	Диаграмма горизонтальных углов обстрела 14" и 130 мм. орудий. Бумага.	23 июля 1912г.		
553.	7125	Станок для 130 м/м пушки в 55 калибров длиной. Общи" вид установки с башенноподобным			

Порядко- вый №	Дело- произ- вод. №	Название дел и других единиц хранения	Даты начала и окончания (крайние даты)	Количество листов	Отметки
		щитом и прицелами 0.9.3.образца. м. 1/5 н.в.:	ноябрь 1912г.		
554.	7125	Станок для 130 м/м пушки в 55 калибров длиною. Общий вид установки с башеноподобным щитом и прицелами. м. 1:5; бумага.	16 апр. 1912г.		
555.	136	Станок для 130 м/м пушки в 55 калибров длиною. Общий вид установки с башенноподобным щитом и прицелами Обух. суд. завода образца 1912г. м. 1/5 н.в.;	7 нояб. 1912г.		
556.	A021	Диаграммы горизонтальных углов обстрела 14" и 130 м/м орудий. м. Бумага.	23 июля 1912г.		
557.	8230	Диаграммы горизонтальных углов обстрела 14 дм и 130 м/м ору- дий. /Проект/. Бумага.	28 окт. 1911г.		
558.	489	Ядро 14" чугунное, образца 1911г. для пушек в 52 калибра длинною. м. 2/1 н.в.; синька.	22 июля 1913г.		

Дело- произ- вод. №	Название дел и других единиц хранения	Даты начала и окончания (крайние даты)	Количество листов	Отметки
157. 80116	130 мм фугасный снаряд. м. н.в.; синька.	23 авг. 1913г.		46.-
159. 43261	Пенал для 130 мм зарядов. м. 1:2; синька.	22 марта 1914г.		
161. 2157	130 м/м/орудие. Крышка для пе- нала. м. 1:1; синька.	1915г.		
162. 10548	Проект установки 2 ^{1/2} " орудий для стрельбы по аэропланам. м. 1:100; синька. <u>Судовые устройства.</u>	21 янв. 1914г.		
163. 31266	Формуляр электродвигателя для малого руля в 0.390 ампер, 105-125 вольт. <u>Оборудование и работы по дереву.</u>	8 мая 1915г.		
164. 8228	Устройство погребов для бое- припасов 14" и 130 мм орудий. Кормовая башня. Проект. м. 1:50; бумага.	28 окт. 1911г.		
165. 645	Расположение приборов и трубо- проводов охлаждения и венти- ляции артиллерийских погребов при III башне. м. 1:25; синька.			

Порядко- вый №	Дело- произ- вод. №	Название дел и других единиц хранения	Даты начала и окончания (крайние даты)	Количество листов	Отм.
566.	563	Схема проводки тока к приборам температурной сигнализации. Калька.	1 авг. 1914г.		
567.	435	Схема проводки тока для электри- ческой температурной сигнали- зации. Бумага.			
568.	22	Расположение приборов и трубо- проводов для охлаждения и венти- ляции артиллерийских погребов при III башне. м. 1:25; бумага. <u>механизмы.</u>			
569.	18918	Валы. Предварительное распо- ложение. План. Синька.			
570.	18197	Турбины. м. 1:10; бумага.			
571.	932	Турбины. Общее расположение турбин и вспомогательных ме- ханизмов. м. 1/50; бумага.	15 июля 1913г.		
572.	931	Турбины. Общее расположение турбин и вспомогательных ме- ханизмов. м. 1/50; бумага.	15 июля 1913г.		

Исторический номер	Дело- произ- вод. №	Название дел и других единиц хранения	Даты начала и окончания (крайние даты)	Количество листов	Отметки
573.	18725	Расположение котлов смешанно-го и чисто нефтяного отопления. м. 1/4" = 1 футу; полотно.			47.-
574.	18726	Расположение котлов. Продольный вид. м. 1/4" = 1 футу; полотно.			
575.	18727	Котлы. смешанного отопления. м. 1 1/2" = 1 футу; калька.			
576.	18415	Котлы нефтяные. Коллектор. м. 1:5; полотно.			
577.	18416	Котлы нефтяные. Коллектор дна. м. 3" = 1 футу; синька.			
578.		Схема расположения трубопровода отработанного пара от вспомогательных механизмов. м. 1:50; полотно.			
579.	27751	Клапан 1 1/2" стопорной отработанного пара от спусковой машины в машинном отделении. м. 1:1; бумага.	29 нояб. 1912г.		
580.		Помпа главная циркулярная. м. 1/5; бумага.	18 июня 1913г.		

Порядковый №	Дело-производ. №	Название дел и других единиц хранения	Даты начала и окончания (крайние даты)	Количество листов	Отметки
581.	18527	Помпа главная циркуляционная. м. 1" = 1 футу; синька.			
582.	18565	Помпа вспомогательная циркуляционная. м. 1 1/2" = 1 футу; синька.	5 янв. 1913г.		
583.	18494	Холодильник главный. Вид общий. м. Полотно.			
584.	18477	Холодильник вспомогательный. м. 1 1/2" = 1 футу; <u>"Абрек" - крейсер.</u>	27 нояб. 1912г.		
585.	74474	Вид сбоку и палуба верхняя. м. 1/8" = 1 футу; синька.			
586.	74459	Расположение 3" зенитной пушки и подкрепление на переборке при 177 шпангоуте. м. 1:25 и 1:10; синька.			
587.	74473	Подкрепление под 4" кормовое орудие. м. 1:25 и 1:10; синька.			
588.	74470	Погреб патронный носовой. м. 1:10; синька.			
589.	74471	Погреб патронный кормовой. м. 1:10; синька.			

Порядко- вый №	Дело- произ- вод. №	Название дел и других единиц хранения	Даты начала и окончания (крайние даты)	Количество листов	Отметки
		<u>"Аврора" - крейсер I ранга.</u> <u>Общее проектирование.</u>			48.-
590.	2186	Вид наружный. м. 1/8" = 1 футу; калька.	3 июля 1903г.		
591.	1426	Верхняя палуба с показанием стоек фальш-борта и коечных стоек. м. 1/4" = 1 футу; синька.	10 авг. 1898г.		
592.	2197	Сечение по 79 шпангоуту. м. 1/2" = 1 футу; калька.	3 июля 1903г.		
593.	1422а	Корма кормового среза на ба- тарейной палубе. м. 1/2" = 1 футу; бумага. <u>Бронирование.</u>			
594.		плиты броневые. Расположение заклепок в 1" дм. в прямых /без потиба/ броневых плитах на жилой палубе. м. 1/2" = 1 футу; синька.			
595.	1068а	Кожух, котельный. Общее распо- ложение брони. Батареинная палуба. м. 1/4" = 1 футу; калька.			

Порядко- вый №	Дело- произ- вод. №	Название дел и других единиц хранения	Даты начала и окончания (крайние даты)	Количество листов	Отметки
596.	1133а	Рым для под"ема броневой крыш- ки над головой руля. м. н.в.; калька.			
597.		Броневая труба для защиты руле- вого провода. м. 1" = 1 футу; бумага.	17 янв. 1901г.		
598.	13458	Расположение броневых реше- ток в котельном люке к дымовой трубе. м. 1/10 н.в.; бумага.	30 окт. 1897г.		
599.	1174а	Детали для бронированных кры- шек сходных люков жилой палу- бы. м. н.в.; бумага.			
600.	1100а	Плита броневая для заделки люка на жилой палубе. м. 1 1/2" = 1 футу; калька.	19 февр. 1901г.		
601.	1109а	Плита броневая для заделки люка на жилой палубе. м. 1 1/2" = 1 футу; калька.	16 апр. 1901г.		
602.	1145а	настилка тиковая под шпильное устройство броневой палубы. м. 3/4" = 1 футу; калька.	1904г.		

Порядко- вый №	Дело- произ- вод. №	Название дел и других единиц хранения	Даты начала и окончания (крайние даты)	Количество листов	Отметки
		<u>Вооружение.</u>			49.-
03.	4578	Орудие 75 м/м. Деревянная рама на порта. м. 3" = 1' футу:	9 сент. 1902г.		
04.	1076a	Расположение 75 мм пушек в корм- мовой части в столовой капитана на батарейной палубе. м. 1/2" = 1 футу; калька. /Копия с копии/.	14 янв. 1899г.		
05.	24412	Летательный аппарат, хранение. м. 3/1; бумага. <u>Судовые устройства.</u>	5 марта 1899г.		
06.	10623	Штурвал. Электрический рулевой привод. м. н.в.; бумага.	17 февр. 1903г.		
07.	6418	Руль. Электрическое устройство для привода. Схема управления рулем. Синька.	9 сент. 1900г.		
08.	10414	Привод электрический для руле- вой паровой машины. м. 1/2 н.в.; бумага.	12 февр. 1903г.		
09.	47863	Привод электрический для руле- вой машины. м. 1/2 н.в.; бумага.	19 февр. 1903г.		

Порядко- вый №	Дело- произ- вод. №	Название дел и других единиц хранения	Даты начала и окончания (крайние даты)	Количество листов	Отметки
610.	10360	Детали электрического привода для рулевой паровой машины. м. 1/8; калька.	1 февр. 1903г.		
611.	54686	Привод электрический рулевой к паровой машине. Детали. м. н.в.; синька.	27 февр. 1903г.		
612.	10969	Коробка водонепроницаемая к переключателю для рулевого привода. м. н.в.; бумага.			
613.	11571	Реостат пусковой для главного двигателя рулевого привода. м. 1/2 н.в.; бумага.	20 янв. 1904г.		
614.	1156a	Якоря системы мартина весом 280-300 пудов. Синька.	20 апр. 1898г.		
615.	3302	Шхивы верхних кронштейнов для подема и клюзы для якорей Холла. м. 1/2 н.в.; бумага.			
616.	1171a	Рым стопорный для отдачи якоря. м. 1/2 н.в.; калька.	25 сент. 1901г.		
617.	3068	Шпигат штормовой. м. 3" = 1; калька.	7 декаб. 1899г.		

Порядко- вый №	Дело- произ- вод. №	Название дел и других единиц хранения	Даты начала и окончания (крайние даты)	Количество листов	Отметки
618.	1483	Канифас-блок для под"ема паро- вых катеров. м. 3" = 1 футу; бумага.	2 марта 1902г.		50.-
619.		Стрела стальная к грот-мачте для под"ема гребных судов с пока- занием принадлежности. м. 1/2" = 1 футу; калька.	11 февр. 1893г.		
620.	1435	Планки с сергами для под"ема катеров. м. 1/2 н.в.; калька.	30 янв. 1902г.		
621.		Шхива и утки на шлюпбалки 18 весельного барказа. м. 1/2 н.в.; синька.	5 июня 1901г.		
622.	21439	Тележка рельсовая с бугелем для подачи мин Вайтхеда. м. 1/2 н.в.; бумага.	6 окт. 1897г.		
623.	18721	Детали рельсовой подачи мин поворотного круга. м. н.в.; бумага.	26 окт. 1895г.		
624.	1058	Элеваторы 6" и 75 м/м. Располо- жение в патронном погребе угольных ям. м. 3/4" = 1 футу;			

Порядко- вый №	Дело- произ- вод. №	Название дел и других единиц хранения	Даты начала и окончания (крайние даты)	Количество листов	Отметки
		<u>Дельные вещи.</u>			
625.	3067	Двери на 28-ой переборке под палубком и ее детали. м. н.в.; 3" = 1 футу.	29 нояб. 1899г.		
626.		Двери легкопроницаемые и их детали. м. н.в.; 3" = 1 футу; Бумага.			
627.	1432	Дверь для самотационного погреба. м. 3" = 1 футу;; 1/2 н.в. Калька.	30 янв. 1902г.		
628.	1438	Дверь для самотационного погреба. м. 3" = 1 футу; 1/2 н.в. Бумага.	30 янв. 1902г.		
629.	3100	Двери проницаемые в выгородке камбузной рубки к сходному люку на батарею палубу. м. н.в.; калька.	14 февр. 1900г.		
630.	790	Двери легкие проницаемые. м. 1/2 н.в.; синька.	5 мая 1901г.		

Порядко- вый №	Дело- произ- вод. №	Название дел и других единиц хранения	Даты начала и окончания (крайние даты)	Количество листов	Ометки
631.	3063	Двери легкие проницаемые и их детали. м. н.в.; калька.	27 нояб. 1899г.		51.-
632.	3065	Дверь водонепроницаемая на бата- рейную палубу. м. 3" = 1 футу; калька.	27 нояб. 1899г.		
633.	3065	Дверь водонепроницаемая на ба- тарею палубу. м. 3" = 1 футу; бумага.	27 нояб. 1901г.		
634.		Горловина, стальные крышки для внутреннего дна. м. 1/2 н.в.; бумага.			
635.	1431	Горловина для водяных цистерн. м. 1/2 н.в.; калька.	30 янв. 1902г.		
636.	1364	Горловина для ручной подачи патронов на батарейно" палубе. м. 1/2 н.в.; калька.	13 окт. 1901г.		
637.	1372	Горловина для ручной подачи патронов на батарейной палубе. м. 1/2 н.в.; калька.	31 окт. 1901г.		
638.	1433	Горловина, крышка на горловину теплого ящика. м. 1/2 н.в.; калька.	30 янв. 1902г.		

Порядко- вый №	Дело- произ- вод. №	Название дел и других единиц хранения	Даты начала и окончания (крайние даты)	Количество листов	Отметки
639.	I433	Горловина теплого ящика. Крышка. м. 1/2 н.в.; бумага.	30 янв. 1902г.		
640.	II74	Крышка для горловин на мусор- ной трубе для погрузки угля. м. 1/2 н.в.; синька.	19 мая 1901г.		
641.	ISII	Проводка предполагаемая для за то пления салютационного пог- реба и таранного отделения. м. 1/4" = 1 футу; калька.	27 марта 1902г.		
642.	IS73 ^a	Полотенца <i>под</i> копылья. м. 1/2" = 1 футу; калька.			
643.	I419	Лук, крышка на лук над головой руля. м. 3" = 1 футу; бумага.	10 окт. 1907г.		
644.	II29	Сходной лук верхней палубы. Детали. м. 1:1; бумага.	2 июня 1901г.		
645.	IS308	Расположение люков над машин- ными отделениями. м. 1/2" = 1 футу; бумага.	28 янв. 1898г.		
646.		Доска для шлангов. м. 1/2 н.в.; бумага.			
647.	II67 ^a	Доски с надписями для обозна- чения кают и номера на кают б/			

Порядковый №	Дело-производ. №	Название дел и других единиц хранения	Даты начала и окончания (крайние даты)	Количество листов	Отметки
		и орудия. м. н.в.; калька.	14 авг. 1902г.		52.-
648.		Стойки, мерине. м. 1/2 н.в.; бумага.			
649.	1434	Стойки железные мерине на кормовое севе для коачных сеток. м. 1/2 н.в.; калька.	30 янв. 1902г.		
650.	4923	Кран медный к цистерне под олифу.. м. н.в.; бумага.	3 февр. 1903г.		
651.	497	Пробка медная для наполнения масла из боченков в цистерну для олифы и к не" воздушный краник. Бумага.	12 февр. 1903г.		
652.	3106	Рундуки для командных чемаоданов, расположение на батарейно" палубе. м. 1/8" = 1 футу; калька.	28 февр. 1900г.		
653.	3107	Рундуки командные. Решетчатые дверцы командных рундуков при котельных конухах. м. 3" дм. = 1 футу; калька.	28 февр. 1900г.		

Порядко- вый №	Дело- произ- вод. №	Название дел и других единиц хранения	Даты начала и окончания (крайние даты)	Количество листов	Отметки
654.	3130	Рундуки для командных чемоданов под полубаком. м. 1/2" = 1 футу; калька.	17 марта 1900г.		
655.	3133	Гундуки бортовые для командных чемоданов с расположением прут- ков. м. 3" = 1' ; калька.	22 марта 1900г.		
656.	3108	Стеллажи для чемоданов при ко- тельных кожухах у 52-го шпан- гоута и 48-ой поперечной пере- борки. Расположение. м. 1" = 1 футу; калька.	28 февр. 1900г.		
657.	3108	Стеллажи для чемоданов при ко- тельных кожухах у 65 шпангоута и при 75 переборки. Расположение. м. 1" дм. = 1 футу; калька.	28 февр. 1900г.		
658.	1175	Ступенки и поручни на <i>мачты</i> . Синька.	17 мая 1901г.		
659.	8613	Стрелка. Детали. м. 1/2" = 1 футу; калька.	11 февр. 1903г.		
660.	1417	Кронштейн для колокола. м. н.в.; калька.	7 янв. 1902г.		

Порядко- вый №	Дело- произ- вод. №	Название дел и других единиц хранения	Даты начала и окончания (крайние даты)	Количество листов	Отметки
		<u>Судовые системы.</u>			58.-
661.		Водоотливная система. Средние поперечные сечения. м. 1/4" = 1 футу; калька.			
662.	1518	Вентиляция в самотационный погреб и погреб с мокрой провизией. м. 1/8" = 1 футу; калька.	8 апр. 1902г.		
663.	1434а	Водопровод. Верхняя палуба и полубак. м. 1/8" = 1 футу; бумага.			
664.	1436а	Водопровод. Жилая палуба. м. 1/8" = 1 футу; бумага.			
665.	1408	Приспособления для приема из ботов пресной воды в цистерны. м. 1/8" = 1 футу; калька.	2 янв. 1902г.		
666.	1383	Приспособление для наполнения пресной водой междудонных отделений. Синька.	29 нояб. 1901г.		
667.	1525	Проводка предполагаемая эдувной трубы в операционное отделение. м. 1/8" = 1 футу; калька.	30 марта 1902г.		
668.	1511	Проводка предполагаемая на случай затопления самотационно-			

Порядко- вый №	Дело- произ- вод. №	Название дел и других единиц хранения	Даты начала и окончания (крайние даты)	Количество листов	Отметки
		го погреба и таранного отде- ления. м. 1/4" = 1 футу; синька.	27 марта 1902г.		
669.	1424	Расположение труб и кранов для выпуска воздуха из междудонных отделений. м. 1/8" = 1 футу; н.в. Калька.	16 янв. 1902г.		
670.	2203	Охлаждение забортной водой по- толков и стен патронных погре- бов. м. 1/4" = 1 футу; калька.			
671.	1415	Сигнализация. Схема проводки из румпелевого отделения. м. 1/8" = 1 футу; синька.	25 февр. 1902г.		
672.	1364	испарители. ниши испарителей в 87 переборке. м. 1/2" = 1 футу; калька.			
673.	1534	Кингстоны медные судовые. м. н.в; калька. <u>Металлический корпус.</u>	15 февр. 1902г.		
674.	1413а	Кницы бимс в батарейной палу- бы. м. 1" = 1 футу; калька.			

Титул	Порядковый №	Дело-производ. №	Название дел и других единиц хранения	Даты начала и окончания (крайние даты)	Количество листов	Отметки
575.	1411а	Стрингер добавочный при 9 поясе п по <i>сгwd</i> в пределах между 35 и 98 шпангоутами. м. $1\frac{1}{2}'' = 1$ футу; калька.				54.-
576.	1370а	Изоляция при 35-ой поперечной переборке в трюме. м. $1/2'' = 1$ футу; калька.				
577.	1393а	Переборки продольные между 22 и 29 шпангоутами и поперечные между 20 и 21 шпангоутами. м. $1/4'' = 1$ футу; калька.	28 нояб. 1898г.			
578.	1405а	Переборка крыт-камерная и пола между 12 и 22 шпангоутами. м. $1/4'' = 1$ футу; калька.	9 марта 1898г.			
579.	1399а	Переборка 75-ая. Вид с носа. м. $1/4'' = 1$ футу; калька.				
580.	1389а	Переборка 98-ая поперечная. Вид с носу. м. $1/4'' = 1$ футу; калька.				
581.	1390а	Переборка 98-ая поперечная. Вид в корму. м. $1/4'' = 1$ футу; калька.				
582.	1391а	Переборка 103 поперечная. Калька.				

Порядковый №	Дело-производ. №	Название дел и других единиц хранения	Даты начала и окончания (крайние даты)	Количество листов	Отметки
683.	1379а	Переборка 103 на броневой палубе. м. 1/4" = 1 футу; калька.			
684.	1395а	Переборка 112-ая на броневой палубе. м. 1/4" = 1 футу;			
685.	1400а	Переборка поперечная 118-ая на броневой палубе. м. 1/4" = 1 футу;			
686.	1402а	Переборка 118 поперечная. м. 1/4" = 1 футу; калька.			
687.	1932а	Переборка 126-ая поперечная на броневой палубе. м. 1/4" = 1 футу; калька.			
688.	1380	Переборки продольные между котельными кожухами. м. 1/4" = 1 футу; бумага.			
689.	1403а	Переборка в трюме. м. 1/2" = 1 футу; калька.			
690.	1370а	изоляция при 35-ой поперечной переборке в трюме. м. 1/2" = 1 футу; бумага.			
691.	1401а	Переборки продольные патронных погребов. м. 1/4" = 1 футу; калька.			

Исторический №	Дело-производ. №	Название дел и других единиц хранения	Даты начала и окончания (крайние даты)	Количество листов	Отметки
92.	1398а	Переборка. м. 1/4" = 1 футу; калька.			35.-
93.	1394а	Полупереборка на 101 шпангоуте. м. 1/2" = 1 футу; калька.			
94.	1302	Сальники непроницаемые в переборке 87 шпангоута. м. 3" = 1 футу; бумага.	28 янв. 1898г.		
95.	13350	Расположение непроницаемых сальников в переборке 87 шпангоута. м. 1/2" = 1 футу; бумага.	25 февр. 1898г.		
96.	1310а	Мостик кормовой. м. 1/2" = 1 футу; калька.	1904г.		
97.	1066а	Рубка боевая с показанием подкрепления крыши. м. 1" = 1 футу; калька.			
98.	1067а	Рубашка боевой рубки с показанием расположения заклепок. м. 1/2" = 1 футу; калька.			
99.	1314а	Рубка для динамо-машин на верхней палубе. м. 1/2" = 1 футу; калька.			

Порядко- вый №	Дело- произ- вод. №	Название дел и других единиц хранения	Даты начала и окончания (крайние даты)	Количество листов	Отметки
700.	1159а	Рубка для динамо-машины на верхней палубе. м. 1/2" = 1 футу; бумага.			
701.	1369	Рубка камбузная на верхней па- лубе между средним и носовым котельными кожухами. м. 1/4" = 1 футу; калька.			
702.		Рубка. Калька.	17 апр. 1903г.		
703.	1149а	Фор-штевень расположение винтов и заклепок. м. 1 1/2" = 1 футу; калька.			
		<u>Оборудование и работа по дереву.</u>			
704.		Рубка деревянная походная на крыше кормовой капитанско ^й рубке. м. 1/2" = 1 футу; бумага.	5 марта 1903г.		
705.	1313а	Каюта машинная на жилой палубе Общее расположение устройства. м. 1/2" = 1 футу; калька.			
706.	3250	Шхиперная, расположение. м. 1/2" = 1 футу; калька.	9 июня 1900г.		
707.	1492	Мастерская судовая с показанием приводов для точила. м. 3" = 1 футу; бумага.	18 марта 1902г.		

Порядко- вый №	Дело- произ- вод. №	Название дел и других единиц хранения	Даты начала и окончания (крайние даты)	Количество листов	Отметки
708.		Баня. м. 1" = 1 футу; бумага.			56.-
709.	1155а	Баня. Детали для размещения бани. м. 3" = 1 футу; калька.			
710.	1154а	Баня для команды. м. 1" = 1 футу; калька.			
711.	1409	Сушилка для белья. м. 3/4" = 1 футу; калька.	2 янв. 1902г.		
712.	57	машина паровая стиральная и полоскательная.	6 нояб. 1901г.		
713.	1098а	Общее расположение шахт, сходных дымов и элеваторов на жилой палубе. м. 1/8" = 1 футу; ; калька.			
714.	1329а	Шахта в носовом кочегарном отделении. м. 3/4" = 1 футу; калька.			
715.	1421	Шахты в носовом кочегарном отделении. м. 3/4" = 1 футу; синька.			
716.	1327а	Шахта в среднем кочегарном - отделении. м. 3/4" = 1 футу; калька.			

Порядко- вый №	Дело- произ- вод. №	Название дел и других единиц хранения	Даты начала и окончания (крайние даты)	Количество листов	Отметки
717.	1928а	Шахта в 6" патронный погреб у 29-ой переборки. м. 1/2" = 1 футу; калька.			
718.	1412а	Погреб, вид от миделя в нос. м. 1/2" = 1 футу; калька.			
719.	1071а	Погреб носовой 6" патронный. м. 3/4" = 1 футу; калька.	1904г.		
720.	2354I	Схема хранения металлических мин. м. н.в.; бумага.	9 сент. 1897г.		
721.	1146а	Настилка тиковая под битенги и стопора Легофа. м. 1/4" = 1 футу; калька.			
722.	1355а	настилка легкая жилой палубы в кормовой части. м. 1/4" = 1 футу; калька.			
723.	1404а	Пол кормовых и кривит-камер. м. 1/2 = 1 футу; калька.			
724.	1377а	Способ кормовой. м. 3/4" = 1 футу; синька.			
725.		Угольные ямы, расположение с показанием горловин для пересыла угля. м. 1/4" = 1 футу; синька.	14 мая 1902г.		

Корректурный №	Дело-производ. №	Название дел и других единиц хранения	Даты начала и окончания (крайние даты)	Количество листов	Отметки
126.	1418	Дверицы для ящиков рабочего платья. Калька. <u>Механизмы.</u>	9 янв. 1902г.		57.-
127.		Регулятор. Расположение регуля- тора, регуляторный клапан го- ризоньальной паровой машины. Бумага. <u>"Баян" крейсер I ранга.</u>			
128.	13857	Теоретический чертеж. м. 1/4" = 1 футу; бумага.	2 нояб. 1910г.		
129.	150	Ванник паровой. м. 1:2; калька.			
130.	1051	Кран опресвителя. м. 1:1; калька.			
131.	1084	Клапан предохранительный. Пру- жина. м. 1:1; калька.			
132.	1095	Кольцо нарезное. м. 1:1; калька.	28 марта 1912г.		
133.	125	/на иностранном языке/. Калька.	13 апр. 1913г.		

Порядковый №	Дело-производ. №	Название дел и других единиц хранения	Даты начала и окончания (крайние даты)	Количество листов	Отметки
734.	740	машина брашпильная. Подшипники. Калька.	12 апр. 1917г.		
735.	744	Машины шпилевые. Цилиндры паровые. Калька.	15 апр. 1917г.		
736.	1180	Котлы. Коробка соединительная передняя. Калька.	3 апр. 1912г.		
737.	1098	Котлы. муфта для труб. м. 1:1; калька.	30 марта 1912г.		
738.	1175	Помпа питательная. Корпус. м. 1:2; калька.			
739.	1078	Помпа питательная. Корпус. м. 1:2; калька.			
740.	1080	Помпа масляная. Рукав. м. 1:1; калька.			
741.	1167	Цистерна масляная. Стекла водомерные. м. 1:1; калька.	14 февр. 1913г.		
742.	124	<i>Гаровики Фельбишера</i> Клапан двойной предохранительный. м. 1:1; калька.	17 марта 1914г.		
743.	1079	машина паровая. Коробка возвратного клапана экономайзера. м. 1:1; калька.			

Порядко- вый №	Дело- произ- вод. №	Название дел и других единиц хранения	Даты начала и окончания (крайние даты)	Количество листов	Отметки
144.	734	Компрессор. Шестерня. м. 1:2; калька.	30 марта 1917г.		58.-
145.	796	Катер моторный. Двигатель. Поршень. м. 1:1; калька.	30 мая 1917г.		
146.	III 75	Бу"ки спасательные. Детали крепления и общее расположение. м. 1" = 1 футу; бумага.	9 апр. 1909г.		
147.		Элеватор двойной. Рама под"емная для подачи 6" снарядов и за- рядов. м. 1:4; синька. <u>"Богатырь" крейсер I ранга.</u> <u>Бронирование.</u>			
148.	181	Бронирование элеваторных шахт. м. 1:10; бумага. <u>Вооружение.</u>	II дек. 1909г.		
149.	285	Детали к бортовым крышкам над- водного минного аппарата. м. 1/10; бумага.	27 апр. 1901г.		
150.	198	Водонепроницаемое устройство при соединении верхней части башен с нижней. м. 1 ¹ / ₂ = 1 футу; бумага.	15 июня 1900г.		

Порядко- вый №	Дело- произ- вод. №	Название дел и других единиц хранения	Даты начала и окончания (крайние даты)	Количество листов	Отметки
751.	197	Погон для поворачивания задней 6 дм. башни. м. 1/8 н.в.; н.в.; бумага.	2 марта 1901г.		
752.	196	Фундамент под погон для пово- рачивания 6" башни. м. 1 1/2" = 1 футу; бумага.	2 марта 1901г.		
753.	180	Фундамент под погон для горизон- тального движения 6' башни. м. 1:1 и 1:8, бумага. <u>Судовые устройства.</u>	1 марта 1901г.		
754.	269	Укладка якоря. м. 1:10; бумага.	4 апр. 1904г.		
755.	270	Детали к укладке якоря. м. 1/1; бумага.	18 апр. 1901г.		
756.	273	Детали к укладке якоря. м. 1/1; бумага.	15 апр. 1901г.		
757.	329	Крепление кормового якоря. м. 1/10; бумага.	8 июня 1901г.		
758.	328	Детали к укладке кормового якоря. м. 1/10; 1/1; бумага.	5 июня 1901г.		
759.	219	Шиллерсы в погребах. м. 1:1; бумага.	12 марта 1901г.		

Порядко- вый №	Дело- произ- вод. №	Название дел и других единиц хранения	Даты начала и окончания (крайние даты)	Количество листов	Отметки
160.	177	Шахта элеваторов выше броневой палубы. м. 1/2 н.в.; бумага.	12 нояб. 1900г.		59.-
161.	179	Шахты элеваторов выше броневой палубы. м. 1:25; бумага.	12 нояб. 1900г.		
162.	246	Блоки для под"ема стрелы паро- вых катеров. м. 1:2; бумага.	9 марта 1901г.		
163.	245	Кронштейн у грот-мачты для стрелы. м. 1:2н.в.; бумага.	8 марта 1901г.		
164.	251	Блоки у мачты для под"ема стрелы для паровых катеров. м. 1:2; бумага.	12 марта 1901г.		
165.	242	Блоки у мачты для под"емной стрелы для паровых катеров. м. 1:2 н.в.; бумага.	6 марта 1901г.		
166.	241	Блоки у мачт для под"ема стре- лы для паровых катеров. м. 1:2 н.в.; бумага.	7 марта 1901г.		
167.	351	Блок для крана. м. н.в.: бумага.	19 июня 1901г.		

Порядко- вый №	Дело- произ- вод. №	Название дел и других единиц хранения	Даты начала и окончания (крайние даты)	Количество листов	Отметки
768.	205	мачты и такелаж. м. 1/50; бумага.	2 апр. 1901г.		
769.	309	Кюфель-планка. м. 1:5; бумага.	20 мая 1901г.		
770.	191	Марсы на фок и грот мачты. м. 1/5; бумага.	5 февр. 1901 г.		
771.	213	Приборы к мачтам. м. 1/25; 1/10; бумага.	6 февр. 1901г.		
772.	205	Рангоут. м. 1/50; бумага.	2 апр. 1901г.		
773.	271	Оковка рей и стеньг. м. 1:25; 1:5; бумага.	12 апр. 1901г.		
774.	254	Устройство для спуска и уклад- ки мин. м. 1:25; бумага.	19 марта 1901г.		
775.	280	минная тележка для спуска мин в трап. м. $\frac{1}{1} : \frac{1}{5}$; бумага.	27 апр. 1901г.		
776.	310	Кронштейн для минной тележки. м. н.в.; бумага.	20 мая 1901г.		
777.	311	Детали к минной тележки. м. н.в.; бумага.	20 мая 1901г.		

Порядковый №	Дело-производ. №	Название дела и других единиц хранения	Даты начала и окончания (крайние даты)	Количество листов	Отметки
178.	256	Рельсы для подачи мин. м. 1:50; бумага.	19 марта 1901г.		60.-
179.	215	Детали к рельсам. м. 1/1; бумага.	18 марта 1901г.		
180.	250	Детали к рельсам. м. 1/1; бумага.	14 марта 1901г.		
181.	216	Детали к рельсам. м. 1/1; бумага.	12 марта 1901г.		
182.	214	Детали к рельсам. м. 1/1; бумага.	18 марта 1901г.		
183.	247	Детали к рельсам. м. 1/1; бумага.	12 марта 1901г.		
184.	258	Детали к рельсам. м. 1/1; бумага.	19 марта 1901г.		
185.	261	Детали к рельсам. м. 1:1; бумага.	26 марта 1901г.		
186.	218	Детали к рельсам. м. 1:1; бумага.	13 марта 1901г.		
187.	288	Поворотный круг для минного рельса. м. 1:5; 1:1; бумага.	1 мая 1901г.		

Порядко- вый №	Дело- произ- вод. №	Название дел и других единиц хранения	Даты начала и окончания (крайние даты)	Количество листов	Отметки
788.	217	Поворотный круг. м. I:I; бумага.	13 марта 1906г.		
789.	291	Буфер для рельса для перевозки мин. м. н.в.; бумага.	4 мая 1901г.		
790.	343	Кронштейн для хранения мин. м. I/2 н.в.; бумага.	11 июня 1901г.		
791.	347	Расположение мин на I платформе. м. I/25; I/10; бумага.	17 июня 1901г.		
792.	265	Укладка 47 и 37 мм патронов в погреб 98 -102 шт. I-ю плат- форму. м. I:25; бумага.	4 апр. 1901г.		
793.	232	Укладка 15' и 75 мм снарядов в погреб 59-63 шт. на 2-ую платформу. м. I:25; бумага.	26 февр. 1901г.		
794.	221	Укладка снарядов в погреб для 6" пушек. м. I/4; бумага.	4 мая 1901г.		
795.	231	Укладка 75 мм снарядов в погреб 91-93 шт. на I-ую платформу. м. I/25; бумага.	26 февр. 1901г.		

Порядко- вый №	Дело- произ- вод. №	Название дел и других единиц хранения	Даты начала и окончания (крайние даты)	Количество листов	Отметки
196.	342	Хранение мин в жилой палубе. м. 1:10; 1:25; бумага.	11 июня 1901г.		61.-
197.	365	Укладка мин в жилой палубе. м. 1/10; бумага.	3 июля 1901г.		
198.	364	Укладка мин в жилой палубе. м. 1/10; 1/2; бумага.	3 июля 1901г.		
199.	946	Ямы угольные. Стекла безопас- ных ламп. м. 1:1; калька. <u>Дельные вещи.</u>			
200.	277	Медная прямоугольная оконная рама. м. 1/2; бумага.	24 апр. 1901г.		
201.	153	Горловина второго дна. м. 1:1; бумага./иностр./	11 нояб. 1900г.		
202.	50B	Горловина второго дна. м. 1:1; бумага./иностр./	14 нояб. 1900г.		
203.	367	Железные двери в палубных надстройках. м. 1/6; 1/1; бумага.	4 июля 1901г.		
204.	279	Легкая железная дверь. м. 1/50; 1/1 н.в.; бумага.	22 апр. 1901г.		

Порядко- вый №	Дело- произ- вод. №	Название дел и других единиц хранения	Даты начала и окончания (крайние даты)	Количество листов	Отметки
805.	274	Двери на кормовой балкон. м. I:I; I:Io; бумага.	6 апр. 1901г.		
806.	337	Дверь парадного трапа. м. I:Б; бумага.	10 июня 1901г.		
807.	339	Детали к парадному трапу. м. I/I; бумага.	19 июня 1901г.		
808.	316	Детали к парадному трапу. м. I:I; бумага.	3 июня 1901г.		
809.	297	Детали к трапам жилой палубы. м. н.в.; бумага.	10 мая 1901г.		
810.	289	Выстрел. м. I/50, I/5, I/2; бумага.	3 мая 1901г.		
811.	294	Детали к выстрелу. м. н.в: бумага.	7 мая 1901г.		
812.	295	Талреп для выстрела. Бумага.	7 мая 1901г.		
813.	252	Сходный люк на баке. м. I:Io и I:I; бумага.	12 марта 1901г.		
814.	263	Детали к люкам на батарейной палубе. м. I/Io; I/I н.в; бумага.	29 марта 1901г.		
815.	190	Светлый люк над машиной. м. I/I, I/2 и I/25; бумага.	12 янв. 1901г.		

Порядко- вый №	Дело- произ- вод. №	Название дел и других единиц хранения	Даты начала и окончания (крайние даты)	Количество листов	Отметки
816.	228	Светлый люк на заднем мостике. м. 1/2; 1/2; 1/10; бумага.	21 февр. 1901г.		52.-
817.	191	Светлый люк над передней офи- церской каюте. м. 1/2; 1/10; бумага.	22 февр. 1901г.		
818.	192	Светлый люк над капитанским саленом. м. 1/1; 1/2; 1/10; бумага.	22 февр. 1901г.		
819.	184	Светлый люк над передним капита- нским саленом. м. 1:2; бумага.	22 февр. 1901г.		
820.	207	Люк для мин. м. 1/25; бумага.	10 мая 1901г.		
821.	16901	Люки ручной подачи. Задрайки. м. 1:1; калька.	28 мая 1901г.		
822.	272	Командный подвесной стол. м. 1/5; 1/1; бумага.	12 апр. 1901г.		
823.	172	Расположение командных подвиж- ных столов. м. 1:25; бумага.	11 янв. 1901г.		
824.	264	Расположение ружейных пирамид на палубе. м. 1:50; бумага.	12 апр. 1901г.		

Порядко- вый №	Дело- произ- вод. №	Название дел и других единиц хранения	Даты начала и окончания (крайние даты)	Количество листов	Отметки
825.	315	Вантпутки. <i>шурши</i> м. 1/10, 1/2; бумага.	30 мая 1901г.		
826.	317	Стойка парадного трапа. м. 1/1, 1/2, 1/5; бумага.	3 июня 1901г.		
827.	349	Расположение тентовых стоек. м. 1/50; бумага.	19 июня 1901г.		
828.	373	Тентовая стойка. м. 1:10; 1:1; бумага.	26 июня 1901г.		
829.	303	Стойка для тента. м. 1/5; 1/1; бумага.	14 мая 1901г.		
830.	302	Стойка для тента. м. 1/5; 1/1; бумага.	14 мая 1901г.		
831.	239	Леерные стойки на мостиках. м. 1:1; бумага.	6 марта 1901г.		
832.	240	Леерная стойка на мостиках для пржекторов. м. 1:1; бумага.	6 марта 1901г.		
833.	284	Стойки под передний мостик. м. 1/1; 1/10; 1/5; 1/25; бумага.	23 апр. 1901г.		
834.	306	Вкладыши для крепления орудий. м. 1/2; 1/4; 1/2 н.в. бумага.	18 мая 1901г.		

Порядко- вый №	Дело- произ- вод. №	Название дел и других единиц хранения	Даты начала и окончания (крайние даты)	Количество листов	Отметки
835.	307	Талреп для крепления орудий. м. 1/2; 1/4; 1/2 н.в. Бумага.	18 мая 1901г.		63.-
836.	305	Талреп для крепления орудий. м. бумага.	17 мая 1901г.		
837.	304	Талреп для крепления орудий. м. н.в: бумага.	17 мая 1901г.		
838.	286	Талреп для вант. м. 1:2; бумага. <u>Металлический корпус.</u>	30 апр. 1901г.		
839.	298	мостики для прожекторов. м. 1/10; 1/5; 1/2; бумага.	24 мая 1901г.		
840.	199	посовые постилки. м. 1:50; бумага.	16 марта 1901г.		
841.	200	мостики - задний, средний и под прожекторами. м. 1/50; бумага.	21 марта 1901г.		
842.	203	Штурманская рубка и рубка для хранения карт. м. 1:25; бумага.	17 апр. 1901г.		
843.	211	Боевая рубка. м. 1/20; бумага.	19 июня 1901г.		

Порядко- вый №	Дело- произ- вод. №	Название дел и других единиц хранения	Даты начала и окончания (крайние даты)	Количество листов	Отметка
844.	812	Штормовой порт. м. I/5; I/I н.в.; бумага.	23 мая 1901г.		
845.	308	Водонепроницаемый порт в фальшборте. м. I/I; I/5 н.в.; бумага.	20 мая 1901г.		
846.	301	Ниллерсы в машинном отделении. м. I/25; I/2; бумага.	14 мая 1901г.		
847.	293	Ниллерсы под задний мостик и площадка для прожекторов. м. I/25; I/I; бумага. т <u>Механизмы.</u>	6 мая 1901г.		
848.	27	Кронштейн гребных валов. м. :20; бумага /иностр./	25 февр. 1900г.		
849.	259	Защита гребных винтов. м. I:25; I:I; бумага.	19 апр. 1901г.		
850.	260	Талреп для цепи защиты гребных винтов. м. I:2; бумага.	19 марта 1901г.		
851.	1109	Котлы. Стекло водомерное. в. I:I			
852.	1104	Коллекторы паровые. Прокладки. м. I:I и I:2; келька.			

Порядко- вый №	Дело- произ- вод. №	Название дел и других единиц хранения	Даты начала и окончания (крайние даты)	Количество листов	Отметки
853.	1135	Коллекторы паровые. Прокладка. м. 1:2 и 1:1; калька.			64.-
854.	202	Фундамент электрической машины на платформе. м. 1:10; бумага.	15 апр. 1901г.		
855.	206.	Фундамент динамо-машины. м. 1/25; бумага.	3 мая 1901г.		
856.	210	Фундамент динамо-машины. м. 1:25; бумага.	8 июня 1901г.		
857.		<u>"Боярин" крейсер.</u> План. м. 1/4" = 1 футу; калька			
858		Боковой вид /Расположение ар- тиллерии/ м. 1/32" = 1 футу; синька			
858 ^а		Формуляр электродвигателя для помпы на крейсере "Боярин"	1901		
859.	4480	Электрический центробежный вентилятор. м. 1/5 н.в.; синька			
860.	44804	Вентиляция погребов. Питание воздухоохладителей. м. 1/10 н.в.; синька.			
861.	I	Беседка для 480м. универсальных патронов. м. 3" = 1'; калька.	9 июня 1905 г.		

Порядко- вый №	Дело- произ- вод. №	Название дел и других единиц хранения	Даты начала и окончания (крайние даты)	Количество листов	Отметки
862.	2	Тележка для развозки беседок с патронами по подвесному рельсовому пути. м. 1:1; калька			
863.	3	Рама под"емная для беседок с 120 мм унитарными патронами м. 3" = 1 футу; калька.	1905г.		
864.	5	Детали верхней части под"емных рам. м. 1:1; калька.			
865.	6	Детали крепления беседок с 120 мм патронами на под"емных рамах. м. 1:1; калька.			
866.	7	Рама противовес для 120 мм ординарных элеваторов. м. 3" = 1 футу; калька.			
867.	4	Рама под"емная для ящиков с 47 мм патронами. м. 3" = 1 футу; калька.			
868.	8	Рама противовес для 47 мм ординарных элеваторов. м. 3" = 1 футу; калька.			

Порядко- вый №	Дело- произ- вод. №	Название дел и других единиц хранения	Даты начала и окончания (крайние даты)	Количество листов	Отметки
		<u>"Витязь" крейсер I ранга.</u>			65.-
869	16	Иллюминатор бортовой. м. 1:2; бумага.			
		<u>"Владимир Мономах" крейсер I ранга.</u>			
870	759	Шлюпбалки кормовые. Бугеля. м. 1:10; калька.			
871		Чертеж носовых и кормовых 47 мм 120 мм и 6" патронных погребов с показанием в них размещения патронов. м. 1/4" = 1 футу; калька.			
872	6728	Лебедка для ручной подачи 6" патронов и снарядов. м. 1:2; полотно.	23 марта 1898г.		
873	121	Ординарные паровые котлы м. 1" за 1' 1 фут. Калька.	28 нояб. 1892г.		
874		Двухколесные паровые котлы. м. 1" за 1' фут; калька.	28 нояб. 1892г.		
875		Чертеж теоретический парового катера. м. 3/4" = 1 футу; полотно.	28 нояб. 1908г.		
876		Катер. Таблица полуширот и высот. калька.	28 нояб. 1908г.		

Порядко- вый №	Дело- произ- вод. №	Название дел и других единиц хранения	Даты начала и окончания (крайние даты)	Количество листов	Отметки
		"Герцог Эдинбургский", крейсер I ранга.			
877.	2698 508а	Палуба батарейная. м. 1/8" = 1 футу; синька.	1904г.		
878.	15336	Погреба патронные правые кор- мовые. Синька.	1903г.		
879.	15337	Погреба патронные кормовые левые. Синька.	1903г.		
880.	429	Общее расположение котлов и труб в кочегарном отделении. м. 1 1/2" = 1 футу; калька.	1896г.		
881.	5586	Корпус паровой машины. м. 1:4; бумага.			
882.	5584	Цилиндры паровой машины. м. 1:4; бумага.			
883.	5587	Детали паровой машины. Бумага.			
884.	5588	Регулятор паровой машины. Бумага.			
885.	5588а	Клапаны стопорные и регуля- торные паровой машины. м. 1:2; бумага.			
886.	5585а	Рама паровой машины. Бумага.			
887.	5588б	Сепаратор паровой машины. Бумага.			

Порядко- вый №	Дело- произ- вод. №	Название дел и других единиц хранения	Даты начала и окончания (крайние даты)	Количество листов	Отметки
		<u>"Громобой" крейсер.</u>			66.-
888.	112499	Приспособление для под"ема мин из воды. Вид общий. м. 1:5; бумага.	3 февр. 1914г.		
889.	11152	Тележка для под"ема мины из воды. Вид общий. м. 1:1; бумага.	3 февр. 1914г.		
890.	1092	Машина паровая, набивочные кольца для цилиндров среднего давления. Калька.	16 июля 1913г.		
891.	1070	Машина паровая, Кольца наби- вочное. м. 1:4; калька.			
892.	1067	Котлы. Клапан предохранитель- ный. м. 1:1; калька.			
893.	1068	Паро-динамомшины. Цилиндр. м. 1:3; калька.	12 авг. 1913г.		
894.	1073	Пародинамомшина. Цилиндр. Эскиз исправления цилиндра. м. 1:3; калька.	22 авг. 1913г.		
895.	1071	Динамомшины. Подшипники радиаль- ные шариковые. м. 2:1; калька.			

Порядко- вый №	Дело- произ- вод. №	Название дел и других единиц хранения	Даты начала и окончания (крайние даты)	Количество листов	Отметки
896.	1072	Автоматические продуватели. Поплавки. м. 1:1; калька.	26 апр. 1913г.		
897.	1075	Кран градуированный. м. 1:1; калька.	1 окт. 1913г.		
898.	1077	Клапан стопорный вспомога- тельный. Коробка. м. 1:1; калька. <u>"Диана" крейсер 1 ранга.</u>	21 янв. 1913г.		
899.	1240	Дверка на угольные трубы для подачи патронов. м. 6" = 1 футу; бумага.	10 июля 1901г.		
900.	950	Банник паровой. Шланг. м. 1:1; калька.			
901.	290	<u>"Инфлексибль" - крейсер.</u> Главная турбина В.Д. переднего хода /прод.разрез/. м. 1 1/2" = 1 футу; полотно.			
902.	291	Главная турбина в.д. переднего хода /план/. м. 1 1/2" = 1 футу;			
903.	292	Главная турбина в.д. переднего хода /вид см. в корму и детали/. м. 1 1/2" = 1 футу; полотно.			

Порядко- вый №	Дело- произ- вод. №	Название дел и других единиц хранения	Даты начала и окончания (крайние даты)	Количество листов	Отметки
904.	293	Цилиндр и ротор главной турбины н.д. переднего и заднего хода. м. 1" = 1 футу; полотно.			67.-
905.	294	Цилиндр и ротор турбины в.д. заднего хода. м. 1" = 1 футу; полотно.			
906.	295	Цилиндр и ротор турбины в.д. м. 1" = 1 футу; полотно.			
907.	296	Облопачивание главной турбины в.д. переднего хода. м. 1/2 н.в. и н.в.; полотно.			
908.	320	Набивочная коробка для шпин- делей турбины в.д. м. 3" = 1 футу; полотно.			
909.	301	Деталь металлической набивки для паровой набивочной коробки к турбинам главным и крейсер- ской в.д. м. 1:1			
910.	299	Облопачивание турбины в.д. заднего хода. м. 1/2 н.в.; полотно.			
911.	298	Облопачивание турбины н.д. зад- него хода. м. 1:1; полотно.			

Порядковый №	Дело-производ. №	Название дел и других единиц хранения	Даты начала и окончания (крайние даты)	Количество листов	Отметки
		<u>"магдебург" крейсер.</u>			
912.	119	Общее расположение. Полотно.	1913г.		
913.	118	Иностраный чертеж. Полотно.	1913г.		
		<u>"минин" крейсер.</u>			
914.	18835	Элеваторы. Беседка 6". м. 1:4; синька.			
915.	137	Рама под"емная для беседок с 6" отдельными патронами. м. 1:4; синька.			
916.	18893	Элеваторы. Рама под"емная для беседок с 6" патронами. м. 1:4; синька.	9 июня 1906г.		
		<u>"Олег" крейсер I ранга.</u>			
917.	33536	Элеваторы 75 мм орудий. Рама противовес. м. 3" = 1 футу; синька.	4 июня 1903г.		
918.	33522	Рама под"емная для беседок с 75мм патронами. м. 3" = 1 футу; калька.	1904г.		
919.	7095	Масштаб углублений носа и кормы. Калька. м. 1 фт. = 1 см.; калька.	9 сент. 1904г.		

Порядко- вый №	Дело- произ- вод. №	Название дел и других единиц хранения	Даты начала и окончания (крайние даты)	Количество листов	Отметки
920.	6754	Ведомость дельных вещей на стрелы фок и грот мачт. Калька.	5 мая 1904г.		68.-
921.	13769	Ведомость труб и арматуры для бани офицеров. Калька.	11 июля 1911г.		
922.	4863	Иконостас. м. 1/2" = 1 футу; калька.	16 янв. 1903г.		
923.	13194	Таблица площадей помещений, покрытых ленолиумом на папу- бах. Калька.	23 нояб. 1910г.		
924.	13194	Таблица площадей помещений, покрытых ленолиумом. Калька.	9 декаб. 1910г.		
925.	6459	Доски с надписями для обозна- чения кают. м. 1:1; калька.	6 февр. 1904г.		
926.	6763	Доски с цифрами для обозна- чения бимсов. м. 1:1; калька.	10 мая 1904г.		
927.	6821	Доски цинковые с надписями для люков. м. 1:1; калька.	25 мая 1904г.		
928.	6989	Доски медные с номерами для больших чемоданов. Калька.	9 июля 1904г.		

Порядко- вый №	Дело- произ- вод. №	Название дел и других единиц хранения	Даты начала и окончания (крайние даты)	Количество листов	Отметки
929.	6962	Доски цинковые для малых чемоданов и шкафов. Калька.	6 июля 1904г.		
930.	6431	Чемоданы манье. м. 3" = 1 футу; калька.	28 февр. 1904г.		
931.	170B	Чемоданы командные. м. 1:5; калька.	14 янв. 1901г.		
932.	7790	Шкаф с креплениями для скамеек. Вид общий. Калька.	7 июля 1911г.		
933.	6424	Шкафы для рабочего платья. м. 3" = 1 футу; калька.	27 февр. 1904г.		
934.		Стол обеденный командный. м. 1 ¹ / ₂ " = 1 футу; калька.	8 нояб. 1902г.		
935.	4687	Скамейка к командному обеденному столу. м. 1 ¹ / ₂ " = 1 футу; калька. <u>"Очаков" крейсер.</u>	7 нояб. 1902г.		
936.	131	Подача элеваторная /альбом 30 листов/. м. 1/4" = 1 футу; бумага. <u>"Паллада" крейсер 1 ранга.</u>			
937.	1:31	Подача ручная и погрузка боезапаса для 6" и 7 мм пушек. Альбом./31 лист/. м. 1:4 и др.; бумага.			

Порядко- вый №	Дело- произ- вод. №	Название дел и других единиц хранения	Даты начала и окончания (крайние даты)	Количество листов	Отметки
938	II20	Лебедка шлюпочная. Золотник. м. I:I; калька.			69.-
939	767	Чертеж тентовых стоек. м. I ^I /2" = I футу; н.в. Синька.	17 апр. 1901г.		
940	71	Крючки для вешалок. м. I:I; полотно.			
941	II38	Стекла зеркальные на буфеты. Синька.			
942	II70	Шланги пневматические. Прок- ладки. м. I:I; калька.			
943		Шпангоуты. м. I/4" = I футу; синька.			
944	2881	Платформа носовая. м. I/4" = I футу; синька. <u>"Паллада", "Диана", "Аврора".</u> <u>крейсер I-го ранга.</u>			
945		Растянутая однорядная деревян- ная обшивка. м. I/4" = I футу; калька.			
		<u>"Паллада" крейсер I ранга.</u>			
946	II68	Катер паровой. Подшипники пере- даточного вала. м. I:I; калька.			

Порядковый №	Дело-производ. №	Название дел и других единиц хранения	Даты начала и окончания (крайние даты)	Количество листов	Отметки
947.	II55	Катер паровой. Рама машинная. м. 1:2; калька.	1912г.		
948.	II38	Катер паровой машины. Балка поперечная рамы машины. м. 1:2; калька.	1912г.		
949.	II78	Катер моторный. Винт гребной. м. 1:1; калька.			
950.	II59	Баркас моторный. Труба с рубашкой. м. 1:1:, калька.	1912г.		
		<u>"Паллада", "Диана" крейсера I ранга.</u>			
951.	453	Турбины, расположение турбин в 250 тн. м. 3/4" = 1 футу; калька. <u>"Паллада" крейсер I ранга.</u>	4 нояб. 1899г.		
952.	I097	Тяга золотниковая. м. 1:1; калька.			
953.	I037	Штока парового и водяного поршней. Калька.			
954.	II50	Котлы. Трубы котлов. м. 1:2; калька.			

Порядко- вый №	Дело- произ- вод. №	Название дел и других единиц хранения	Даты начала и окончания (крайние даты)	Количество листов	Отметки
955.	II 61	Котел. Соединение с водомерной колонкой. Калька.	1912г.		70.-
956.	III 9	Соединение верхнее батареи с водомерной колонкой. Калька.	Ноябрь 1912г.		
957.	II 51	Котлы. Поддержки для котельных элементов. м. I:I; калька.			
958.	II 52	Котлы Бельвилля. Принадлежности. м. I:2 и I:I; калька.			
959.	II 71	Котлы. Принадлежности. м. I:2; калька.			
960.	II 64	Котлы. Банник паровой. Калька.			
961.	II 56	Регулятор пара № 13. Детали. м. I:5; калька.	11 янв. 1906г.		
962.	II 54	Ленты для выправления котельных труб. м. I:I; калька.			
963.	II 62	Скребок для очистки накипи. м. I:I; калька.			
964.	II 83	Счетчик. Привод. м. I:10, I:5, 5:2=I:I Калька.	13 мая 1913г.		

Порядко- вый №	Дело- произ- вод. №	Название дел и других единиц хранения	Даты начала и окончания (крайние даты)	Количество листов	Отметки
965.	II48	Компрессор. Тяги золотниковые. м. I:I; калька.			
966.	II53	Кран продувательный дежекторов. м. I:I; калька.	ноябрь 1912г.		
967.	I099	Помпа Бельвилля. Клапаны. м. I:I; калька.	24 нояб. 1912г.		
968.	II8I	машина вентиляторная. Шатун, штоки и ползуны. м. I:I; калька.	6 окт. 1912г.		
969.	I034	Брашпиль. Бокаут для тормозов. м. I:I; калька.	24 апр. 1912г.		
970.	I029	машина брашпильная. Подшипник мотылевый. м. I:I; калька.	25 апр. 1912г.		
971.	I038	машина брашпильная. Шток дифференциального золотника. м. I:I; калька.			
972.	III4	машина брашпильная. Шток порш- невой. м. I:I; калька.	16 апр. 1912г.		
973.	I032	машина брашпильная. Шестерня вала. м. I:I;	19 апр. 1912г.		

Порядко- вый №	Дело- произ- вод. №	Название дел и других единиц хранения	Даты начала и окончания (крайние даты)	Количество листов	Отметки
974.	II 63	машина брашпильная. Бугель эксцентриковый. м. 1:1; калька.			71.-
975.	II 46	Машина брашпильная. Тяга эксцентри- ковая. м. 1:1; калька.	17 апр. 1912г.		
976.	II 58	Машина брашпильная. Шток. Калька.	9 июня 1912г.		
977.	III 6	машина рефрижераторная. Под- шипники рамовые. м. 2:1/2; калька.			
978.	I 028	машина шпалевая. Подшипники. Калька.	7 июня 1912г.		
979.	III 8	машина шпилевая. Шток поршневой м. 1:1; калька.	6 июня 1912г.		
980.	I 030	машина шпалевая. Бугель эксцен- триковый. Калька.	28 мая 1912г.		
981.	III 3	машина рулевая. Приспособление регулирующее. м. 1:1; калька.	30 марта 1912г.		
982.	II 53	Машина рулевая. Детали. м. 1:1; калька.			

Порядко- вый №	Дело- произ- вод. №	Название дел и других единиц хранения	Даты начала и окончания (крайние даты)	Количество листов	Отметки
983.	III 7	машина рулевая. Тяга эксцентри- ковая. м. I:I; калька.	1912г.		
984.		машина рулевая. Крышка кронштей- на. Калька.	23 июля 1913г.		
985.	II 82	машина вентиляторная. Штоки золотниковые. м. I:I; калька.	10 окт. 1912г.		
986.	I 033	машина поворотная. Бугель экс- центриковый, и тяга. м. I:2; калька.	19 окт. 1912г.		
987.	I 096	машина поворотная. Шток порш- невой. м. I:2; калька.	12 окт. 1912г.		
988.	928	машина поворотная. Шатун. м. I:2; калька.	13 окт. 1912г.		
989.	I 031	Машина вала поворотная. Шток и золотник. м. I:2:, калька.	12 окт. 1912г.		
990.	II 72	Двигатель паровой динамомашин. Шток поршневой. м. I:I; калька.	30 янв. 1912г.		
991.	II 60	Двигатель динамомашин. Распо- ложение раковин. м. I:3; калька.			

Порядко- вый №	Дело- произ- вод. №	Название дел и других единиц хранения	Даты начала и окончания (крайние даты)	Количество листов	Отметки
992.	II 74	Паровики невзрываемые. Клапан стопорный автоматический. м. I:I; калька. <u>"Память Азова", крейсер.</u>			72.-
993.	23	Рулевое управление /детали/. м. I ¹ / ₄ " = I футу; полотно.			
994.	209 76	Беседка для 6" патронов. м. 3" = I футу; синька.	10 декаб. 1902г.		
995.		Беседка для 6" патронов. м. 3" = I футу; синька. <u>"Прут", крейсер.</u>			
996.	2631	Установка 130 мм бортовых ору- дий между 36-37 шпангоутами. Расположение болтов и шпилек крепления тумбы. м. 3" = I футу; синька.	25 сент. 1913г.		
997.	2630	Установка 130 мм бортовых ору- дий между 24-25 шпангоутами. Расположение болтов и шпилек. м. 3" = I футу; синька.	27 сент. 1915г.		
998.	2629	Установка носового 130 мм орудия на 14 шпангоуте. Распо- ложение болтов и шпилек крепле- ния тумбы. м. 3" = I футу; синька.	30 сент. 1915г.		

Порядко- вый №	Дело- произ- вод. №	Название дел и других единиц хранения	Даты начала и окончания (крайние даты)	Количество листов	Отметки
999.	2628	Подкрепления под 130 мм орудия между 57 и 58 шпангоутами. м. 3/4" = 1 футу; синька.	18 сент. 1915г.		
1000.	2627	Подкрепления под 130 мм орудия между 46-47 шпангоутами. м. 3/4" = 1 футу; синька.	21 сент. 1915г.		
1001.	679	Футляр коробчатый для 130 мм зарядов. м. 1:2; синька.	18 сент. 1915г.		
1002.	676	Футляр коробчатый для 130 мм зарядов. м. 1:2; синька.	7 сент. 1915г.		
1003.		Погреб для 130 мм снарядов и зарядов, ружейных и пулеметных патронов. м. 1/2" = 1 футу; синька.	16 окт. 1915г.		
1004.	1104	Вид боковой котельного поме- щения. м. 1/4" = 1 футу; калька. <u>"Роксана", крейсер.</u>			
1005.		Устройство рулевое. Детали. м. 1:4; калька. <u>"Россия", крейсер.</u>	12 апр. 1912г.		
1006.		Вид общий. м. 1/32" = 1 футу; калька.			

Порядко- вый №	Дело- произ- вод. №	Название дел и других единиц хранения	Даты начала и окончания (крайние даты)	Количество листов	Отметки
1007.	2123	Водоотливная система. Попереч- ные сечения. Полотно.	14 июня 1897г.		73.-
1008.	1147	Труба мусорного эжектора. м. 1:4; калька.			
1009.	3509	Патрубок ^к автоматическому продувательному аппарату для сепаратора на паровых трубах динамо-машины. м. н.в.; калька.	19 марта 1903г.		
1010.	3512	Гайки соединительные к 3/4 ^в кранам для заливания паралле- лей главных машин. м. н.в.; калька.	7 мая 1908 г.		
1011.		Верхний индикаторный кран для главных бортовых машин. м. н.в.; калька. <u>"Рюрик", крейсер I ранга.</u>			
1012.	96	Чертеж теоретический. Калька.	26 мая 1889г.		
1013.		Вид боковой. м. 1:1000; синька.			
1014.		Расположение отверстий в под- водной части судна. м. 1/8" = 1 футу; калька.	2 мая 1907г.		

Порядко- вый №	Дело- произ- вод. №	Название дел и других единиц хранения	Даты начала и окончания (крайние даты)	Количество листов	Отметки
1015.	176	Труба, схема приемной и отлив- ной питательной трубы. Синька.	12 сент. 1905г.		
1016.	799	Рефрижераторная камера. Тер- мометр спиртовой. Калька.	13 мая 1917г.		
1017.	522	Талреп к балке для под"ема 8" снарядов. м. н.в.; калька.	26 июля 1895г.		
1018.	12517	Бугель для под"ема зарядных отделений 45 см. мин "Уайтхе- да" обр. 1905г. и 1904г. м. 1:2; синька.	8 февр. 1906г.		
1019.	44811	Ящик для 40 мм патронов к автоматической пушке. м. 1:2; калька.			
1020.	1993	Ящик предохранительный для 10" и 8" полузарядов. м. 1:4; синька.	27 февр. 1907г.		
1021.	19385	Пеналы для 10" и 8" полуза- рядов. м. 1:2; синька.	10 окт. 1906г.		
1022.		Катер паровой. Труба дейдвуд- ная. м. 1:2; калька.	26 июня 1913г.		

Порядковый №	Дело-производ. №	Название дел и других единиц хранения	Даты начала и окончания (крайние даты)	Количество листов	Отметки
1023	476	Золотники низкого давления и балансовые поршни золотников среднего и низкого давления. м. 1 1/2" = 1 футу: и н.в. Калька.			74.-
1024	172	Банник ленточный для чистки котельных труб. м. 1:1; синька.			
1025	559	Катера. Банник для чистки дымогарных трубок парового котла катера. м. 1:1; синька.	25 окт. 1916г.		
1026	454	Банник плоский для чистки снаружи котельных труб паровых катеров. м. 1:1; синька. <u>"Шаторэно", крейсер.</u>			
1027	16724	Общее расположение и трубопровод для смешанного отопления. Синька. <u>"Stettin" крейсер.</u>	1897г.		
1028		Винт гребной. Синька. <u>Японски" крейсер № 328.</u>			
1029	8363	Общий вид носового шпиля. м. 1 1/2" = 1 футу:, калька.			

Порядковый №	Дело-производ. №	Название дел и других единиц хранения	Даты начала и окончания (крайние даты)	Количество листов	Отметки
1030.	3362	Общий вид носового шпиля /продольный разрез/. м. 1 1/2" = 1 футу; калька.			
1031.	3361	Расположение носового шпильевого привода. м. 1/4" = 1 футу; калька. <u>Японский крейсер.</u>			
1032.	21528	Расположение трубопровода от главных воздушных насосов. м. 3/8" = 1 футу; калька. <u>Крейсер 15000 тонн.</u>			
1033.		Проект эскизный. м. 1/32" = 1 футу; синька. <u>Крейсер в 6000 тонн</u>			
1034.	228	Чертеж теоретический. м. 1/4" = 1 футу; полотно. <u>Крейсер неизвестный/.</u>	31 декаб. 1885г.		
1035.	7	Теоретический чертеж. Калька.	14 янв. 1869г.		

Номер лист №	Дело- произ- вод. №	Название дел и других единиц хранения	Даты начала и окончания (крайние даты)	Количество листов	Отметки
		<u>Крейсера.</u>			75.-
036.	9668	Баркас 16-ти весельный, моторный Разрез. м. 1/2" = 1 футу; бумага.	24 апр. 1914г.		
037.	14	Цилиндр высокого давления. м. 1:10; синька.	17 мая 1913г.		
038.	XIV-14	Кожух высокого давления. м. 1:5; 1:15; синька.	29 июля 1913г.		
039.	0197	Клапаны диаметром 1", со шлан- говым соединением. м. 1:1; синька.	25 февр. 1916г.		
040.	XV-17	Вал турбинный. Часть средняя. Синька.	29 июля 1913г.		
041.	XVI-16	Вал турбинный. Конец задний. Синька.	29 июля 1913г.		
042.	5	Диафрагмы. м. 1:10; синька.	17 мая 1913г.		
043.	XIII-18	Вал турбинный. Конец передний. м. 1:10; синька.	29 июля 1913г.		
044.	IX-20	Барaban переднего хода. Синька. <u>"Адмирал Бутаков", крейсер ледный.</u>	27 июля 1913г.		
045.	9160	Расположение боевой и дально- мерной рубок. Синька	6 нояб. 1914г.		

Порядко- вый №	Дело- произ- вод. №	Название дел и других единиц хранения	Даты начала и окончания (крайние даты)	Количество листов	Отметки
1046.	9238	Схема шпелочной лебедки. м. 1:50; синька.	1914г.		
1047.	7329	Общий вид элеватора № 1 для 130 мм снарядов. Синька.	1916г.		
1048.	7369	Общий вид элеваторов № № 2,3 для 130 мм снарядов. Синька.	1916г.		
1049.	7259	Общий вид элеваторов № № 4 и 5 для 130 мм снарядов. Синька.	1916г.		
1050.	7324	Общий вид элеваторов № № 6 и 7 для 130 мм снарядов. Синька.	1916г.		
1051.	7260	Общий вид элеваторов № № 8,9, 11,11,12,13 для 130 мм снарядов. Синька.	1916г.		
1052.	7279	Общий вид элеваторов № № 14 и 15 для 130 мм снарядов. Синька.	1916г.		
1053.	42400	Эжектор мусорный. Раковина. м. 1:2; калька.			
1054.	42404	Трубы забортные мусорного эжектора. м. 1:5; калька.			
1055.	3099	Обмотка гребного вала. м. 1:30; синька.	1913г.		
1056.	3100	Припособление для прокачива- ния дедвудной трубы. м. 1:30; синька.	23 дек. 1913г.		

Инвентарный №	Дело-производ. №	Название дел и других единиц хранения	Даты начала и окончания (крайние даты)	Количество листов	Отметки
1057.	8657-	м Схема расположения телефонов добавочной артиллерийской группы. Синька. <u>"Адмирал Истомина" крейсер легкий.</u>	22 авг. 1915г.		77.-
1068.		Графическое изображение. Калька.	1 нояб. 1917г.		
1069.		Записка о степени готовности.	1 янв. 1916г.		
1060.		Записка о степени готовности к 1 декабря 1915г.			
1061.		Записка о степени готовности к 1 нояб. 1915г.			
1062.		Записка о степени готовности к 1 окт. 1915г.			
1063.		Записка о степени готовности к 1 сент. 1915г.			
1064.		Записка о степени готовности к 1 авг. 1915г. <u>"Адмирал Корнилов", крейсер.</u>			
1065.		Цилиндр низкого давления. Калька. <u>"Адмирал Лазарев" крейсер легкий.</u>	15 марта 1890г.		
1066.	8973-	м Преобразователь для кормово-			

Порядко- вый №	Дело- произ- вод. №	Название дел и других единиц хранения	Даты начала и окончания (крайние даты)	Количество листов	Отметки
		го шпиля. м. 1:3; синька.			
1067.	8819м	Электродвигатель носового шпиля. м. 1:3; синька.			
1068.	8719м	Электродвигатель большого руля. м. 1:5; синька.			
1069.	8722м	Электродвигатель малого руля. м. 1:3; синька.			
1070.	9714м	Свободные концы валов вало- поворотных моторов. Синька.			
1071.	8887м	Расположение ^{электро} механизмов в носовом и кормовом помещениях динамомашин. м. 1:25; синька.			
1072.	9797м	Электровентильтор. м. 1:3; синька.			
1073.	4567	Машина холодильная. Синька.			
1074.		Графические изображения сте- пени готовности к 1 февр. 1918г.			
1075.		Графические изображения сте- пени готовности к 1 июля 1917г.			

Порядко- вый №	Дело- произ- вод. №	Название дел и других единиц хранения	Даты начала и окончания (крайние даты)	Количество листов	Отметки
076.		Графические изображения степени готовности крейсеров к I нояб. 1917г. Тетрадь.			78.-
077.		Записка о степени готовности к I янв. 1916г.			
078.		Записка о степени готовности к I декаб. 1915г.			
079.		Записка о степени готовности к I нояб. 1915г.			
080.		Записка о степени готовности к I окт. 1915г.			
081.		Записка о степени готовности к I сент. 1915г.			
082.		Записка о степени готовности к I авг. 1915г. <u>"Адмирал Макаров", крейсер.</u>			
083.	89	Якорь становой. Шток. м. I:5; сизька.	28 авг. 1917г.		
084.	1083	Катер паровой. машина. Вал коленчатый. м. I:2; калыка.	II окт. 1912г.		
085.	1132	Схема установки трубопровода питательной воды. м. I:48; калыка.			

Порядко- вый №	Дело- произ- вод. №	Название дел и других единиц хранения	Даты начала и окончания (крайние даты)	Количество листов	Отметки
1086.		Офицерская мебель. м. 1" = 1 футу; калька.			
1087.	26	Иностранный. м. 1/5 ; бумага.	4 нояб. 1905г.		
1088.	14108	иностранный. Синька.			
1089.	26	иностранный. Бумага. <u>"Адмирал Нахимов" крейсер легкий.</u>	29 нояб. 1905г.		
1090.	8750 м	Схема расположения телефонных аппаратов тримной сети. Синька. <u>Крейсера -</u> Проект быстроходного крейсера в 4500 тонн.	24 авг. 1915г.		
1091.		Общий вид крейсера. м. 1/16" = 1 футу; полотно.	1902г.		
1092.		Внутреннее размещение. м. 1/8" = 1 футу; полотно.	1902г.		
1093.		Размещение внутреннее. Разрез продольный. м. 1/8" = 1 футу; полотно.	1902г.		
1094.		Размещение внутреннее. мостики и расположение шлюпок. м. 1/8" = 1 футу; полотно.	1902г.		

Порядко- вый №	Дело- произ- вод. №	Название дел и других единиц хранения	Даты начала и окончания (крайние даты)	Количество листов	Отметки
1095		Размещение внутреннее. Сечения поперечные. м. 1/4" = 1 футу; полотно.	1902г.		79.-
1096		мидель-шпангоут. м. 1/2" = 1 футу; полотно. <u>Крейсер легкий в 6750 тонн водоизмещением.</u>	1902г.		
1097		Кривая веса поперечного набора. м. 1:500; синька.			
1098		Водоопреснители. Проект уста- новки. м. 1:100; синька. <u>Крейсер легкий 7000 тонн.</u>			
1099		Разрез продольный: м. 1:100; синька.			
1100	1	Разрез продольный. м. 1:200; синька.	23 июня 1912г.		
1101	2	Вид сверху. м. 1:200; синька.	23 июня 1912г.		
1102	4	Палуба средняя. м. 1:200; синька.	23 июня 1912г.		
1103	5	Палуба верхняя . м. 1:20; синька.	23 июня 1912г.		

Порядко- вый №	Дело- произ- вод. №	Название дел и других единиц хранения	Даты начала и окончания (крайние даты)	Количество листов	Отметки
II04.	6	Платформа. м. 1:200:, синька.	23 июня 1912г.		
II05.	7	Трём. м. 1:200; синька.	23 июня 1912г.		
II06.	8	Сечение поперечное. м. 1:100; синька.	23 июня 1912г.		
II07.	11	Диаграмма горизонтальных углов обстрела 130 мм орудий. Синька.	3 декаб. 1912г.		
II08.	21	Погреба кормовые. нижняя па- луба, платформа. м. 1:50; синька.	3 декаб. 1912г.		
II09.	20	Погреба кормовые 130 мм снарядов. Вид сверху. м. 1:50; синька.	3 дек. 1912г.		
II10.	19	Погреба кормовые 130 мм сна- рядов. м. 1:50; синька.	3 дек. 1912г.		
II11.	18	Погреба средне-носовые 130 мм снарядов. Платформа, трём. м. 1:50; синька.	3 декаб. 1912г.		
II12.	17	Средне-носовые погреба 130 мм зарядов и снарядов. м. 1:50; синька.	3 дек. 1912г.		

Порядко- вый №	Дело- произ- вод. №	Название дел и других единиц хранения	Даты начала и окончания (крайние даты)	Количество листов	Отметки
III 13.	16	Погреба средне-носовые для 130 мм снарядов нижняя палуба платформа. м. 1:50; синька.	3 декаб. 1912г.		80.-
III 14.	15	Погреба средне-носовые. Вид сверху. м. 1:50; синька.	3 декаб. 1912г.		
III 15.	14	Погреба средне-носовые 130 мм снарядов. Разрез продольный. м. 1:50; синька.	3 декаб. 1912г.		
III 16.	13	Погреба носовые 130 мм. снаря- дов. Вид сверху. м. 1:50; синька.			
III 17.	12	Погреба носовые 130 мм снаря- дов. м. 1:50; синька.	1913г.		
III 18.	67	Постановка на стапель. м. 1:200; синька.	1913г.		
III 19.	47	Форштевень. м. 1:10; синька.	8 марта 1913г.		
III 20.	65	Мидель-шпангоут. м. 1:25; синька.	29 мая 1913г.		
III 21.		Схема трубопроводов: водоот- ливной, пожарной и осушитель-			

Порядко- вый №	Дело- произ- вод. №	Название дел и других единиц хранения	Даты начала и окончания (крайние даты)	Количество листов	Отметки
		ной систем и орошения патронных погребов. Платформа. м. 1:100; синька.	1912г.		
1122.	77	Отделение турбинное. м. 1:50; синька.	19 июля 1913г.		
1123.	51	Расположение главных паровых труб в машинном и котельном отделениях. м. 1:100; синька.	7 июля 1912г.		
1124.		Котельные отделения. м. 1:50; синька.			
1125.	21	Котел двойной водотрубный для нефтяного отопления. м. 1:25; синька.	8 авг. 1912г.		
1126.	23	В а л ы. м. 1:10 и 1:25; синька.			
1127.	41	Штуцера для труб обратной воды. м. 1:5; синька.	9 июля 1913г.		
1128.	29	Расположение погребов и по- мещений для холодильных машин. м. 1:200; синька.	1912 г.		
1129.		<u>Крейсера легкие.</u> Рубка боевая и дальномерная. Эскиз. м. 1:50 ; синька.			

Порядко- вый №	Дело- произ- вод. №	Название дел и других единиц хранения	Даты начала и окончания (крайние даты)	Количество листов	Отметки
130.	1537	Аппараты минные. Размещение. м. 1:25; синька.			81.-
131.	1537	Аппараты минные. Размещение. м. 1:25; синька.			
132.	81	Якорь Холла. м. 1:10; синька.	22 июля 1913г.		
133.	79	Клюз якорный. м. 1:10; синька.	20 июля 1913г.		
134.	87	Руль большой. м. 1:10; синька.	2 авг. 1913г.		
135.	88	Руль малый. м. 1:10; синька.	26 авг. 1913г.		
136.		настилка деревянная верхней палубы. м. 1:50; синька.			
137.		Катер моторный длиной 36' фут. Тркм. м. 3/8" = 1 футу; бумага.			
138.		Спецификация по котлам. Бумага.			
139.	30	Коллектор верхний котла для смешанного отопления. м. 1:10; синька.	25 мая 1913г.		

Порядко- вый №	Дело- произ- вод. №	Название дел и других единиц хранения	Даты начала и окончания (крайние даты)	Количество листов	Отметки
II40.	31	Коллектор котла для смешанно- го отопления. м. 1:10; синька.	25 мая 1913г.		
II41.	32	Коллектор верхний нефтяного котла. м. 1:10; синька.	25 мая 1913г.		
II42.	33	Коллектор нефтяного котла. м. 1:10; синька.	25 мая 1913г.		
II43.	40	Коллекторы котельные. Днища. м. 1:10;	9 июля 1913г.		
II44.	44	Рубашки валов, дефдвудные тру- бы и детали к ним. м. 1:1 и 1:5.; синька.	20 июля 1913г.		
II45.	9663	Барказ 16-ти весельный сталь- ной. м. 1/2" = 1 футу; бумага. Крейсер-заградитель в 5 ^{тн.} водоизмещения.	24 апр. 1914г.		
II46.	1208	Схема расположения рулевых указателей. Полотно.			
II47.	1209	Схема расположения электричес- ких машин телеграфов. м. 1/200; полотно.			

Порядковый №	Дело-производ. №	Название дел и других единиц хранения	Даты начала и окончания (крайние даты)	Количество листов	Отметки
1148.	I211	Схема расположения телефонов группы управления корабля. Полотно.			82.-
1149.	I212	Схема расположения телефонов артиллерийской группы. Полотно.	Январь 1917г.		
1150.	I214	Схема расположения приборов машинно-котельного телеграфа. Полотно.	Январь 1917г.		
1151.	I237	Расположение проводов и приборов электрического освещения. Продольный разрез. м. 1/100; полотно.	Январь 1917г.		
1152.	I238	Расположение приборов и проводов электрического освещения палубы. м. 1/100; полотно.			
1153.	I239	Расположение проводов и приборов электрического освещения верхней палубы. м. 1/100; полотно.	4 янв. 1917г.		
1154.	I240	Расположение проводов и приборов электрического освещения платформы. м. 1/100; полотно.	20 янв. 1917г.		

Порядко- вый №	Дело- произ- вод. №	Название дел и других единиц хранения	Даты начала и окончания (крайние даты)	Количество листов	Отметки
1155	1241	Расположение приборов и про- водов электрического освещения трюма. м. 1/100; полотно.	28 дек. 1918г.		
1156	1247	Расположение проводов и электро- механизмов. м. 1/200; полотно. <u>"Амурец" крейсер минный.</u>	3 янв. 1917г.		
1157	303M	Вентилятор центробежный № 11/2 /иностранный/. м. 1:1; калька. <u>"Воевода", крейсер минный.</u>			
1158		Кривая водоизмещения площадей ватерлиний и пр. Калька. <u>"Всадник" крейсер минный.</u>	17 марта 1894г.		
1159	11692	Сечения поперечные. м. 1:50; синька. <u>"Всадник", "Гайдамак", "Амурец", "Уссуриец" крейсера минные.</u>	19 мая 1905 г.		
1160	19336	Железные скобки для удержи- вания закладных брусков в стеллажах. м. н.в.; калька.	1910г.		

Порядко- вый №	Дело- произ- вод. №	Название дел и других единиц хранения	Даты начала и окончания (крайние даты)	Количество листов	Отметки
		<u>"Гайдамак", крейсер минный.</u>			83.-
II 61.	12426	Ахтер-штевень и руль. Полотно.	16 июля 1916г.		
II 62.	12426	Привод рулевого. Полотно.	10 июля 1906г.		
II 63.	359	Якорь системы Холла /правый/ м. 1:2,5; синька.			
II 64.	360	Канат цепной для правого якоря. м. 1:2; синька.			
II 65.		Машина главная, общий чертеж. м. 1/10:, полотно.			
II 66.		Машина главная. Паровой цилиндр. м. 1:1:; 1:10; полотно.			
II 67.		Машина главная. Холодильник. м. 1:1; полотно.			
II 68.		Машина главная. Штанга, буге- ля. м. 1:1: и 1:5; полотно.			
II 69.	12426	Ввод в доки. м. 1/50; полотно.			
II 70.	12426	Отопление. План парового отопления. м. 1:50:,	18 июля 1906г.		

Порядко- вый №	Дело- произ- вод. №	Название дел и других единиц хранения	Даты начала и окончания (крайние даты)	Количество листов	Отметки
II 71	12425	Освещение электрическое. План. Полотно. <u>"Капитан Сакен" крейсер минный.</u>			
II 72		Боковой вид. м. 1/4" = 1 футу; калька.			
II 73	182	Расширительное кольцо на пат- рубков отработанного пара от цилиндра низкого давления. Калька.			
II 74		Цилиндрические котлы носовые. м. 1 1/2" = 1 футу; калька. <u>"Лейтенант Шестаков", крейсер МИННЫЙ.</u>			
II 75	896	Детали воздухопровода. м. 1:1; синька.	13 нояб. 1906г.		
II 76	86	<u>"Лейтенант Шестаков", "Капи- тан Сакен" и др. крейсера минные.</u> Вентилятор. м. 1:5 и 1:20; синька. <u>"повик" крейсер минный.</u>			
II 77		Расчет начальной остойчивости. Бумага.	3 нояб. 1912г.		
II 78	77702	Форсунка системы Кертинга. м. 1:15; синька.	II марта 1916г.		

Порядковый №	Дело-производ. №	Название дел и других единиц хранения	Даты начала и окончания (крайние даты)	Количество листов	Отметки
					84.-
179.	117	Чаша фарфоровая для умывальника в каюте ревизора. м. 1:4; синька. <u>"Охотник" миноносец эскадренный.</u>			
180.	2068	Установки 4" орудий. <i>Калька.</i> <u>"Охотник" крейсер минный.</u>	20 сент. 1915г.		
181.	11863	Кормовая площадка под 100 мм пушку. м. 1:25; -калька.	7 декаб. 1909г.		
182.	12433	Кормовое кольцо для тумбы 100 мм пушки. м. 3" = 1 ф.; калька.	1 апр. 1910г.		
183.	12129	Тумба 100 мм пушки. Кольцо кормовое. м. 3" = 1 ф. калька.	1910г.		
184.	12141	Кольцо носовое для тумбы 100 мм пушки. м. 3" = 1 футу; калька.	1 февр. 1910г.		
185.	11982	Поддон для 100 мм патрона. м. 1:2; калька.	1909г.		

Порядко- вый №	Дело- произ- вод. №	Название дел и других единиц хранения	Даты начала и окончания (крайние даты)	Количество листов	Отметки
1186.	12259	Палубная коробка для крепле- ния пушек. м. 1:1; калька.	19 февр. 1910г.		
1187.	12259	Подкрепление под кормовую 100 ^{мм.} пушку. м. 1:25; калька.	19 февр. 1910г.		
1188.	11983	Подкрепление под носовую пуш- ку и крепление ее по поход- ному. м. 1:25; калька.	5 февр. 1910г.		
1189.	12354	Расположение горловин ручной подачи патронов из кормового погреба. м. 1:50; калька.	1910г.		
1190.	12355	Головка шпилья. м. 1:1; калька.	1910г.		
1191.	12381	Валик для шпилья. м. 1:2; калька.	15 марта 1910г.		
1192.	38314	Вал гребной. м. 1:1; 1:5 и 1:10:калька.			
1193.	38540	Крышка с сальником кожуха для обмазки гребных валов. м. 1:4; калька.			

Порядок № инв. п/л	Дело- произ- вод. №	Название дел и других единиц хранения	Даты начала и окончания (крайние даты)	Количество листов	Отметки
1194.	56	Прибор для под ^н ема в машинное отделение. Калька.			85.-
1195.	41	машина поворотная. Цилиндр паровой. м. 1:1: и 1:5; калька.			
1196.	42	Цилиндр гидравлический для привода. Калька.			
1197.	44	Приспособление для проворачивания машины. м. 1:1 и 1:5 калька.			
1198.	45	насос воздушный: м. 1:1 и 1:5; калька.			
1199.	47	насос воздушный. Серьги балансира. м. 1:1; калька.			
1200.		Привод воздушного насоса. м. 1:1: и 1:5; калька.			
1201.	48	Клапан главный стопорный для машины. м. 1:1 и 1:5; калька.			
1202.	49	Клапан стопорный. Штоки передаточные. м. 1:1: и 1:5; калька.			

Порядко- вый №	Дело- произ- вод. №	Название дел и других единиц хранения	Даты начала и окончания (крайние даты)	Количество листов	Отметки
1203.	51	Клапан предохранительный. м. 1:1; калька.			
1204.	50	Золотник вспомогательный. м. 1:1;; калька.			
1205.	52	Рукоятка с приводами. м. 1:1: и 1:5; калька.			
1206.	53	Привод индикаторный. м. 1:1 и 1:5; калька.			
1207.	57	Тахометр. м. 1:1; калька.			
1208.	58	Передача к тахометру. м. Калька.			
1209.	81	Прибор водомерный. м. 1:1; калька.			
1210.	84	Донки питательные. Расположение арматуры. м. 1:10 и 1:5; калька.			
1211.		Донки питательные. Детали. м. 1:1; калька.			
1212.	86	Цилиндр паровой питательной донки. м. 1:1 и 1:5; калька.			

Порядковый №	Дело-производ. №	Название дел и других единиц хранения	Даты начала и окончания (крайние даты)	Количество листов	Отметки
1213.	87	насос питательный. Главный резервный цилиндр. м. 1:1: и 1:5; калька.			86.-
1214.	88	Золотник с коробкой. м. 1:1; калька.			
1215.	89	Сальник и поршневые пружины. м. 1:1 и 1:5; калька.			
1216.	96	Помпа циркуляционная. Клапан приемный. м. 1:1 и 1:5; калька.			
1217.	97	Забортный клинкет для циркуляционной помпы. м. 1:5 и 1:1; калька.			
1218.		Ручная помпа для перевозной машины. м. 1:1; калька.			
1219.	03849	Схема реостата для мотора вентилятора. Калька.	23 нояб. 1911г.		
1220.	ш663	Схема канализации тока для освещения и турбин. м. Полотно.			
1221.	92	Трубы, соединительные между угольными ямами. м. 1/25; калька.			

Порядко- вый №	Дело- произ- вод. №	Название дел и других единиц хранения	Даты начала и окончания (крайние даты)	Количество листов	Отметки
		<u>"Пограничник" крейсер минный в 615 тн.</u>			
1222.		Предохранительный клапан для машины. Калька.			
		<u>Крейсер минный в 570 тн.</u>			
1223.	88	Палубный иллюминатор /иностраный/. Бумага.			
		<u>Крейсер^а минные в 500 тн.</u>			
1224.		Опись чертежей. Бумага/лист порван/.			
		<u>Крейсер в 500 тн. со смешанной броневой защитой и механизмов в 8000 инд. сил.</u>			
1225.	228	пикня броневая палуба. м. 1/4" = 1 ф.; полотно.	31 дек. 1885г.		
		<u>Крейсера минные.</u>			
1226.	4	видель-шпангоут. м. 1:50; бумага.			
		<u>Крейсер минный быстроходный.</u>			
1227.	2	Проект. продольный разрез и палубы. Бумага.	2 июля 1915г.		
1228.	9	проект. <i>Силуэт</i> . м. 1:500; бумага.	2 июля 1915г.		

Порядковый №	Дело-производ. №	Название дел и других единиц хранения	Даты начала и окончания (крайние даты)	Количество листов	Отметки
229.	I	Проект. наружный вид. м. 1:200; бумага.	2 июля 1915г.		87.-
230.	3	Поперечное сечение. м. 1:200; бумага.	2 июля 1915г.		
231.	8	Поперечное сечение к расчету продольной крепости. м. 1:50; бумага.	2 июля 1915г.		
		<u>Крейсер быстроходный минный в 5800 тн.</u>			
232.	I2	Проект. Расчет прочности про- дольной связи при прямом поло- жении судна. Бумага.	2 июля 1915г.		
		<u>Крейсер минный быстроходный.</u>			
233.	I6	Расчет продольной вертикальной нагрузки. Бумага.	4 июля 1915г.		
234.	I3	Пояснительная записка к проекту. Бумага.	2 июля 1915г.		
235.	5	Бронирование. м. 1:200; бумага.	2 июля 1915г.		
236.	I0	Диаграмма артиллерийского огня 130 мм орудий. м. Бумага.	2 июля 1915г.		

Порядко- вый №	Дело- произ- вод. №	Название дел и других единиц хранения	Даты начала и окончания (крайние даты)	Количество листов	Отметки
1237	7	Погреб снарядов и зарядов 130 мм орудий в носу и корме. м. 1:50; бумага.	2 июля 1915г.		
1238	6	Погреб снарядов и зарядов 130 мм орудий в средней части и подводные минные аппараты. м. 1:50; бумага.	2 июля 1915г.		
1239	II	Расположение запасных мин. м. 1:50; бумага.	2 июля 1915г.		
1240	I338	Расположение механизмов в машинных отделениях. м. 1:50:, бумага.			
1241	I347	Расположение механизмов в котельных отделениях. м. 1:50; бумага. <u>Крейсера минные.</u>			
1242	5803	Расположение клеток для пос- тановки в док. м. 1:100; калька.	5 марта 1908г.		
1243	7674	Шпильное устройство. Калька.			

Порядковый №	Дело-производ. №	Название дел и других единиц хранения	Даты начала и окончания (крайние даты)	Количество листов	Отметки
1244		<p><u>"Аврора" крейсер I ранга.</u> Броневые листы, расположение на жилой палубе. м. 1/4" = 1' футу; бумага. <u>Броненосные крейсера.</u></p>			88.-
1245		<p>Общий вид броненосного крейсера в 12000 тн. Верхний вид. Верхняя палуба. Кубрик. Трехм. м. 1/32" = 1 футу; бумага. <u>Броненосные крейсера в 32500 тн.</u></p>			
1246	1430	<p>Часть корпуса невозвратного клапана для отливных труб турбины. м. 1:2; калька.</p>			
<p>ЦГА ВМФ СССР №231 В настоящей описи заинвентаризировано: <u>1246</u> (одна тысяча двести сорок шесть) ед. хран. 3. февраля 1952 г. В. Смирнов</p>					

Порядковый №	Дело-производ. №	Название дел и других единиц хранения	Даты начала и окончания (крайние даты)	Количество листов	Отметки
		<u>Крейсер 1 ранга</u> <u>„Дмитрий Донской“</u> <u>Т-17</u>			
1247	4867 1	Расположение стальных шестов для естественного освещения. Калька	1894		
1248	1	<u>М-6</u> Обыкновенные паровые котлы. М 1" = 1 фут. Калька	1893		
1249	2	Двухконечные паровые котлы. М 1" = 1 фут. Калька	1893		
1250	984 3	Часть парового котла с показанием ближайшего расстояния корпуса котла от соединения огневой трубы. Синька	1902		
		<u>Лейтенант Ильин</u> - <u>личной крейсер</u> <u>А-1</u>			
1251	1	Поперечное сечение М 1/4" = 1 фут Калька	1886		

Порядковый №	Дело-производ. №	НАЗВАНИЕ ДЕЛ И ДРУГИХ ЕДИНИЦ ХРАНЕНИЯ	Даты начала и окончания (крайние даты)	Количество листов	ОТМЕТКИ
1252	2	Эскиз, план и боковой разрез крейсера. М $1/32'' = 1'$ фут. Калька	5/9		
<u>T-20</u>					
1253	1	Машина для подъема мусора к вентиляционной трубе в носовой котельной М 1:2 Калька	5/9		
1254	2	Передающий механизм для мусороподъемника М 1:2 Калька	5/9		
1255	3	Отсекательный золотник для мусорной машинки. М 1:2 Калька.	5/9		
1256	4	Эксцентрики бугеля и эксцентрики тяги для мусорной машинки. Калька	5/9		
1257	5	Расположение привода для подъема мусора М $1/2'' = 1'$ фут Калька	5/9		

Порядко- вый №	Дезо- производ. №	НАЗВАНИЕ ДЕЛ И ДРУГИХ ЕДИНИЦ ХРАНЕНИЯ	Даты начала и окончания (крайние даты)	Количество листов	ОТМЕТКИ
1258	6	Расположение привода для подъема мусора. М 1/2" = 1' фут. Калька	б/д.		
1259	7	Машина для подъема му- сора к кормовой вентиля- ционной трубе. М 1/2" н/в Калька	б/д		
		<u>Е-8</u>			
1260	1	Вентиляторные трубы М 1/2" = 1' фут. Калька	б/д		
		<u>Ж-10</u>			
1261	1	Дымовые трубы и дымоходы для носовых и кормовых котлов. М 1/2" = 1' фут. Калька	б/д.		
		<u>Ж-18</u>			
1262	2	Котельный фундамент крейсера. М 1/2" = 1' фут. Калька	б/д		
		<u>Ж-21</u>			
1263	3	Расположение половых листов	б/д.		

Порядковый №	Дело-производ. №	НАЗВАНИЕ ДЕЛ И ДРУГИХ ЕДИНИЦ ХРАНЕНИЯ	Даты начала и окончания (крайние даты)	Количество листов	ОТМЕТКИ
		<p>в машинном и котельном отделениях</p> <p>М $1/2'' = 1'$ фут. калька</p>			
1264	1 ^а	<p><u>М - 28</u></p> <p>Скетч, показывающий изменения в кожухе вокруг гребных валов.</p> <p>М $1/2'' = 1'$ фут. калька</p>	б/д		
1265	1	<p><u>М - 1</u></p> <p>Общее расположение механизма и котлов.</p> <p>М: $1/2'' = 1'$ фут. калька</p>	б/д		
1266	2	<p>Общее расположение машин</p> <p>М: $1/2'' = 1'$ фут. калька</p>	б/д		
1267	3	<p><u>М - 4</u></p> <p>Расположение прибора для донок.</p> <p>М: $3/4'' = 1'$ фут. калька</p>	б/д		
1268	4	<p>Маховик для насоса машины.</p> <p>М: $1/2'' \text{ и } 1/8''$ калька</p>	б/д		

Порядковый №	Дело-производ №	НАЗВАНИЕ ДЕЛ И ДРУГИХ ЕДИНИЦ ХРАНЕНИЯ	Даты начала и окончания (крайние даты)	Количество листов	ОТМЕТКИ
1269	5	Расположение передаточного привода для машин. М: 3° = 1' фут. Калька	8/9		
1270	6	<u>М-5</u> Коленчатый вал для машины. М: 3° = 1' фут Калька	8/9		
1271	7	Золотник для цилиндра низкого давления. Калька	8/9		
1272	8	Цилиндра на крейсер. М: 1 1/2" = 1' фут. Калька	8/9		
1273	9	Торшневой золотник цилиндра высокого давления. М: 1/2 н/в. Калька	8/9		
1274	10	Таровые пролеты золотников низкого давления с показанием произведенных изменений и нового положения эксцентрикков. М: 1/2 н/в Калька	8/9		

Порядко- вый №	Дело- производ. №	НАЗВАНИЕ ДЕЛ И ДРУГИХ ЕДИНИЦ ХРАНЕНИЯ	Даты начала и окончания (крайние даты)	Количество листов	ОТМЕТКИ
1275	11	Расположение котлов и и их приборов. М: $1\frac{1}{2}'' = 1''$ фут. калька <u>М-6</u>	б/г		
1276	12	Изогнутые листы краевой линии для 2-х новых котлов калька	б/г.		
1277	13	Изогнутые листы из стали для коровых кот- лов. М: $1\frac{1}{2}'' = 1''$ фут. калька <u>М-7</u>	б/г.		
1278	14	Холодильник для маши- ны. М: $3'' = 1''$ фут. калька <u>М-16</u>	б/г		
1279	15	Расположение приспособ- лений для продувания цилиндров. калька	б/г		
1280	16	Детали горлового и ступе- ного клапана. М: $\frac{1}{2}$ и $\frac{1}{8}$ калька	б/г		

Порядковый №	Дело-производ. №	НАЗВАНИЕ ДЕЛ И ДРУГИХ ЕДИНИЦ ХРАНЕНИЯ	Даты начала и окончания (крайние даты)	Количество листов	ОТМЕТКИ
1281	17	Расположение водосточных труб для сепараторов калька	8/9		
1282	18	1 1/2" кран для высокого давления М. н/в калька	8/9.		
1283	19	Предохранительные клапана 3/4" диаметра М: 3" = 1 фут.	8/9.	калька	
1284	20	Паровые стопорные и питательные заборные клапаны. М: 1/2 н/в	8/9.	калька	
1285	21	Список и чертежи кранов и клапанов крейсера (л. 1-)	8/9.	- - -	см. также № 1300
1286	22	Колонны для главных машин. М: 3" = 1 фут.	8/9.	- - -	
		<u>М-17</u>			
1287	23	Трехлопастный гребной винт для машины М: 3" = 1 фут.	8/9	- - -	

Порядковый №	Дело-производ. №	НАЗВАНИЕ ДЕЛ И ДРУГИХ ЕДИНИЦ ХРАНЕНИЯ	Даты начала и окончания (крайние даты)	Количество листов	ОТМЕТКИ
1288	24	Детали ручного привода для передаточной машины	б/д	комья	
1289	25	Привод для клапанов в машинном отделении М: 1/2 Н/В	б/д	-0-	
1290	26	Ручной насос и золотник для гидравлического цилиндра. М 1/2 Н/В.	б/д	-0-	
1291	27	Детали прибора для привода в действие передаточной машины. М: 1/2 Н/В	б/д	-0-	
1292	28	Детали прибора для горловых клапанов и спусковых золотников М 1/2 Н/В	б/д	-0-	
1293	29	Индикаторный привод к главной машине. М Н/В	б/д	-0-	
1294	30	Турболинные решетки М: 1/2 Н/В	б/д	-0-	

Порядко- вый №	Дело- производ. №	НАЗВАНИЕ ДЕЛ И ДРУГИХ ЕДИНИЦ ХРАНЕНИЯ	Даты начала и окончания (крайние даты)	Количество листов	ОТМЕТКИ
1295	31	Подъемный привод для кре- доохранных и стопорных клапанов на котлах М: 1/2 4/6	б/д	калька	
1296	32	Фланцы для соединения труб через переборки.	б/д	калька	
1297	33	Стальные связи для котлов. М: 3" = 1' фут.	б/д	калька	
1298	34	Привод для поворота машины вручную и тормоз. М: 3" = 1' фут.	б/д	-"-	
1299	35	Расположение привода для регуляторов. М: 1/2 = 1' фут.	б/д	-"-	
1300	36	Список и чертежи крапов и клапанов крейсера (л. 2-й)	б/д	-"-	

Внесено в опись на основании

акта об обнаруж. №876-69 от 10 октября 1960 г.

№ 1247-1300 (пятьдесят четыре) ед. хр.

на лицо 1300 (одна тысяча триста) ед. хр.

Должность н/с Подпись Толовина Дата 7. 10. 1961

Порядковый №	Дело-проектный №	Название дел и других единиц хранения	Даты начала и окончания (крайние даты)	Количество листов	ОТМЕТКИ
		Внесено в опись на основании			
		акт об обнаружении № 1307- от " 8 " июля 1965 г.			
		№ 858 ^а всего 1 (одна)		ед. хр.	
		Наименование 1301 (одна тысяча триста одна)			
		Начальник отд. А. Брежнев Дата 16.3.1966г.			
		Инспектор хранитель Ф. Соколова			
		Документ принят учетом Головина			
1301	с-39155 2464	Адмирал Нахимов, легкий крейсер	28/1 1915г.	синька	поврежден
		Матрацы для обшивки паровых котлов.			
		М: 1:10, 1:5			
		Внесено в опись на основании			
		акт о передаче № 1 от " 3 " января 1970 г.			
		№ 1301 всего 1 (одна)		ед. хр.	
		Наименование 1302 (одна тысяча триста две)			
		Начальник отд. А. Брежнев Дата 23.1.70г.			
		Инспектор хранитель Ф. Мосенцова			
		Документ принят учетом Головина			
		Выбыли № № 43, 348, 454... всего 569 (пятьсот шестидесять девять) ед. хр.			
		Акт уничтожения № 876/41 от " 21 " января 1983 г.			
		Остаток № "нашица" 433 (семьсот тридцать три) ед. хр.			
		Начальник отд. Лешикова Дата 14.03.85г.			
		Инспектор хранитель Ф. Андреева			
		Документ принят учетом Андреева			

Порядко- вый №	Делопр- извод. №	Название дел и других единиц хранения	Даты начала и окончания (крайние даты)	Количество листов	ОТМЕТК
1302	3098 ³	Расположение приводов ручного вентильатора в бомбовый погреб кор- вета «Витязь».	б/д.	камера	
1303		Уривая статистическая остойчивости при сред- нем углублении 16 фута и водоизмещении 2900 тонн корвета «Витязь».	б/д.		
1304	430	Чертеж и местоположение закладной дощечки и устройства площадки крейсера Тр. «Витязь».	19.03.04.		
1305		Рангоут и паруса.	б/д.		
1306		Предполагаемое распо- ложение платформы корвета «Витязь».	б/д.		

Порядко- вый №	Делопро- извод. №	Название дел и других единиц хранения	Даты начала и окончания (крайние даты)	Количество листов	ОТМЕТКИ
1307	795	Расположение рулевой машинки. М: 1/10 Н.В. кр. Тр. «Витязь»	1901		Светокопия.
1308	4633	Машинный фундамент кр. Тр. «Витязь»			калька
1309		1-ое промежуточное батареенное пачуба кр. Тр. «Витязь»			силька
1310	12508	Двухцилиндровой па- ровой двигателя закры- того типа кр. Тр. «Адмирал Корнилов»	25.1.05.		силька.
1311		Фундамент для па- родинамо в 320 ампер М: 1" = 1 ф - тоже -	1905		
1312		Паровой двухцилиндро- вой двигатель закры- того типа на 320 ам- пер, - тоже -	0/8.		

Порядковый №	Делопротокол №	Название дел и других единиц хранения	Даты начала и окончания (крайние даты)	Количество листов	ОТМЕТКИ
1313		Лёгкий крейсер „Адмирал Корнилов“ Замиска о степени готовности к 1-му января 1916 г.	1916 г.		
1314		Крейсер тр. „Адм. Корнилов“ Паровой котёл. М: 1½ = 1 ф.	5/9		
1315		- тоже -	5/9		

Внесено в список на основании

акта об обнаруж. № 876/174 от „02“ 09 1986 г.
 № 1302-1315 всего (14) (четырнадцать)

Найдено 747 (семьсот сорок семь).
 Начальник отд. Лемикова
 Инспектор хранитель Ф.
 Документ принят учетом Андреева

Дата 30.10.86 г.

Г. А. У. Н. К. В. Д. С. С. С. Р.	
В описи	876 л. 231
Продолжение и номер	
наименование	Восемьдесят восемь (88)
год	26 / 1 - 1953 г.
И. Г. В. С. А. и Г. О. ...	

Конт

В том числе литер. л. 25^а
 пронумерован при нумерации л. 76.

1880

1880

1880

1880

1880

ЛИСТ — ЗАВЕРИТЕЛЬ ДЕЛА

Ф. № 876 оп. № 66 л. № _____

В деле подшито и пронумеровано 1-96 + 1 = 97 листов

В том числе: литерные листы Т, 25а

Пропущенные номера л. 76

+ листов внутренней описи _____

Особенности физического состояния и оформления документов

№№ листов

Зам. нат. о. г. МСА и ТУД БД
должность подпись

Арабова
расшифровка подписи

Дата 24.01.09
Дата проверки

Подпись

24.01.09 на расшифровку БД; проверка:

