

# ЯРЛЫК

## архивной описи дел постоянного хранения

### 1. Архивный шифр\*

Фонд №

876

Опись №

176

Том №

### 2. Реквизиты описи

Название описи:

Русские и иностранские крейсера.  
Броненосцы.

Крайние даты документов описи

Дата начала

Дата окончания

1856

1915

Страниц для  
сканирования\*

65

### 3. Обработка описи перед сканированием\*

Расшивать нельзя

Разрезать нитки

Расшить полностью

✓

### 4. Подписи ответственных лиц\*

Подготовил к  
сканированию:

Дата: 18.02.09

Подпись: *И. И. Ковалев* |

Получил для  
сканирования:

Дата: 20.02.09

Подпись: *М. И. Кошкин* | *Машкова* |

Получил опись:

Дата:

Подпись:

Проверил опись:

873

199 /

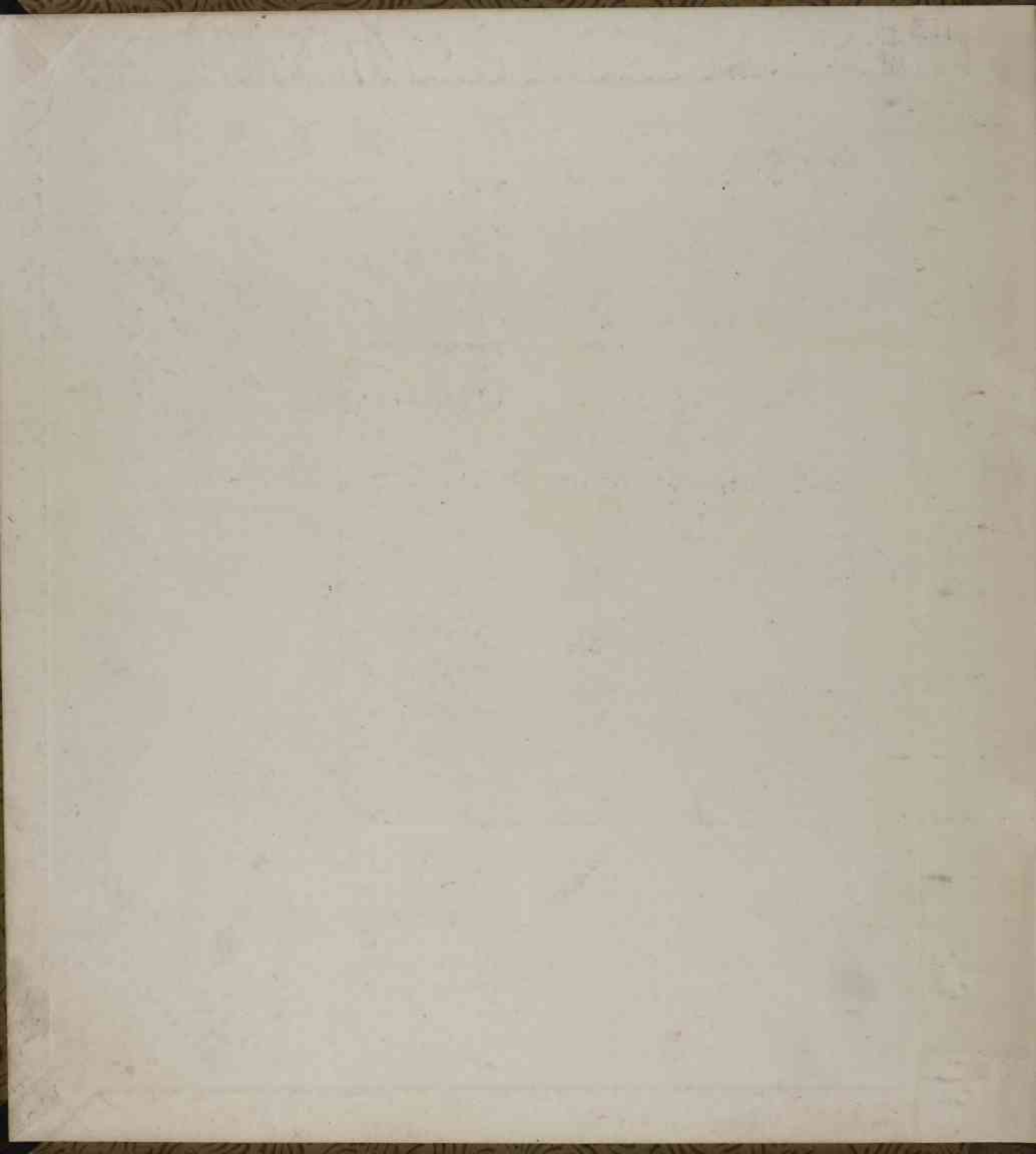
176

по реестру

№ 1287

Опись. №134

РАЗНЫЕ ЧЕРТЕЖИ.



РОССИЙСКИЙ ГОСУДАРСТВЕННЫЙ АРХИВ ВОЕННО-МОРСКОГО ФЛОТА

Кораблестроительные чертежи (Коллекция)

Фонд № 876

Опись № 176

Корабли и суда (разные)

(1838 – 1917)

THE UNIVERSITY OF CHICAGO

PHYSICS DEPARTMENT

PHYS 435

LECTURE 10

STATISTICAL MECHANICS

1953-1954

Документальные материалы по описи №176 подвергнуты проверке наличия и экспертизе ценности, заголовки чертежей уточнены и переведены с иностранных языков, в опись внесены изменения, чертежи перешифрованы.

Для удобства пользования опись перепечатана в 1990 г., инвентарная опись внесена в конец перепечатанной.

Ст. архивист

В.Ю.Усов.

Второй этап работы заключается в том, что  
на основании полученных данных необходимо  
составить отчет о проделанной работе.  
Этот отчет должен содержать следующие сведения:  
1. Цель работы.  
2. Задачи работы.  
3. Методы работы.  
4. Результаты работы.  
5. Выводы работы.

П. П. П.

С. С. С.



№№

№/п.

## НАЗВАНИЕ РАЗДЕЛА

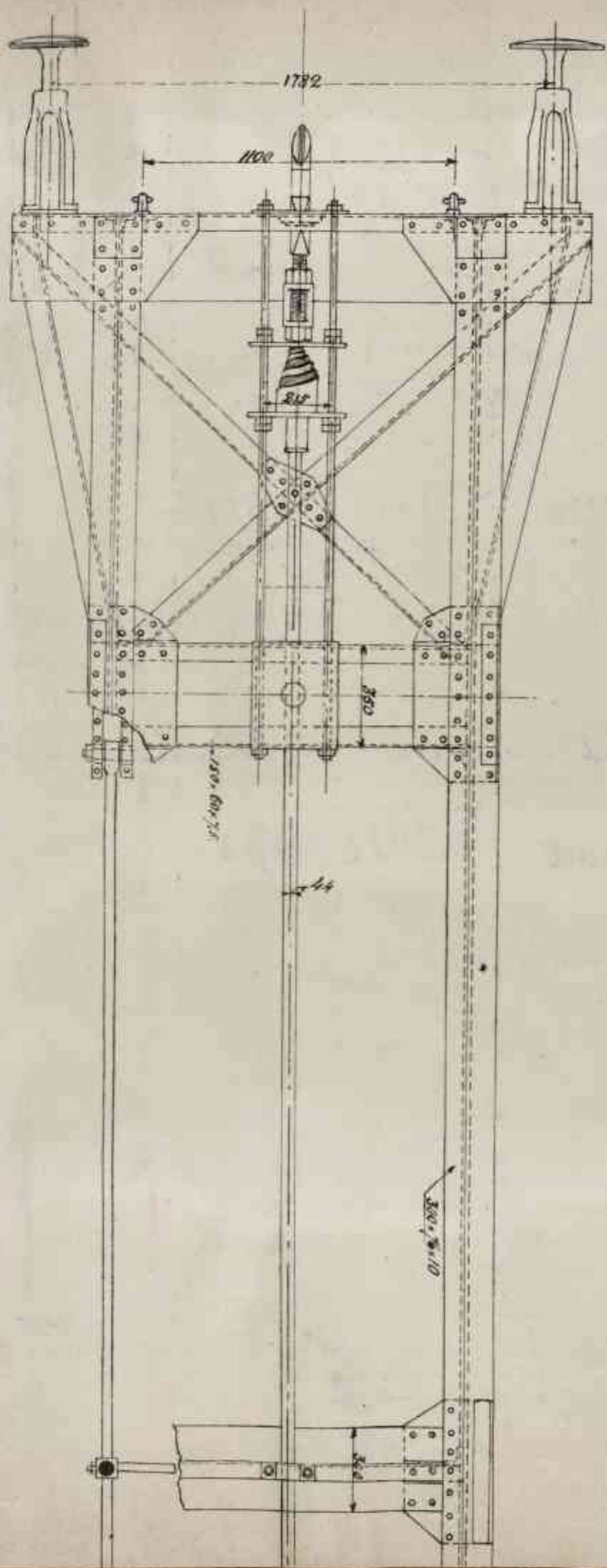
№№

лист.

111

1	Разные корабли, суда, катера	1, 2, 4 — 11, 14, 16, 24, 26 — 28, 33-38
2	Русские линейные корабли и линейные крейсера	1-5, 7-11.
3	Русские броненосцы и броненосные крейсера, легкие крейсера	2-4, 9-11, 14, 22, 24, 27, 36.
4	Ледокол "Ермак"	2, 3, 11.
5	Русские эскадренные миноносцы и миноносцы	1-3, 9-10, 24, 26.
6	Иностранные броненосцы, крейсера	2, 4, 9, 26-27, 36.
7	Электрооборудование	5, 6, 29-33.
8	Реквизированные суда типа "Богатырь"	12-13.
9	Понтоны для сетей заграждения	14.
10	Гребные суда и шлюпки	17-19.
11	Подводные лодки (русские и иностранные)	19-20.
12	Переустройство броненосца "Смерч" в минный блокшиб.	20-21.
13	Плавающие маяки, портовые и вспомогательные суда	1, 9, 11, 14, 19, 23, 24, 26
14	Канонерские лодки (русские и иностранные)	3, 5, 8, 25





1. V  $\frac{5}{13}$  (Москитраншип) Морская измерительная паровая котел. Общий вид. М: 1" = 1' сметана 10.1903

2. V Общий расход пара в машинах турбинных машинного корабля во время 12<sup>ти</sup> часов учебной сирены машин при зубчатом и трансформаторном приводе. Фронтальный план движения.

3. V Общий расход пара в машинах турбинных машинного корабля в продолжении 2<sup>1/2</sup> часе задержанных валами при приводе с зубчатой передачей и трансформатором. Фронтальный план движения.

4. V Плавающий маяк Fyrskivet №6. (Москитраншип). Общий вид. 5.11.1856

5. V Троссе, состоят сигнальных шаров, якорей и якорных цепей

6. V  $\frac{2197}{1049}$  37-футовый паровый баржа для русского флота. №108. Продольный разрез и план трюма. М: 1" = 1' Калевка 1870

7. V Стальной паровой джипер №63. Вид с боку и сверху. М:  $\frac{1}{2}'' = 1'$

8√ 68 Угловой шланг на судне с универс. коф-  
лами (проект Шинкаев), общее равнове-  
сие и трубопроводов.

9√ 24 Пароходы "Монголия" и "Манчжурия" <sup>(судн  
№№ 333-334)</sup>  
Проводка балластных и дренажных  
трубопроводов. 28.06.1900

1:48.

10√ 15061 Железнодорожный микроскоп 35-узловой  
скалярный. (Москвитинский) (Крупн. пр. 490<sup>а</sup>) ситка  
Контрреактивный мидель-штамп. М: 1/25

11√ 485 Паровой котел с 4 кв. фут. нагрева. котла 16. I. 95  
используемой поверхностью.  
(для таврической лодки  
"Камбогарунд") М. 3"-17.

12√ Логарифмические диаграммы для  
решения вопросов по проводимости  
броней.

13√ Тисисе ситка

14√ 26 Передняя кассета для помповой кассеты 12. VI. 15  
деревянной защитной бочки сит мит-  
ного взрыва.

М. 3"-17.

15√ 196 Сечение по диаметру балки 29 см. " 30. XI. 16.

1:50

12√

13√

16	6	Угрюмовская обшивка База для судов № 249-252, 254-255.	внутреннего са- 1:25, 1:40 и 1:5.	сметка	19.11.14	29
17		Пароход "Regele Carol I" (Мессиярская) Трубопроводов. План.		"		
18		Японский броненосный крейсер "Yakimo". Вид сверху и сверху. М:1"=40' то же, броненосец "ASANI". — " — "		сметка сметка		2 листа
19	644	Проект линейного корабля в 23200 т., 24 узла, с турби- нами Парсона (пр. 644 В фирмы VE. & VOSS) М 1:200 Продольный разрез и план ортома.		"	30.11.99	
20	15311	Проект ледокольного парохода ["Ермак"] Продольный разрез и план верхней палубы. М 1/8"=1'		"	"	
21	15312	то же, план жилой и главной палубы.		"	"	
22	2169	40-футовый Военный минный катер, построенный фирмой Уайт (Англия). Продольный разрез, план, сечение. М 3/4"=1'		сметка	5.7.04	1 лист
23	18316 4	Минноносца для русского флота. Поперечное (завод Шихау, Эльбинг). сечение, М 1:50. всего 500 т.		"		
24		Проект контор-минноносца для ВМФ Португалии. Продольный разрез, вид сверху, план ортома.		"		
25		Пароход "Regele Carol". Продольный разрез, план. М 1:200		сметка		
26		Моторный катер длиной 12,6 м фирмой Амблар Продольный разрез и план. М 1/20. (г. Двепт).		"	5.01.1904	
27		то же		"	5.01.1904	выбыл см
28		то же, длиной 7,5 м.		"	26.12.1903	

29		то же <i>Иосиф Иванович</i>	сентябрь	26.12.1903
30	1	Броненосец береговой <del>защиты</del> обороны. Общее расположение валопроводов продольный разрез и план. $M: \frac{1}{24}'' = 1'$	сентябрь	15.7.92
31	320	Паровый котел системы Стирлинга для крейсера мощностью 22000 и.л.с. с трубами диаметром $2\frac{1}{2}''$ $M: \frac{1}{12}'' = 1'$	"	29.7.1902
32	10	то же, с трубами диаметром 2''	"	"
33		Взрывобезопасный паровый котел для миноносца системы Кастельнау.		
34	20507	Проект турбинной установки для линейного корабля возмущением 21000т со скоростью 21уз. Общее расположение. $M: 1:100$	сентябрь	15. IX. 06
35	15315	Теоретический гербес и проекту редуктора фирмы Армстронг в Ньюкестле. $M: \frac{1}{4}'' = 1'$	"	30. XII. 99
36	1	Проект реиного парохода с гусеничным движителем вместо колеса. Общий вид и детали движителя.	"	18.10 1894
37		Броненосец <i>Иосиф Иванович</i> "Ретвизан". Элементы подвесной канатной дороги для передачи грузов в море. $M: 1'' = 40'$	апрель	1901г.
38	2943	Броненосец буксирный ираспорт. Система погрузки груза по способу Свендсера Лиллегра.		28. V. 04
39	51	К изобретению Ф. де Верникова и графа Ю. Д'Окша (новый тип движителя для парохода - 4 гребных винта на одном валу)	сентябрь	31.05.1891
40	2219	Двухвинтовая яхта. Офисерские помещения. <i>Иосиф Иванович</i>	"	1904
41	844	Быстроходный <del>линейный</del> линейный корабль с турбинами Парсонса возмущением 23000т и скоростью 24уз. Конструктивный мизель-шпангоут. (проект фирмы Блом ишг Фосс). $M: 1:50$	"	
42		Проект 4х-винтового турбинного линейного корабля возмущением 22900т, скорость 21 1/4 уз. Проект фирмы Блом ишг Фосс 627. II. Продольный разрез и план. $M: 1:200$	"	

1  
2013

43V	16	Расположение водомеханических устройств. Элементов линейного двигателя фирмы Ланте и Сын (Рига). Продольный разрез и план. М. 1:20.	светоконтур	
44V		Тюнинг. Продольный разрез, нижняя часть, и т.д.	накладка	
45V		Ледокол "Ермак". Расположение кранов. План и сечение.	восковая	
46V	1644a	Проект линейного корабля с турбинами Персона водомех. 23000 т, со скоростью 24 узла. Продольный разрез, вид сверху. М 1:200	силька	
47	1679	Суды №№ 519-520 верфи Oderwerke (Германия). Шаблон для рабочего чертежа. М 1:10	"	13.VIII.00
48V	2749	Сечение по 56 шп. Подлинная подпись: С. Макаров. 18 апр. 1900" (в журнале МТК по кор. от 2.05.1900 №39)	калька	
49V	247	Судно №247. Иллюстрация. Поперечное сечение по 410 шп. М 1:25	"	23.III/12.1899
50V	2750a	Сечение по 94 шп. Подлинная подпись: С. Макаров. 18 апр. 1900" (в журнале МТК по кор. 2.05.1900 №39)	"	18.V.00
51V	V.8	Проект 4-винтового турбинного линейного корабля водомеханическим двигателем 22300 т со скоростью 21 узл. Вариант II. (фирма Блом и Фосс). Конструктивный чертеж - штампот. М 1:50		7.VIII.08
52V	292	То же, вариант I (22900 т)		февр. 1908
53V	3965	Французская регатная канонерская лодка "Оникс" ("Онух"). Общее расположение котлов и машин. М. 1:20.		13.V.03
54V		Французская регатная канонерская лодка "Оникс" ("Онух"), улучшенного типа "Опал" ("Опале"). Продольный разрез, план, сечение.		"
55V	8205	Кубрик. Броненосный крейсер типа "Баян"		7.VI.05
58V	644	Проект быстрой водомеханической линейной корабля водомеханическим двигателем 23000 т со скоростью 24 узла фирмы Блом и Фосс. План платформы и т.д. М 1:200	силька	

57 ✓ 3205 Броненосец "Пересвет". Общее расположение <sup>пашаги</sup> 1. II. 99.  
трубопроводов пресной и соленой воды и парового  
отопления. Продольный разрез. М 1:100

58 ✓ Проект линейного корабля. Вид сверху. <sup>сильска</sup>

59 ✓ ТО же " "

60 ✓ 2983 Турбинная система <sup>кашка</sup> 21. IV. 94.  
микрооса Невского з-да. Разрез по маш. отг. М 1:10.

61 ✓ 4998 Эскиз чертежи турбины <sup>л. 1/8 - 1 гр.</sup> 8. III. 03.  
Броненосец типа "Бородино".

62 ✓ 8425 Броненосец крейсер типа "Баян".  
Тяжелые артиллерия и трюм. 29. VI. 05

63 ✓ 644c Проект линейного корабля с турбинами Парсона  
и дизель-моторами <sup>Москвитинские</sup> <sup>воздушным давлением 23000 т, скор. 21 1/4 уз.</sup> <sup>вентиля</sup>  
фирмы "Блом энд Фосс". Планы платформы, М 1:200

64 ✓ 644c Лозе, боковой и вид и <sup>"</sup>  
верхняя палуба.

65 ✓ 644 " " без дизелей.  
Батарейная, броневая и верхняя палубы.

66 ✓ Проект 4-винтового турбинного линейного корабля  
воздушн. 22300 т., со скоростью 21 1/4 уз. фирмы "Блом  
энд Фосс". [проект 627 (10А II - Н5)] М: 1/200  
Продольный разрез и план верхней палубы.

67 ✓ 1505 Эскиз чертежи микроосы 35-узловой скорости фирмы  
Круйт. Планы верхней палубы и трюма, сечения. <sup>"</sup> 2. IV. 1909  
(пр. 490а) М 1:100

68 ✓ 1504 ТО же, продольный разрез. " "

69 ✓ Проект 4-винтового турбинного линейного корабля  
воздушным давлением 23900 т., со скор. 21 1/4 уз. фирмы  
Блом энд Фосс (пр. 227-II). Планы верхней и нижней <sup>"</sup> [1908]  
палубы. М 1:200

70 ✓ Проект линейного корабля [в. 23000 т. " " [1908]  
фирмы Блом энд Фосс] Продольный разрез,  
М 1:200. План верхней пал., ниже- и  
ниже ватане.

71 ✓ ТО же, план трюма. М 1:200 " "

70	<del>Проект линейного корабля. Вид сверху.</del>	<del>капитан</del>	
72 ✓	Японский бронепалубный крейсер. Вид сбоку и сверху	"	27. III 08 ←
73 ✓	Проект линейного корабля. Вид сверху		
74 ✓	Японский броненосец "Асахи" ("Asahi") Вид сбоку и сверху.	схема	
75 ✓	Японский броненосец "Микаса" ("Mikasa") Вид сбоку и сверху.	"	
76 ✓	Японский бронепалубный крейсер Вид сбоку и сверху	"	
77 ✓	Японский броненосец "Микаса" ("Mikasa") Вид сбоку и сверху.	"	
78 ✓	то же	"	
79 ✓	Французский броненосный крейсер "Леон Батветта" ("Leon Gambetta"). Сегеня. М 1:100 (фрагмент)	"	P
80 ✓	Японский броненосный крейсер "Якума" ("Yakumo"). Вид сбоку и сверху.	схема	
81 ✓ 288.	Проект 4-винтового линейного корабля в 22900т со скор. 21 1/4 в. Фирма "Блом унд Фосс" (пр. 627/III) Продольный разрез и план верхней палубы. М 1:200		[1908].
82 ✓ 290	то же, план нижней палубы и верхней платформы		"
83 ✓ 291	то же, нижняя платформа и трюм		"
84 ✓ 289	то же, верхняя палуба и главная палуба		"
85 ✓	то же, 23900т, верхняя палуба и нижняя платформа	схема	"
86 ✓	то же, продольный разрез и верхняя палуба	"	"
87 ✓	то же, 22300т (пр. 627, 10А II - Н5), верхняя палуба и нижняя платформа.	"	"



88	V	то же, 22100 т (пр 627, ЮАНС), верхняя палуба (Москитраммель) и нижняя платформа сунка	25.V.08	
89	V	Германский пароход "Лан" ("LANN") №325, Боковой вид с показанием изменения рамы		
90	V	Пароход "Виллебад" ("Willebad") Шкалы зависимости возмущения от осадки в пресной и соленой воде	M: 1/8" = 1'	
91	V	<del>то же, конструктивный мидель-штаг</del> то же, конструктивный мидель-штаг		
92	V	Пароход "Лан" ("LANN"), план нижней палубы	1896	
93	V	2A то же, расположение пассажирских кают	18.V.01	
94	V	4 то же, платформа и трюм		
95	V	50 то же, кривые элементов теоретического терпеса		P
96	V	7 то же, конструктивный мидель- штаг		
97	V	то же, прогулочная палуба		
98	V	120050 (Москитраммель) (Зевеловский машинный зал)	20.V.09 5.II.1856	P
99	V	Броненосный крейсер "Адмирал Макаров" (Москитраммель) Основание 203 мм с показанием приводов и подачи снарядов. Башни горизонтальные M 1:20 разрезы.	6.VII.05	P
100	V	265 Судно №333 фирма "Виккерс" ("Рюрлик"?) Детали набора и бронирования верхней боевой палубы.	M: 1/4" = 1' кассета 23.07.1907	
101	V	215361 Расположение главных турбин		
102	V	215353 Большой крейсер для России. Облокачивание главных турбин.	M 1:2,5	P

103 $\frac{1}{2}$ V	215300	Шпигель парового двигателя (Многоскоростный) МТ-1, 1:2,5, 1:1,5	кашка	ВЫБЫЛО
104 V		Капонерская лодка "Грозный". Рулевой штурвал. М 1/20 и 1/5.		1889
105		То же, детали штурвала, М 1:5		27.11.89 ВЫБЫЛО
106	93	То же		ВЫБЫЛО
107 V	92	То же, штурвал	М: 1:5	24.89 ВЫБЫЛО
108	10	То же		см. № 107
109 V		Горизонтальный вертикальный разрез и верхняя часть. к № IX		
110 V		Чертежи разбивки. к № IX		
111 V	101	Форсунка (Многоскоростный) для ЯКТО "Нева"	кашка	
112 V	115	Линейный корабль Черноморского флота "Императрица Екатерина II". Общее располо- жение резервного трубопровода питательной воды. Продольный разрез, план и фасон по 76 мм. М 1:100.		24.12.89
113 V	2072 2073	Схема соединения двигателя с редуктором для насоса в котел кзо- сильного двигателя и схема со- единения регулятора с дизельной	кашка	2.11.09 2.11.09
114 V	32468	Схема соединения регулятора и насосного редуктора с дизельной машиной.		

115 ✓ 12033 Соединение регулятора и пус- кающего реле с динамо-машинкой. 4. XII. 09.

116 ✓ 12059 Соединение продувочных паровых цилиндров с динамо-машинкой. " 23. X. 09.

117 ✓ 12430 Общий чертеж якоря для "М.Т. 1500" н. в.

118 78 Команда трансмиссионной вала по сыновому заказу Башкирского судостроительного завода. 1. 10.

119 13390 Детали машинного телеграфа. Сметка инженера Федорюкова. н. в.

120 13388 Сметка показаний хода машинки. н. в.

121 13389 Звоковые реле для машинных телеграфов. н. в.

122 13385 Машинный телеграф. Детали. н. в.

123 ✓ 13384 Коммутатор для прерывателя токов управления машинными телеграфами.

ВЫБЫЛО

ВЫБЫЛО

ВЫБЫЛО

ВЫБЫЛО

ВЫБЫЛО

124 ✓ 274 Трасский распределительный шкаф и  
 схема включения приборов для измер.  
 ртутной связи. 3.11.12  
 1:10.

125 ✓ 185 Ссылка. № 1 и 2. 10.11.12

126 ✓ 2320 Общий вид указателя. Кабинка  
 1:10.

127 ✓ Воздухопроницаемая  
 зверь системы Иванова

128 42 Бронзовый кембриот  $d = 15$  мм. с пай  
 рубкой  $d = 4$  мм. 1:10. ВЫБЫЛО

129 6004 Вертикальный палубного микроиндикатора 14.11.12 ВЫБЫЛО

130 ✓ 12 Описание и инструкция для ухода  
 и работы пайметом ~~разных~~ двигателях  
 системы "Виккерс" 1917

131 ✓ 722<sup>a</sup> Вертикальный водоупорный элемент камина  
 аппарата на 25 ватт в час. 1:10.

132 ✓ 5283 Общий вид микрокомпрессора  
 производ. Чили. воздуха в лит.  
 емкости до 150 лит. при числе оборот. 1:10  
 2012

485. Машинный переграждающий насос  
50 переменов.

133V 5400	Технологический питательный насос производительности 62,5 т. в час.	сильная износ помощи	27.11.13.	
134 35056	Шпорова для скрепления тканей.		10.11.14.	ВЫБЫЛО
135V 34	3 1/2 дюймовый броневой болт.	1/2	"	2 фюз. 1 м.
136 45	Броневый для судов детали	11.6.	"	ВЫБЫЛО
137	Таровая турбина. Железо фундамент.	М 1.1	камера	ВЫБЫЛО
138	Отливной паровой центробежный насос мажорного отделения.		"	<del>19.11.22</del> 13.09.1906
139V	Турбометр " № 13, модель 1877 г.		"	19. VII. 1878
140V	Турбометр № 9		"	
141V	" " № 13		"	
142V	Таровый насос " турбометр "			
143V 13401	Турбометр № 14	1/4	камера	26. XI. 22
144 5596	Сивальные турбины к турбометрам детали		сидит	26. VII. 1914

ВЫБЫЛО

145	2859	Кинои воздухоподъемной системы "Уайтхеда" обр. 1911. на 125 тонн. 1:1.	ВЫБЫЛО
146		Кинои к установке на цеховый рамный гильберт для 2-х камер в 50 камеров длиной сешемью камр. 1909.	ВЫБЫЛО
147	3203	Воздушный мотор-выбрасыватель системы "Уайтхеда" Сток. Обр. выг. М 1" = 1'	сешемью
148	1404	Воздушный мотор-выбрасыватель системы "Уайтхеда". М 1 1/2" = 1'	4. I. 07
149	55398	Стальной бак для хранения детали	сешемью 26. III. 1912
150	5550	Стальной бак для хранения нефти на 2100 000 галлонов. "Уайтхеда".	" 4. XII. 1912
151	1730	Помпа, детали	"
152	55399	Стальной бак для хранения детали	"
153	178	Разрез по С-Д.	"
154	4158	Масляная веревка на шесте. Бронзовая	
155	2885	Аэрофрикатор со стальными трубами тип 4. Обр. выг и рудрест. М 1:5.	13. I. 10.
156	688	Холодильная машина. Детали циркуляторов	20. II. 10
157	4105	Сопло для распыления парового автоматического	11. IV. 11

ВЫБЫ

ВЫБЫЛО

ВЫБЫЛО

ВЫБЫЛО

ВЫБЫЛО

ВЫБЫЛО

158V/10006	Броневая рубка.		2.V.00	P
159 10920	Веломные вещи по корпусу	107 <sup>20</sup> - катера. лангет $\frac{1}{2}$ т. в.		ВЫБЫЛО
160 585	Вертикаль.		сильна	ВЫБЫЛО
161V 15	Минный крейсер завода Ланге Паровое отопление (общее расположение)		"	
162V 12005	Землеустройство. Титм 2		29.XI.07	
163V 10006	Землеустройство.		"	
164V 2859	Тюбис.		сильна 25.V.09.	
165V 2775A	Стальной резервуар для хранения нефти (Мидей рамный) на 1,5 млн. галлонов.		26.VII.1914	
166 1991	Автоматически всасывающий клапан в 5" к вертикальному паров. насосу Вортинг- тон. 14" x 8 $\frac{1}{4}$ " x 12"		10.II.14	ВЫБЫЛО
167V 2669	Резервуар с конической крышечкой диа- метром 52" высотой 33' 9 $\frac{1}{2}$ " на 100.000 куб. футов.		20.VIII.10.	
168V 285	Проект линейного корабля фирмы Блом Мидей рамный. Задача утиль. Фоса. Графики зависимости эффективной мощности от скорости (чр. 627, варианты I, II, III).			
169V 4622	Общее размещение тепло-механического мусорного двигателя и котла. М <sup>1</sup> 2 <sup>4</sup> = 1'		15.IX.10.	
170V 399	Землеустройство. "Курфюрингская" стона.			

- 171 V 1052 Замощающий " Кудоринский " 18.IV.08
- 172 V Силануев температурной сепарации
- 173 12088 Силануев червячная передача 8.III.10
- 174 396 Французские некальцированные масляные шпатель для легкой смазки. Н.В.
- 175 409 Масляные шпатель Ламбензипена " для автом. машин. смазки.
- 176 V 57 Растворитель неархивный для поли- " 21.VI.10  
 мента, убран в канистры произво-  
 дительностью 450 г. в сумке. Темно  
 и прозрачный вид. 1:100.
- 177 3809 Вселенский червяк каменной кани  
 печи.
- 178 156 Сирена для подъема парового крана.  
 Детали М. 3"-1'9"
- 179 4662 ~~Проект мачтового корабля фирмы Вильгельм~~  
 257 ~~Фаб. Графки завода для производства~~  
 Общ. вид и детали котельного  
 фундаментов.
- 180 V (Маселерамский)  
 Проект разборной рогной канонерской  
 лодки для Мадагаскара. Общ. вид  
 и сечения.



181	224	Банки газ 14" трубы Пуршовского детали (моделирование) М 1:5		ВЫБЫЛО	
182	11801	"Силкометовый аппарат". в вакуумметрах (детали)	Фрибури	сметка 15. II. 47	ВЫБЫЛО
183	12883	Схема воздухопровода. микроскоп М. $\frac{3}{8}$ " - 1 гр.		сметка 28. VII. 01	
184	19384	Сечение при 76 мм. Вяз с носу в корпус		"	
185		Сечение при 47, 66 мм.		"	
186		Тонгочувствительный вяз чеш. Н. Д. (см. в нос)		"	ВЫБЫЛО
187	228	Мургия для крепления стальной шпанды в водной чаше паровой тру- бы (при исправлении аварии разрыва трубы)		13. I. 15	ВЫБЫЛО
188	229	Француз. Трубопровода		"	ВЫБЫЛО
189		Паровый насос Моделирование		"	ВЫБЫЛО
190		Проект ленточной корды в 22300 т, 214 узла фирмы Блом из Фри Мосисе (ш. 627, 10A2-V2) Продольный разрез и план верхней части. М 1:200		сметка 26. V. 08	
191		Проект дренажа. Мидельве сечение М 1:25.		6/1860	
192		Расположение муравьиного зооциклоптея системы Стона. М 1:1'			
193		Сводный список мурии для мелких шпандов		сметка 3. II. 15	ВЫБЫЛО

194	✓		Общее расположение системос (Москвитинский) аэрофронтальной, Гран.			
195		1259 <sup>a</sup>	Детали цепной передачи			ВЫБЫЛО
196		1259 <sup>b</sup>	Разрез цилиндра			ВЫБЫЛО
197		1534	Котел системы Эрроу новейшего типа для нефтяного отопления. Кленка парового коллектора. Н. В.	система 10.11.13		ВЫБЫЛО
198	✓		Машинг стержня, вероиспользование Проект линейного корабля для Балтийского моря.	1.03.1908		ВЫБЫЛО
199		20929	Условное обозначение машинных в к германских листов.	система		ВЫБЫЛО
200		1176-A	Таблица функций для коммерческих судов низкого давления.		1.7.16	ВЫБЫЛО
201		175-A	Детали привода для поднимания лотков. 1:2.	"		ВЫБЫЛО
202	✓	2876	Конструкция котла "Кавалье" в закры- той котельной. Кривые расхода пара и паропроизводительности.	"		ВЫБЫЛО
203		249-52	Водяная дверь подъемный дом. 1:2,5.	"	19.5.15	ВЫБЫЛО
204		249-252, 254, 255	Устройство. цилиндрической для котла - дом. 1:10.	"		ВЫБЫЛО
205	✓	4	Землевозное таран № 6, 7, 8 и 9 для Порта Императора Петра Великого. Теоретический чертеж М 1/4" = 1'	"		8

206	19206	Французский эскадренный миноносец "Франсуа Гарнье". Расположение площадок в котельных отделениях. Иллюстрации.	ошибка		
207	6	Зеленоводное баржи № 6, 7, 8, 9 для порта Императора Петра Великого. Грузовой размер.	"		
208	23364	Эскадренный миноносец для русского правительств. Расположение" испарительной установки. Продольный разрез и план. М: 1/25		23/10.01.14.	
209	2089	Базаемый передвижной кран.	ошибка	VI.13	
210	43700	Кривой укладчик одиночного перевода из рельсов 24, 918 фунтов в погон. фунт. Крейтовские марки 1/11 при крейтовской 5°11'40". Радиус кривой перевода 150, 00 сажен, прямой выкатка 0, 945°.	"	26.VI.14	ВЫБЫЛО
211	429	Снабжение французских соединений			ВЫБЫЛО
212	59121	Установки французев.		27.VI.12	ВЫБЫЛО
213	55150	Диаграммы сдвига французев.	ошибка		ВЫБЫЛО
214	6	Диаграмма XXXVIII	"		ВЫБЫЛО
215	✓	Обводки фор-шлюпки русских французских судов.			
216	✓	Лиссе - французских			
217	✓	" - английских.			
218	23401	<del>Иллюстрации</del>			

218V	21812	Экспрессный типовой для русского привода. Расположение Моск. Гурьевского. М 1:25			
219V	2598	Экспрессный типовой "Громовой" Моск. Продольный разрез, планы парубака и надстроек. М 2:100.	силька	25.10.1913	
220	142	Башенный парубочный кран (Коллектор, стрела крана)	"		ВЫБЫЛО
221		Коллектор, стрела крана.	"		ВЫБЫЛО
222V		Конденсатор с поверхностью охлаждения 46,25 м <sup>2</sup> .			
223	III-59	Шиммельмайер для свечного мота.	"		ВЫБЫЛО
224	III-57	Брусина для русского привода.			ВЫБЫЛО
225V		Нагревательный котел.	силька		
226	6-25	Расположение шиммеров	"		ВЫБЫЛО
				1:50.	
227	6-28	Сосудная рубка.	"		ВЫБЫЛО
				1:5, 1:1.	
228	4110	Копия "Ситона". Детали.	"		ВЫБЫЛО
				1:2.	3.IV.13
229	24	Электрический башенный поворотный кран в 3-й машине подъемной шим. Детали привода.	"		ВЫБЫЛО
				1:20.	
230V	37	Минерный край в количестве 26 000 кг типа "Императрица Мария" Моск. Гурьевского. Расположение центра тяжести механизмов и котлов. (для РУССА, Николаев). М 1:100		19.X.11.	
231	2416	Силы и скамейка для косового.	силька		ВЫБЫЛО
				М. 1 1/2 - 1/9. и т.д.	

232	30232	Образцы дуба для наваривания дольчих и малых суров. М: 1/2.		
233		Решётчатая деревянная плетёнка на реевский тунг лимонцев.		ВЫБЫЛО
234	21845	Болтовое соединение	кашка	ВЫБЫЛО
235	1534	Асимметричные маячки типа АЯЯ - 92. Характеристики маячков	кашка	
236		Раскладка отливки корпуса суров.	..	31.1.92
237	из зап. 175 211	Изменение рамы для 10 бревен мар. кш "АЗ" 1/5 н.в.	кашка	31.1.17
238	30239	Земля детали		ВЫБЫЛО
239	40	Конструктивный мизер - штамп	кашка	
240		Маячок в 50-60 см. см. Вакорам.	..	
241	31	Машина $\frac{500 \times 800 \times 1300}{800}$ . Общее все ма-шины для паровода по обслуживанию арфи-нерийских тунгов.	кашка	3.1.13.
242		Самшиты.		М. 1.3.19.
243		Кочев.		ВЫБЫЛО

244N 39822	Котельная инженерия при турбинно-паровой установке.		20. X. 11.
245V 354-95	К проекту иностранца Л. Халиля. Паровой котел-катамаран.	1/100. сшивка	17. XI. 95.
246V 2742	К проекту иностранца О. Гартвига. на новый тип судов (с дельтовидными обра- зованиями носа и бортов).	"	2. XII. 95.
247V 3561	Исследования Бомбардирское судно. Продольный разрез. (попробован в 1820г.)		23. IX. 38.
248V 22583	Вертикальная пристань.	сшивка	17. XI. 86.
249V 3789	Транспортное судно. План нижней палубы.	"	
250V 28	То же, вершина трубы	"	
251V 23298	К проекту иностранца Т. Керк. Продольный разрез парохода. М: 1/8" = 1'	сшивка	13. V. 89.
252V 13236	Ледокол "Ермак" Исследования Планов нижней и главной палубы. М: 1/8" = 1'	"	9. V. 98.
253V 2788	Транспортное судно. План нижней палубы.	сшивка	
254V	Проект моторного миноносца. Продольный разрез, планы верхней палубы и борта.	сшивка	
255V	Кубрик командирский. Проект. Минный крейсер	"	
256V	Башня главного калибра (12") с поворотом размещенная Продольный разрез. на ее крыше 4" орудия.	"	1. 25.
257V	Проект броненосца. Продольный разрез и планы палуб.		

258V 1

# Схема рурового устроєства

ВЫБЫЛО  
см. № 258

259

то же

260V 2405

Сечение по замерованим миссиям средние - сечения 17. - 13  
20 и борисовом вачов. Стенн.  
1/25

261V

машиностроительств.

1.24, 1.17.

262V 6008

Объемный вес определенных производителей - " 8. V. 15  
использовано 8000 кг для пивоваренной воды в сутки  
1.20.

263V 2701

Примерное расположение приборов опреде- " 1. IV. 15  
лений на станциях Бакинском узле.  
1.20.

264V 25218

Котел Шурова  $R \frac{3}{8} \times 13''$  1725 кв. см. с по- " 22. V. 45  
казанием заменными пивов. (Бакинск. узел)

265 23872

В 8 трубных пивовок бакинских для " 4. V. 10  
котла сией. Шурова. (Бакинск. узел)  
1.11.6.

ВЫБЫЛО

266 22746

Устроєство циркуляционной пивовки " 11. V. 13.  
для котла Шурова.

ВЫБЫЛО

267 ✓ 6070 Расположение приборов на станциях Божкии судна 20.VI.15  
своего порта. 1:20.

268 ✓ 441 Парусный аппарат на сс в Уссури №2  
(для порта Восток)

269 ✓ 116 Действительный чертеж синара возведенная  
в 1877 году у фарос сквозного бассейна  
по Кронштадтскому порту. XI.29

ТРАУЛЕР „БОГАТЫРЬ“

270 ✓ Работы. 6.VI.16  
с. 1/4 - 19.

РЕКВИЗИРОВАННЫЕ СУДА ТИПА „БОГАТЫРЬ“

271 2951 Бомы для крестовид. 27 см. орудий. 20.VI.17  
и. в. 20.11.17

272 ✓ 966a 3-й типовой поворотный край. 17 см. орудий. 1/4 - 19.

273 621a Сетка края на 3 тонны. 17.VI.15

274 ✓ 2 Край для подвеса противосинного  
заграждения на 4 тонны. 1:40

173  
2013

ВЫБЫЛО  
2013

ВЫБЫЛО

101  
2013



ТРАУЛЕР типа "БОГАТЫРЬ"

275 V

Мачты, стеньги, браш-стеньги, га-  
рели и реи.

20.11.16

1:10

Реквизированные суда типа "БОГАТЫРЬ"

276 73

Стены для карт.

калька

1:10

ВЫБЫЛО

Монте.

277 2926

Подкрепление под 75<sup>мм</sup> орудие равномомент-  
ное в носовой части

силька

1:10

1 м.  
2 мес.

Монте.

278 296

Продольный разрез, план  
и верхняя палуба.

Монте

"

4.V.16

1:10

Монте

279 2926а

Подкрепление под 75<sup>мм</sup> орудие  
ное в носовой части.

"

14.V.16

1:10

1 м.  
2 мес.

280 2926-а б

Монте

"

22.V.17

281 2928

Болты для крепления палубы  
в 50 кан. шп. ... Кант

"

"

ВЫБЫЛО

н.б.

282 2927

Подкрепление под кормовое 75<sup>мм</sup> орудие

"

"

1:25

283	2953	Крепелные шурупы тупые расположенные в кормовой части.	1:10.	система 22.18.17	ВЫБ.
284	2957	Тягачка для наводчика к 75мм ору- дию систем "Канс"	1/5	" "	"
285	41	Заборными туннели.	1:10 и 1:1	камера	"
286	42	Краска на макс для склада в ко- мандное помещение.	1:1 1/2 = 1/9 = 1:6	22.18.16.	ВЫБ.
287	2967	Тягачка для наводчика к 75мм ору- дию систем "Канс"	1/5	система 22.18.17	ВЫБЫЛО см. №284
288	2987	Подкрепление под кормовое 75мм орудие	1:25	" "	ВЫБЫЛО см. №282
289	2986 <sup>а</sup>	Подкрепление под 75мм орудие расположенное в носовой части.	1:10.	" "	ВЫБЫЛО см. №28
290	40	Вооруженные места.	1:25.	" 22.18.16.	"
291	2986 <sup>а</sup>	Подкрепление под 75мм орудие располо-	"	"	ВЫБЫЛО см. №289

		лесное в полевой части.		1.40.		
292	2926	Поддержание под 4-ми орудия расположенное в шивра полевой части			21.12.17.	ВЫБЫЛО см. 277
				1.10.		
293	2993	Скоба для шкентельной посылки.			"	ВЫБЫЛО
				4.6.		
294	2991	Зертом посылка расположенная в воздухе.			"	ВЫБЫЛО
				1.25.		ВЫБЫЛО
295	2992	Ветками посылка.			"	
				4.6.		
296	5769	Поддержание кормовой части посылки (Москитарины)			кашка 21.12.99	ВЫБЫЛО
297	11550	Посылка (мешочки с зерн. с. п.)			"	
298	11115	Транспортер типа У 60 на тележке			18.11.10	
				1.25.		
299	7	Связи полевой крановой сирены с посылкой (Москитарины).			кашка	ВЫБЫЛО
300	127	РЕНВИЗИРОВАННЫЕ СУДА ТИПА "БОГАТЫРЬ" Жидкость подпитки паровой сирены.			кашка	ВЫБЫЛО
				1.2.		
301	2950	Кремнезем 47ми тушки расположенной			"	22.12.17 док.

в коридорной части.

1:10.

302 ✓ Ступенчатой задерживающей.

303 ✓ 7593 Проклейка наружной части Невской  
брани вальтом (с береговой стороны).

304 ✓ 7596 Лестница - нижней палубы.

25.XI.41

305 ✓ 7594 Лестница - верхней.

"

306 ✓ Бронировка "Ротвиган" Вспомогательной  
тепловой котельной.

сильная

307 ✓ 18874 Проектирование помещений для  
моторов (вентиляторов, ширинного двигателя).

308 ✓ 31 Проклейка двухъярусного парохода для  
букарговки помещений. Южный борт.  
1:100.

309 ✓ 6994 Проектирование для Невской брани вальтом.

21.XI.40

310 1352 Конструкция для сетей загораживания  
Кремлевские и действующие буржуйки  
1:1.

камень 21.II.45.

ВЫБЫЛО

311 1354<sup>a</sup> Лестница.

Конструкция водонепроницаемости  
(Форма таблица без данных)

"

ВЫБЫЛО

312	1333	Получено для сестры заграничной почтой 9. I. 15	1.15.	ВЫБЫЛО
		Получены переплетенные переводки.		
313	1340	Получено. Почтовая часть почтового с объявлением.	1.1, 1.5.	ВЫБЫЛО
314	1339	Получено. Обучил для обмена галки.	1.6.	ВЫБЫЛО
315	1337	Семейный экземпляр почтового для сестры заграничной.	1.50.	
316	1338	Получено. Почтовый лист.	1.12.	ВЫБЫЛО
317	1336	Получено - для раздачи на почте.	1.25.	24 XI. 14
318	1343	Получено. Обмена галки.	1.6.	9. I. 15.
319	1335	Получено. Подаренные подлинники.	1.2.	ВЫБЫЛО
320	1341	Получено. Детям		ВЫБЫЛО

321	1342	Тоннель для ситчей заграждение Тамбульный рама.	камера 9.7.15.	4.6	ВЫБЫЛО
322	1351	Тоннель. Ручная ледка для цепи — 1 1/4"	" 3.11.15.	1.5	ВЫБЫЛО
323	1334	Тоннель. Ведомость рампов, ваек и цепи лек.	" 28.7.15.		ВЫБЫЛО
324	1344	Тоннель Кромшпитц для подвешивания ваши ситчей.	" 9.7.15.	1.12, 1.4, 1.5.	ВЫБЫЛО
325	1345	Тоннель Бортовой рама.	" 3.11.15.	4.6	ВЫБЫЛО
326	1349	Тоннель. Ручная ледка для цепи 1 1/2"	" "	1.5.	ВЫБЫЛО
327	1350	Тоннель. Ручная ледка для цепи 1 1/4"	" "	4.6.	ВЫБЫЛО
328	1347	Станок с пилой для якорной цепи в 1 1/4 дюм для рамы.	" 13.11.15.	1.9.	ВЫБЫЛО
329	1346	Тоннель для ситчей заграждение Ручная цепь для заграждения рампов.	" ..	1.5.	ВЫБЫЛО

330 1855-6 Кошачья для сити загражденная кашка 4. II. 15  
Лодочка буржового газа. и. в. ВЪВЪЛЪ

331 1864 Кошачья поперечная сеченная. " 4. XI. 14  
и - 1" - 17

МАЯЧНОЕ СУДНО ДЛЯ РЕВЕЛЬСКОГО ПОРТА

332 17522 Умелая лодка 2. XII. 71

333 1885 Внутреннее расчлененное ..

334 18568 Воздушная судно. 28. VI. 61

335 18327 Воздушная лодка. 2. XII. 71

336 19291 Грандвалетское судно для постановки  
в нейже нева близ Кошачьей лодки

337 22086 Трехмачтовое шлюпочное судно. 1865  
и. 8" - 17

338 411 Именное Лондонское малярное судно:  
"Ревельский", "Камбоградский" и  
"Амстердамский"

339 19293 Лодка и паруса Грандвалетского судна  
для постановки в нейже нева  
близ Кошачьей лодки. 12. VII. 71

340 ✓ 15185 Парусы и паруса бронзового фрегата  
"Сейротакиовек" 9.V.66.

341 ✓ 16530 Расположение предельных судов российских и  
иных предположаемого мейстера на вы-  
ходной фрегате "Свейланд"

342 ✓ 18 Общее расположение механизма и ме-  
ханизма системы каменного паровода в  
1000 м. с. для Каспийского моря  
"Терн Тиле"

343 ✓ 84-пушечный корабль "дез-машинный"  
(фрагмент)  
(фрагменты выдан. в кач-ве работ катера)

344 ✓ 8 Паровая машина в 1000 м. с. 11.VII.81  
для каменного паровода в Каспийское  
море "Терн Тиле"

345 ✓ Установка пароперегревателя для паро-сильна  
хода "Терн Тиле"  
1:5.

346 ✓ 12 Последующий для машины в 1000 м. с. 24.IV.81  
сис. на каменный паровод в Каспий-  
ское море "Терн Тиле"

347 ✓ 189 Паровая котельная машина в 1000 м. с. 2.V.81  
сис. для каменного паровода в Каспийское мо-  
ре "Терн Тиле"



348V		Легкое 1881 м.т. - 1260 мм. шов. Умно- почная наука.		
349V	11	Спецификация стандартного прошивочного ко- тера.	сильна	V
350V	8623	Проект парового, двухцилиндрового, букан- ного парохода для Крайней Азии. Пре- дстоящая арктическая. Взрывная наука. 1:100.	21.V.12.	
351V	8624	Ломе. Почная наука	"	
			1:100	
352V	133	Проект парохода для производства - примерный район в Черном море	сильна 31.V.14	1913. 1913.
			1:100	
353V		Паровой шлюзов.		
354V	8629	Трехной винт на легком #1.		
			1:100	
355V	"	Машинная машина в 200 м.т. с для минеральных вод.	камера	
356V	55 4	Ломе	"	
357V	195	15 <sup>th</sup> рывковая спаривательная машина с сильна 4.V.13.		

Имени „Т.Т. Кедне“

358V 903 Троский 20<sup>тн</sup> весельный моторного баржа сивка

359V 12239 Парусная ступенчатая шлюпка постройка

360V 12238 Парусная шлюпка для шлюпочцев. "

361V 835 Кемеровский торговый парус. бар сивка  
для перевозки якорей.  
д.  $\frac{3}{4}$ "-19.

362V 13 грузовой ступенчатая шлюпка "

363V 10356 Канонерская лодка для Каспийского мо-  
ря. водонепроницаемые поперечные пере-  
борки на шп. № 5, 9, 14, 18, 23, 28. 12.11.08

364V Таргас для перевозки пассажиров.

365V 13993 Троский парусовая лодка для реки „Арма“ сивка  
1:50

366V 6-26 Буксир для мшениц  
Брань парус 1:50 "

367V Парусный камбуз с  
подвижными килем

368 ✓ 8415 16<sup>та</sup> всеобщий рабочий баркас с мотором, судна

369 ✓ Спешный деревянный пассажирский лодки для  
Кремлядского порта подниматель  
до 10000 тудов груза 22.11.94

370 ✓ 16495 6<sup>та</sup> всеобщая ширка.

371 ✓ 16403 Шонсе - паракода Суренсе.

372 ✓ 17225 8<sup>та</sup> всеобщая ширка.

373 ✓ 48  
47 Косорисе всеобщий баркас грузовой  
45 тудов.

374 ✓ 21536 Паровая шестерка для шонсе 23.11.94  
" " Уаревна"

375 ✓ 1012 18<sup>та</sup> всеобщий баркас.

376 ✓ 21939 Теорейчешкий паракода водоналивного типа  
для Севастопольского порта.

377 ✓ 22720 Итальянский водный баркас для Крон- 25.10.87  
шлядского крепостной артиллерии

378 ✓ 21912 Барусовый водоналивного типа Шонсе- 2  
мавского порта

380V 21941	Внутреннее размещение водона- ливной башни. Михайловского порта.	капитал	
380V 2083 <sup>a</sup>	Сиванской водоналивной башни в 2-й д-т. для Владивостокского порта	"	10.XI.99
381V 3750	Традиционный разрез санду вод-го башни для порта - Восточная.	"	26.II.01
382V	Грузовой башни.		18.I.52
383V	Паровой котельной.		
384V 10303	Пилоу и паруса грузовой башни		
385V 15610	Традиционный проект грузовой башни малой конструкции.		24.I.50
386V 13504	2 <sup>я</sup> башня для парохода "Александрин", для яхты "Козлова Виктория"		30.I.63
387V 17015	2 <sup>я</sup> башня. яхта яхты "Дружина"		13.III.71
388V 12870	6 <sup>та</sup> башня. вельботы 11 <sup>та</sup> пущ. кораблей	капитал	15.XI.63
389V 16077	6 <sup>та</sup> башня. яхта яхты "Александрин"	"	1.II.69
390V 14072	6 <sup>та</sup> башня. вельбот яхты "Вална"		

4  
2

- 391 V 12151 14<sup>th</sup> vessel. compass chart „Штандарт“ 28.V.71
- 392 V 10818 4<sup>th</sup> vessel. sea chart „Александрит“ 10.III.56
- 393 V 12747 „Суоми“ — „Версала“ 13.IV.71
- 394 V 9509 4<sup>th</sup> vessel. Swedish chart chart „Орфей“ 19.II.52
- 395 V 10109 6<sup>th</sup> vessel. chart chart „Александрит“ 23.V.52
- 396 V 12623 8<sup>th</sup> vessel. chart chart 30.III.60
- 397 V 418 Картографическое самог. вод-го листа для  
Торги-Артура
- 398 V 10176 6<sup>th</sup> vessel. Swedish chart „Александрит“ карта 1.II.69
- 399 V 21910 Картографическое водоналивного листа для  
Северо-полярного порта.
- 400 V 7627 Картографическое самог. вод-го листа для  
Торги-Артура  
л. 1/8-19
- 401 V 7628 Таблица вычисления водонивелирования  
и начальной сальтисивности самог-  
лишнего водоналивного листа для Торги-Артура.

402 ✓ 4655 Прозонный разрез санд. дог-и дофа  
диз. Терн-Артура.

403 ✓ 4633 Мигельовое сечение санд. дог-и дофа  
диз. Терн-Артура.  
и. 1/2-1/2

404 ✓ 12756 Кимендор.

Майка 15.VI.60

405 ✓ 22811 6<sup>ту</sup> веев. из каменской лодки, Магдаль

" 7.VI.87

406 ✓ 22809 6<sup>ту</sup> веев. санд. санд. санд. ка-  
менской лодки, Магдаль

"

407 ✓ 12757 Старо-димаиз диз. Севера Движков  
майка

408 ✓ 865 Тенее - народная комен.

115.

409 ✓ 22810 Теоретический разрез Тувалу  
майка

28.VI.58

410 ✓ Прозонное сечение и пилути майку  
майка.

"

411 ✓ Старинный вид с северной стороны

подъемный фонтан на Волжском м-те  
вблизи маяка в машинном для об-  
разования ливня.

412 ✓ Расположение треста Волжского  
по берегу маяка

413 ✓ План помещений в средней части.

414 ✓ Миделево сечение по берегу маяка 28.VI.58

415 ✓ Развод и паруса по берегу мая-  
ка "Ревельский"

416 ✓ 62277 Проект поименованного маяка сечение 29.VI.58  
через Сальво-бульварный канал

Описание моста по пути 62277

3 417 ✓ Схема для проекта подводного ма-  
нипулятора в 300т. водозмещение  
1:100

418 ✓ Подводный кран 300т водозмеще-  
ние с турбинами турбинными  
двигателями  
1:100

419 ✓ Схема для проекта подводного криво-  
ра с шириной заградитель в 3000т.  
водонепроницаемая  
1:200  
1. XII. 06

420 ✓ Проект подводного миналовца в  
400т. водонепроницаемая  
1:50

421 ✓ Точка - 1888т.  
1:50

422 ✓ Эскизный проект приспособлений под-  
водной лодки водонепр. 200т. судна

423 ✓ Проект основной лодки, боковой  
вид и веревки палуба. " 18. VII. 16  
1:50

424 ✓ Точка. Продольный разрез и торцов. " "  
1:50

425 ✓ Подводный и подводный миналовца.  
практический чертеж. 1. XI. 06  
то же

426 ✓ "У.С. - 11-15"  
Разрез. Маш. IV  
1:100



У. С. 11-15" Разрез мисс. VI  
1/100

428 N 8155

Всплывающий грузовой "Физел" мисс. в 550 д. л. с. при 3500 ф. мисс. для подводных лодок типа "Таманг"

19.VIII.16

1/100

429 N 8A

Подводная лодка типа "Уарван" мисс. 15.IV.15 с показанием на ней десяти мин заграждения.

1/100

430 V

Проект подводной лодки Воздушная мисс. 675/885 т.

ПЕРЕУСТРОЙСТВО БРОНЕНОСЦА "СМЕРЧУБ"

В МИНИЙ ПОГРЕБ.

431 6107  
(12900)

Всплывающий минного погреба м 3"=1 д.

27.VI.08

ВЫБЫЛО

432 N 6149

Всплывающий минетки для подари мисс в погребах.

17.VI.08

1/100

433√ 6151 Коричневая расщеп. м.  $\frac{1}{4}$ "-19 17. III. 08

434√ 6155 Коричневое мшистое покрытие м.  $\frac{1}{2}$ "-19 27. VI. 08

435√ 6152 Коричневая расщеп. м.  $\frac{1}{4}$ "-19 14. IV. 08

436√ 6154 Угловый и средний мшистый покров. м.  $\frac{1}{2}$ "-19 27. VI. 08

437 6159 6150 Беловатые мшистые густой покров мши в покрывах. м. б. 17. VI. 08  
ВЫБЫЛО

438√ 6340 Конкретные серые мшистые покрыва при 21, 43, 71 и 89 мм. м.  $\frac{1}{2}$ "-19 1. XI. 08

439√ 6342 Коричневое мшистое покрытие м.  $\frac{1}{2}$ "-19 "

440√ 6343 Коричневая расщеп. м.  $\frac{1}{4}$ "-19 "

441 6128 Тимасова для перевозки мит в поезде  
д. 3<sup>1</sup> - 19. 17.VII.08

442 6123 Удирской везушки и погари  
мит из митных погребов.  
д. 2<sup>1</sup> - 19. 19.VIII.08

443 10777 Общее районное сметам.  
д. 4<sup>1</sup> - 19. 1.VI.08

444 6325 Мехирусское общество. Супрем.  
д. 4<sup>1</sup> - 19. "

445 6304 Тонне. Уменьше пачка.  
д. 4<sup>1</sup> - 19. "

446 6124 Мехирусское общество.  
д. 4<sup>1</sup> - 19. 9.VI.08

447 6125 Тонне. " См. № 4

448 10500 Жезный чертене удирской везушки и  
погари мит заграждения. качка 22.VIII.08  
д. 4<sup>1</sup> - 19.

449 12909 Поперечные сечень митных погребов при  
21, 23, 27 и 29 мт. 27.VI.08  
д. 2<sup>1</sup> - 19. ВЫБЫЛО  
См. № 4

450	✓	Деланная гребная шлюпка. Иркутские	калька	28.12.1871	
451	243 5	Ахтерштевень и руль. Детали	калька		ВЫБЫЛО
452	243 6	Форштевень, детали. М 1:10	"		ВЫБЫЛО
453	243 5	Броневые плиты к парусинной раме башни "Е", "Д" и "С"	"		ВЫБЫЛО
454	31	Каштановые валы	калька		ВЫБЫЛО
455	29	Шайбы для цилиндров высокого и низкого давления.	"		ВЫБЫЛО
456	26	Броневые плиты с парусинами для ци- линдр. низк. давл.	"		ВЫБЫЛО

БРОНЕКОСЫ "Ретвизан"

457	205	Бронекосы "Ретвизан". Ружья полта. Иркутские. М: 1/4 и 1/2.	калька	1.5.99	ВЫБЫЛО
458	204	То же, детали Гримально-позарной полта. М: 1/3 и 1/2	"	29.IV.99	ВЫБЫЛО
459	199	То же, детали воздушного насоса, М: 1/2 и н.в.	"	27.IV.99	ВЫБЫЛО
460	198	То же, детали воздушного насоса, М: 1/6 и 1/2	"	26.IV.99	ВЫБЫЛО
461	196	То же, —————, М: 1/3, 1/2 и н.в.	"	"	ВЫБЫЛО

262	193	то же, <del>Шовьерановский</del> детали Тромшо-коммерного насоса	ссылка	24.IV.99	ВЫБЫЛО
263	187	то же, детали <del>Морис</del> воздушного насоса	"	19.IV.99	ВЫБЫЛО
264	186	то же, детали Кингстопа системы осушения.	"	18.IV.99	ВЫБЫЛО
265	184	то же, 5" клапан вспомогательного питательного насоса.	"	7.IV.99	ВЫБЫЛО
266	225	то же, 8" — " — " — " — " — конденсатора	"	18.V.99	ВЫБЫЛО
267	220	то же	"	15.VI.99	ВЫБЫЛО
268	226	то же, детали соединительного предохранительного клапана с коллектором котла системы Микросса.	"	21.VI.99	ВЫБЫЛО
269	233	то же, бабы для угля и золы.	"	8.VI.99	ВЫБЫЛО
270	254	то же, пожарное ведро	"	30.VI.99	ВЫБЫЛО
271	184	то же, отливки для главного паротравоза в котельном отделении.	"	9.VI.99	ВЫБЫЛО
272	39	то же, 3 <sup>д</sup> дюймовый предохранительный клапан	"	8.VI.99	ВЫБЫЛО
273	85	то же, Кингстонский эллинг с набруком.	"	26.VI.99	ВЫБЫЛО
274	183	то же, типичная половина цилиндра питательного насоса.	"	7.VI.99	ВЫБЫЛО
275	1357	Перечень инвентаря для корпуса судна.			

476		Бочка-бакан для Балтийского моря	майка		ВЫБЫЛО
		$d = 5\frac{1}{2}$ метра			
477	11515	Форминко майки бочки			ВЫБЫЛО
478	11525	Бочка-бакан $d = 5,5$ метра	Вершина		ВЫБЫЛО
		часть		9. III. 47	
				1. 15. 1. 5.	
479		Бассейн для дезинфекции судов.			
		Концентрическое сечение.			
480		Микроскоп типа "Даво"			
		Теоретический гербарет		ссылка 25. IX. 91	
481	12225	Рампы и паруса маяков			X
		маяка		22. XI. 58	
482	12222	Теоретический гербарет маяков			
		ре. Ревельского и Калвадерундского.			
483	361	Маленькое судно для Каспийского моря.			
484	19604	Веревочный маяк для по-			
		становка. пред. вблизи реки Седуней Авечи.			5. V. 89
485	19607	Гониме.			"
		Взрешка пашуба.			

186√3239" Мавриное судно 4.VI.28

187√10290 Тисое. 10.IV.54

188√12203 Трехдневные сечения и пачки мавриного майка 9.V.59

189√12312 Внутреннее размещение Домшеского мавриного майка.

190√12998 Каибодерундский ежемесячный мавриный майка 21.VI.73

191√1286 Север, Движский мавриный майка с мая таровой котель. поверхность нагрева 200 кв. гр. Давл. пара 9 ат. 1:5

192√19668 Размещение и пачка мавриного майка для постановки перед впадом реки Северной Движи. 5.V.79

193√19665 Внутреннее размещение деревянного

машинеро майка през Гарам реки  
Северной Даурии

494 V 12374 Взоружение и парусности  
ского машинеро майка. Военно-капитан 30.11.59

495 V 2726<sup>a</sup> Трехобъемный разрез  
Тузунтского майка "

496 V 18000 Точка Работодружеского  
машинеро майка. " 21.11.73

497 V 18906 Умножение  
машинеро майков 20.11.73

498 V 18962 Внутреннее  
машинеро майков. " "

499 V 18965 Верхняя  
машинеро майков. " "

500 V 52 Практический  
"Аб", "Вингала" и др. капитан



501 ✓ b Корвета "Терент-Авмураи" каюта 12.11.74  
штыки.

и. 1 1/2 - 1 гр.

502 ✓ Декоративная  
Грешинская водопроводная  
Устройство  
и. 1 1/2 - 1 гр.

503 ✓ 2950 Реконструированный судна типа "Богатырь" судна 16.11.16  
Кремлевские 47 см. пушки расположенные  
в кормовой части.  
1:10.

504 ✓ 3674 Общий вид привода к вертлюжкам  
руки.  
1:25

505 ✓ 114811 Декоративная мачта  
Гребной винт  
и. 3 - 1 гр.

506 ✓ Паровая машина в 615 Г.  
Условие наилучшее поезда.  
1:10.

507 Типовая модель пошта № 5 сестер  
Беловишский корпус пошта.

508 V 94

Гаровой котел "Чайка"

7.02

509 V

Канонерская  
~~Подводная лодка "Гусанка"~~ и Чародан  
Чертеж металлического звонного штанда

510 V 184

то же,  
Чертежи руля

511 V

Чер. машина шпан. лодки

м. 3-1/4

1.  
20

512 a

Располож. воздушн. насоса циркуляционн.  
и шпангоут. помп

м. 3-1/4

ВЫБЫЛО  
см. № 52

512 V

То же

513 V

Центробежной вентилятор

м. 6 1/4

10  
20

514 V

Гаровой котел

м. 1 1/2 - 1/4

515 V 318

Мелесный насос

сигна

516 317

То же

ВЫБЫЛО  
см. № 52

77 V

Скитидарно-вентиляторный ситмановый фонарь сией В.В. Табулева.  
Органичная масса. Мей № VI

21.7.09

н.б.

518

Тюсс. Шланг мехов Мей V

" ВЫБЫЛО

н.б.

519 V

Тюсс. Мех для действия Мей IV

"

н.б.

520 V

Тюсс. Мей III

"

н.б.

521 V 3599

Земля № 9. Закадренной промышленности водоснабжением 16 000 т.  
Мидель - штатный

22.11.05

123. ✓

н. 1/8" тф.

522 V 3591

Тюсс. Турном.

"

н. 1/16" тф.

523 V 3588

Тюсс. Прогонный раскес. н. 1/16" тф.

"

524

Ферма багетного крана, Моейрановый сийна

ВЫБЫЛО

525 ✓ К изобретению Коузенгоуельга. Патент 28.7.85

526 35788 Тягачный край в 50 тонн. Ссылка 18.8.06  
ди. 3"-1гр

527 ✓ Масовая станция сухого дока. Ссылка

528 ✓ 16634 Размещение вейбового дуг для креп-  
ления мши броне. 20.IV.80

529 ✓ 15442 Мельничные винты для крепостной  
мельничной броне на судах употребляемых  
во Франции.

530 ✓ 15487 6<sup>из</sup> дюймовые винты с двумя поперечными 1866.

531 ✓ 18154 Дуги крепостной броневой плиты Ссылка 13.II.84  
ди. 1 1/2" = 1гр.

- 1) Английский броневой "Саторис". Продольный разрез и план.
- 2) То же, сечение вперези дуги.
- 3) Французский "Majestic".
- 4) " " " " детали надреза и бронирования.

533 ✓ Спешивградский, к проекту из железа  
"La Puissante" Продольный разрез, план  
и сечение.

534 ✓ " " " "

535	33796	Таблица центрами паровой машин - кашка и.		
536	18883	Трудная доска конденсатора.	"	ВЫБЫЛО
537	18957	Расположение вспомогательных паро- проводов светлого и обрабатывающего пара в котельных отделениях.	"	
538	462	<del>Ильосиракельск</del> Паровой котел длиной в 40 футов. АО Ангрэ и Розенбис. Наружный вид, продольный разрез, план и сечения. М: 1"=2'	сшивка	
539	29343	Графики и чертежи одностороннего металла фирмы Шведс различными порками.	"	3.XII.1911
540		Паровой котел системы Денон-Бельвиз Общий вид и детали	"	12.IV.94 <i>Федот</i>
541		ТО же	"	14.V.95
542	43	Спецификация принадлежностей каже- го парового котла		ВЫБЫЛО
543		Дету полушеры. М1:4		ВЫБЫЛО
544		Проект машинной установки минерал- <del>Ильосиракельск</del> (пр. 35/04). Вентиляторные головки котельных отделений.		
545	26	Торшневой шток с подшипником для цилиндра низкого давления. 1:1.		ВЫБЫЛО
546	2a	Паровая яхта (машинный крейсер <del>Ильосиракельск</del> типа "Уграва") поперек. Продольный разрез и план верхней палубы. 1:50. (Проект фирмы "Vulcan", Швеция)		

547	2505	"(х. "Курск"	ветеринария и стан вода	из кам.	сидка	28. XI. 1926 г.	ВЫБЫЛО
548	5506	Стационарная турбина	Малый генератор	3000 м 1500 н.в.			ВЫБЫЛО
				т.т.			
549	26024	Временные заготовки на	изготовление	качка			ВЫБЫЛО
		металлические детали	плотников				
550	5515	Стационарная турбина	защитный механизм	3000 м 1500 н.в.	Фре-		ВЫБЫЛО
				т.т. т.т.			
551		Тамбур, передача и	сервис для	качка			ВЫБЫЛО
		привода насосов		т.т.			
552	21212	Родовка для	сдвига	аппарат	"		ВЫБЫЛО
				1/2 н.в.			
553		Французские	детали	"			ВЫБЫЛО
554	21709	Ролен и	валы	"			ВЫБЫЛО
555		Французские	паропроводы	"			ВЫБЫЛО
556	5514	Стационарная турбина	первичные колеса и	вторичные колеса	Червяки,		ВЫБЫЛО
				3000 м 1500 н.в.	качка		
				т.т.			

557	Тюльская грешка по верх. надрезе бокв. рамы	$\frac{1}{2}$ н. в.	
558	18666 Легкий крейсер для русского правительства Пр. 356 Мосейграммской фирмы "Шихан", Динбург Расположение запасов топлива и воздушных цистерн. Продольный разрез.	1:200	24. X. 13
559	9175 Разрезы для расширения лопарок синага турки.		28. IV. 14
560	Установка койки для откомандированных мичманов во время зимней стоянки		25. IV. 13
561	511 Паровая машина. Вид сверху <del>Предполагаемое</del> и спереди.	1" = 1 ф.	27. V. 14
562	512 Механизм <del>подъемный</del> <sup>подъемный</sup> <del>подъемный</del> <sup>подъемный</sup> 305 мм сферид. Один вид и сзади.		20. VIII. 14
563	513 Расположение дверей для подачи боеприпасов 165 мм артиллерии.		"
564	514 Предполагаемое расположение механизмов и котлов русского нефтеналивного парохода. Продольный разрез, план и сзади.	М 1/4" = 1"	28. V. 14
565	3 515 → Конденсатор, предполагаемый для судов № 962 и 964.		еще не 12. VI. 1914
566	1287 Решение шлюпки с поршневым воздушным насосом.	н. в.	"
567	15614 Главная паровая машина проектной		"

ВЫБЫ

ВЫБЫ

ВЫБЫ

расширенная  
вс

450 мег. см. вблиз

1:10

558V

Трубопровода в машинном отд. ситовка 26.11.14  
демени.

1:5

559V

Трубопровода в котельной отдеме-  
ни.

1:20

570V

Общее расположение механизмов в  
машинном отдеме на право борта

1:20

571V 15614

Таровая машина тройного рас-  
ширения 450 мег. см. вблиз вс

1:10

572V

Таровая циркуляционная машина  
на 1800 везд в час.

1/2 ч. в

573

Рентгеновский аппарат. Продольный разрез саша  
м. 12:19.

ВЫБЫЛО

574 V

Схема расположения клапанов для  
переноса воздуха от главных  
баллонов к орудиям.



575	3	Расположенные краны и станков на камбуза китийские.	15.11.88	
				и 1 1/2" - 1 гр.
576	5	Циркуляционная система для нагрева ванн в воде в машинерии. Детали		
				1/2 и 6.
577	237	Два воздушных котла машин. Везувий		
				Чао
578	495	Редуктор для преобразования переменно- го тока 135 вольт, 3 фаз переменного в по- стоянный ток 6 вольт.		
579	24111	Рундаментная рама		ВЫБЫЛО
				1/5 и 6
580	(41883) 5060	Воздухоохладитель на рабочее давлени- е в 225 атм. воздуха. Емкость воздухоохран. 100 литров.	27.11.15	
581	25524	Стойка подогреватель рама.	схема 20.11.10.	ВЫБЫЛО
582	10890	Щит для реле на 50-100 ампер для двухфазной горизонтальной навески наружной сети.		ВЫБЫЛО

583	✓ 1224	Кривые зависимости крутящего момента, оборотов и маневренности от тока в якорь мотора большого руля. Тип. 516	схема	6.V.15	29.
584	1225	Тоже Тип. 516	Кривая	"	см. 58 ВЫБЛО
585	1229	" Тип. 516	схема	25.V.15	см. 58 ВЫБЛО
586	1230	" Тип. 516	" " Кривая	"	см. 58 ВЫБЛО
587	✓ 1157	Кривая координат полезного действия турбо-двигателя	схема	24.II.15	
588	✓ 1178	Кривая холостого хода двигателя большого рулевого преобразователя	"	14.III.15	
589	✓ 1179	Кривые зависимости крутящего момента и оборотов от тока якоря большого рулевого мотора	"	15.III.15	
590	✓ 1228	Кривые зависимости крутящего момента и оборотов от тока в якорь носового штурманского мотора	кабля	9.V.15	

591	1229	Кривые зависимости крутящего момента и оборотов от тока в ядре носового штильового мотора	Крутящий момент	7.V.15	
592	1251	Кривые зависимости числа оборотов и напряжения от тока в ядре носового штильового мотора.	"	24.II.15	12м Груз
593	1155	Кривая зависимости тока ядра носового штильового мотора от крутящего момента	"	"	12м Груз
594	1184	Кривые зависимости крутящего момента и оборотов от тока ядра носового штильового мотора.	момент	17.III.15	
595	1231	Кривые зависимости крутящего момента и оборотов от тока в ядре носового штильового мотора.	"	7.V.15	ВЫБЫЛО см. №596
596	1204	Ток	"	25.IV.15	12м Груз
597	1204	Ток (корректный)	"	24.IV.15	ВЫБЫЛО см. №598
598	1207	"	"	"	

- 599 V 1219 Кривая зависимости хода двигателя для режима 28. IV. 15 30  
постоянного тока.  
Кривая короткого замыкания двигателя для трехфазного тока.
- 600 1224 Кривые зависимости крутящего момента, оборотов и напряжения от тока в ядре мотора большого рудя. Выбито см. № 599
- 601 V 1227 Кривые зависимости крутящего момента и оборотов от тока в ядре носового штифтового мотора. " 9. V. 15
- 602 V 1236 Кривые зависимости крутящего момента, оборотов и напряжения от тока в ядре мотора большого рудя. " 23. V. 15
- 603 V 1189 Кривые зависимости крутящего момента и оборотов от тока в ядре большого рудевого мотора. " "
- 604 1184 Кривые зависимости крутящего момента и оборотов от тока в ядре носового штифтового мотора. Выбито см. № 594

- 605V 1237 Кривые зависимости крутящего момента, оборотов и напряжения статора в ястре мотора большого руля 23.V.15
- 606 1244 Кривые зависимости крутящего момента и оборотов статора в ястре носового винта мотора 25.V.15 **ВЫБЫЛО**  
см. № 596
- 607V 1182 Кривые зависимости силы тока мотора большого рулевого устройства статора полевых руля 16.IV.15
- 608V 1250 Характеристика реверсивного хода " 25.II.15
- 609 1226 Кривые зависимости крутящего момента, оборотов и напряжения статора в ястре мотора большого руля " 6.V.15 **ВЫБЫЛО**  
см. № 58
- 610 1188 Кривые характеристик хода двигателя большого рулевого преобразователя " 14.IV.15 **ВЫБЫЛО**  
см. № 58
- 611 1184 Кривые зависимости крутящего момента и оборотов статора ястре носового винта " **ВЫБЫЛО**  
см. № 58

612	1176	Кривая зависимости крутящего момента от тока якоря корзиночного щеткового мотора	14.11.15	31
613	1225	Кривые зависимости крутящего момента, оборотов и напряжения от тока в якоря мотора большого рудня.	6.11.15	ВЫБЫЛО см. № 583
614	1250	Характеристика электролита	25.11.15	ВЫБЫЛО см. № 602
615	1178	Кривая электролита большого рудня преобразованной.	14.11.15	см. № 602 ВЫБЫЛО
616	1179	Кривые зависимости крутящего момента и оборотов от тока якоря большого рудня мотора.		ВЫБЫЛО см. № 583
617	1182	Кривая зависимости силы тока мотора большого рудня центрального от напряжения рудня.	15.11.15	ВЫБЫЛО см. № 602
618	1236	Кривые зависимости крутящего момента, оборотов и напряжения от тока в якоря мотора большого рудня	23.11.15	ВЫБЫЛО см. 602

619	1237	Кривые зависимости крутящего момента, оборотов и напряжения от тока в ядре мотора большого рунд.	схема 23.V.15	ВЫБЫЛО см. № 605
620	1219	Кривая зависимости расхода динамометра постоянного тока. Кривая короткого замыкания динамометра трех фазного блока.	28.V.15	ВЫБЫЛО см. № 599
621	1239	Кривые зависимости крутящего момента, оборотов и напряжения от тока в ядре мотора большого рунд.	" 25.V.15	ВЫБЫЛО см. № 583
622	1226	Тоже	схема 6.V.15	ВЫБЫЛО см. № 583
623	1157	Кривая коэффициентов полезного действия катушки turbo-динамо.	24.V.15	см. № 583 ВЫБЫЛО
624	1230	Кривые зависимости крутящего момента и оборотов от тока в ядре моторов синхронного мотора.	" 7.V.15	ВЫБЫЛО
625	1231	Тоже	" "	см. № 583

626	1828	Кривая зависимости крутящего мо- мента и оборотов от тока в ядре носового штурмового мотора.	4.5.15	32	см. № 590 ВЫБЫЛО
627	1824	Кривая зависимости крутящего момента, оборотов и напряжения от тока в ядре мотора большого руля.	6.5.15	"	см. № 583 ВЫБЫЛО
628	1825	Тоже.	"	"	см. № 583 ВЫБЫЛО
629	1826	"	"	"	см. № 583 ВЫБЫЛО
630	1827	Кривые зависимости крутящего момента и об- ротов от тока в ядре носового штур- мового мотора.	7.5.15	"	ВЫБЫЛО см. № 601
631	1850	Характеристика осевого хода штур- ва - динамо.	15.11.15	2 ж.	ВЫБЫЛО см. № 608
632	1179	Кривая зависимости крутящего момента и оборотов от тока ядра большого рулевого мотора.	"	"	ВЫБЫЛО см. № 589
633	1182	Кривая зависимости силы тока мотора большого рулевого нейтрального от напряжения руля.	"	"	ВЫБЫЛО 1.6.17.15 см. № 607



- |     |      |                                                                                                            |             |                     |
|-----|------|------------------------------------------------------------------------------------------------------------|-------------|---------------------|
| 634 | 1148 | Кривая зависимости тока динамо Бель-синка<br>ного руньего преобразования                                   | 14. III. 05 | ВЫБЫЛО<br>См. № 588 |
| 635 | 1157 | Кривая сопротивлений пемудного дей-<br>ствия турбо-динамо                                                  | 24. II. 05  | ВЫБЫЛО<br>См. № 587 |
| 636 | 1210 | Кривые зависимости крутящего момента,<br>оборотов и напряжения от тока в яко-<br>ре мотора большого рунья. | 25. I. 05   | ВЫБЫЛО<br>См. № 583 |
| 637 | 1182 | Кривые зависимости силы тока мото-<br>ра большого руньего управления от<br>положения рунья.                | 16. III. 05 | ВЫБЫЛО<br>См. № 607 |
| 638 | 1148 | Кривая зависимости тока динамо Бель-<br>ного руньего преобразования.                                       | 14. III. 05 | ВЫБЫЛО<br>См. № 588 |
| 639 | 1149 | Кривые зависимости крутящего мо-<br>мента и оборотов от тока якоря<br>большого руньего мотора.             |             | ВЫБЫЛО<br>См. № 589 |
| 640 | 1236 | Кривые зависимости крутящего момента,<br>оборотов и напряжения от тока в<br>якоре мотора большого рунья.   | 23. I. 05   | ВЫБЫЛО<br>См. № 600 |

641	1237	Кривые зависимости крутящего момента, оборотов и напряжения от тока в ястре мотора большого размера.	см. № 608	25.V.15 ВЫБЫЛО 200г.
642	1239	Тоже.	см. № 583	25.V.15 ВЫБЫЛО 200г.
643	1240	"	см. № 583	ВЫБЫЛО 200г см. № 583
644	1239	Кривые зависимости крутящего момента и оборотов от тока в ястре носового <u>шм</u> -левого мотора.	см. № 591	7.V.15 ВЫБЫЛО
645	1230	Тоже.	см. № 624	ВЫБЫЛО "
646	1157	Кривые характеристик пилзного действия.	см. 587	ВЫБЫЛО 24.II.15 200г.
647	1219	Кривые зависимости веса динамо для постоянного тока. Кривые короткого замыкания динамо для трехфазного тока.	см. № 599	28.IV.15 ВЫБЫЛО 200г.
648	1804	Ручная лебедка на 10 пудов, скорость подъема 0 <sup>м</sup> 210 в сек.		28.V.03 200г.
649	1299	Ручная лебедка на 6 пудов, скорость подъема 0 <sup>м</sup> 350 в сек.		25.V.03 200г.

650V 12/313  
4

Суда № 759-768 3-го Шхота в Лодзинге  
Рариниевевь.

10.11.04

651V

К проекту лейтенанта Охловского,  
конструкция № 3.

ашка

652V

Торсмастер.

табл. IV

173  
2103

653

Линзы - указатели зазоров.  
Тюан.

табл. VII

- 1:2.

~~2103~~  
ВЫБЫЛО

654

Стержень для проверки зазоров  
одном сечении

табл. VI

в со-  
1:2.

ВЫБЫЛО  
"

655

Микрометр для измерения зазоров в  
дуплисах

табл. V

зазоров в  
м. 3" - 1/2

ВЫБЫЛО

656V

Схема работы измерителя

табл. 1A

" 173

657V

Расположение турбины и главного паро-  
провода

табл. II

" 173

658V

Принадлежности для установки рейдера  
табл. IX

м. 1 1/2 - 1/2

" 173

659V

Масленный трубопровод

табл. F

" 173

660 ✓		Трубопроводы с саммехом и шум			3 1 м
		Табл. IV.			
661 ✓		Продувательный трубопровод.	Табл. XIV.		1 м
662 ✓		Продувательный трубопровод.	Табл. XIV.		1 м.
663		Ветили приспособления для уймаков.	Табл. X.		Дан " ВЪБЫЛО
		ки размера		и 3-1 г.	
664		Прибор для измерения осадки шти-	Табл. XI.		ВЪБЫЛО
		дней турбине.		и 3-1 г.	
665 ✓	37622	Главная циркуляционная помпа			2. т. сг
666	2499	Ветили прекометра с турбиной			ВЪБЫЛО
		(вариант I)		и. в.	
667	2498	Ветили прекометра с оседкостью.			ВЪБЫЛО
		(вариант IV)		и. в.	

668	2200	Кремашер с лежкостью	н.в.	ошибка	9. VII. 16
669	2201	Литва. Ветали	н.в.	"	ВЫБЫ
670	2204	Кремашер с трешем. Вариант I	н.в.	"	
671	2280	Кремашер с лежкостью. Вариант III	н.в.	"	22. IX. 17
672	2666	Кремашер конструкции "Вейтсер"	н.в.	"	
673	97	Воздухоулавливатели для водоприемных аппаратов на 40 и 60 ведер в час	ошибка	ошибка	5. X. 95
674	192	Механический насос		ошибка	10. XI. 16
675	1297	Переносная станция для пуска в ход насоса на 800 тонн			12. XI. 01
675 <sup>2</sup>	1293	То же на 300 тонн	1/2	"	ВЫБ СМ
676	1300	Портальная станция для пуска в ход насоса на 300 тонн	1/2		16. XI. 01

677V	3403	Стихи для метрического управления и речеи	$\frac{1}{2}$		20.11.08	35 200 1215
678V	350	Стихи центрального поэта	$\frac{1}{2}$	списка	19.11.08	
679V		Летовая хлебонарядная перс. Мухомов? расад.	1:5	"		
680V		Летовая задрин расад.	"	"		
681	161	Летовая шестомесечной ма- шины, май 6 <sup>ой</sup>	н.в.	кашка		ВЫБЫЛО
682	160	Летовая, май 5.	н.в.	"		ВЫБЫЛО
683	158	Летовая, май 3.	$\frac{1}{2}$ н.в.	"		ВЫБЫЛО
684V	157	Летовая шестомесечной ма- шины, май 2.	$\frac{1}{2}$ н.в.	"		6.12.08
685V	156	Летовая, май 1.	$\frac{1}{2}$ н.в.	"		

686V Судовая паровая хлебобулочная печь сжег сибиря 15. VII. 12  
имеет. М. Т. Тихомирова Фасада.

687V Леонсе Разрезы " 15. VII. 12  
1. 2.

688 2739 Сильник и фланец водян. помп. к верт. ковшка 2. XII. 10  
пар. насосу Вертикального 8" x 7" x 8"

689 11965 Козушки к переключенному блоку 4. 6.

690 24806 Переустройство подграновых пунцов сибиря на посылке 24. I. 13  
1:200, 1:20 и 1:5

691 1621 Бронзовая шина с показанием 24. V. 63  
мелк для сверления др. ковшка

692V Патентованная угравливающая илюжная 13. 10. 1883  
Иностранный машина

693V Машина для ~~Леонсе~~ илки мотов 14. 10. 1883

694V Угравливающий насос для илюжной 11  
машины.

695V Схема электрических соединений. сибиря 20. VII. 12  
" модель " P "

696 2017 Силоуши для электрического управления 3. I. 04  
ручей. 1/2

697 V 6739 Сводная таблица основных техниче-  
ских элементов артиллерийского вооружения.

1. VI. 13

36

698 V Всема соединенная. прибор управления артиллерийским огнем. схема

699 V Инструкция. Указ за паро-двигательными машинами с механическими регуляторами.

1213.  
1213

700 V 1605 Миссией итальянских артиллерийских временных судов.

701 V 1604 Миссия сестры канонерских лодок "Русалка" и "Чародейка" и броненосного фрегата "Петропавловск".

702 V 1513 то же, итальянского броненосца "Ре д'Италия"

703 V 1612 то же, броненосцев "Беллизе", "Махетта" и "Сольферино"

704 V 1604 то же, броненосного фрегата "Минни"

705 V 1610 то же, броненосца "Торо"

706 V 1607 то же, броненосного фрегата "Петропавловск"

707 V 1608 то же, броненосцев "Монитор" и "Потарский"

708 V 1609 то же, английского броненосца "Беллерофон"

709 V 1606 то же, броненосцев "Монитор" и "Потарский"



710	1602	то же, канонерских лодок "Ручья" и "Чародейка" и броненосного фрегата "Светлячок".			
711	1603	то же, артиллерийского броненосца и "Цербер".			
712	1604	то же мониторы "Смерть" и броненосной батареи "Не дрожи меня".			
713	1605	то же, броненосная батарея "Кремль" и броненосного фрегата "Стригов".			
714	3805	Копурисемский и обманский каналы при 0°			
715	195 3/2	Стиски герметический затвора 9,2 орудия Москвитинской для Чили.	сентябрь	IX. 1914	ВЫБ...
716	196 3 13	— " — Москва — " —	"	"	ВЫБ...
717	196 2 1	то же, для утилизации.	"	"	ВЫБ...
718	196	— " — " — " —	"	"	ВЫБ...
719	197	— " — , для подачи боеприпасов	"	"	ВЫБ...
720	197	— " — " — " —	"	"	ВЫБ...
721	198	— " — , для электрооборудования	"	"	ВЫБ...
722	199	Стиски герметический 47мм орудия для Чили лист 1.	"	"	ВЫБ...

					ВЫБЫЛО	37
723	199	то же, <del>Крестьянские</del> лист 2			списка	сент. 1914
724	199	то же, <del>Листов</del>		лист 3.	"	"
725	199	то же, "		лист 4.	"	"
726	200	то же, <del>инструментов</del> для 9,2 орудий, л. 1			"	"
727	200	то же	"	, л. 2.	"	"
728	200	"	"	, л. 3.	"	"
729	200	"	"	, л. 4	"	"
730	200	"	"	, л. 5.	"	"
731	201	"	"	, <del>принадлежности</del> для 9,2 орудий, л. 1	"	"
732	"	"	"	, л. 2	"	"
733	195	"	"	<sup>забора</sup> запасных частей для 9,2 орудий, л. 1	"	"
734	194	"	"	для <del>мех.</del> л. 3 книжки заправки.	"	"
735	"	"	"	"	"	"
736	"	"	"	"	"	"
737	193	"	"	<sup>барбета</sup> запасных частей для орудия диаметр 9,2 арт. желановки, л. 4.	"	"

238	193	ТО же,	Иностранцы.	лист 3.	символ	ВЫБЫЛО
239	193	ТО же,	Лист	лист-2.	"	ВЫБЫЛО
240	"	ТО же,	"	лист-1	"	ВЫБ
241	192	ТО же,	9,2 арматуровки для Чили.		"	ВЫБЫЛО
242		Заключительная перевозочная трубка. передатчик.	1/2 н.б.	лист 1.		ВЫБЫЛО
		Сваренная перевозочная трубка.	1/2			
243		Бронз. тройник 25x10x25 мм. для по- ровых труб низкого давления.			н.б.	ВЫБЫЛО
244		Листок - 10x10x10 мм.				ВЫБЫЛО
245		Бронзовая соединительная гайка для перовых труб вн. d = 20 мм.			н.б.	
		Бронзовая тройник 12,5x12,5x12,5 мм. для перовых труб низк. давления.			н.б.	ВЫБЫЛО
246		Бронз. напудренный штекер d = 10 мм. для перов. труб низк. давления.				ВЫБЫЛО
		Листок d = 19 мм.			н.б.	

747

Бронз. тройник 12,5 x 20 x 12,5 мм. для паров. труб низкого давления и ~~и~~ 25 x 25 x 12,5 мм.

н. в.

ВЫБЫЛО

748

Бронз. четверник 38 x 25 x 25 x 38 мм. для паров. труб низк. давления.

Бронз. тройник 12,5 x 10 x 10 мм. для паров. труб низкого давления.

н. в.

ВЫБЫЛО

749

Бронз. соединительная гайка для паровых труб вн. d = 15 мм. Бронз. соединительная гайка для паровых труб вн. d = 25 мм.

н. в.

ВЫБЫЛО

750

Люссе d = 15 мм. и 10 мм.

н. в.

ВЫБЫЛО

751

Коробка рамы

ВЫБЫЛО

В данной книге

записаны следующие числа

Итого в теле...  
глаз...  
Подпись...  
Михай...

м. м. 511<sup>а</sup> и 675<sup>а</sup>

751. 808.

2 1/2 мм; 453

55

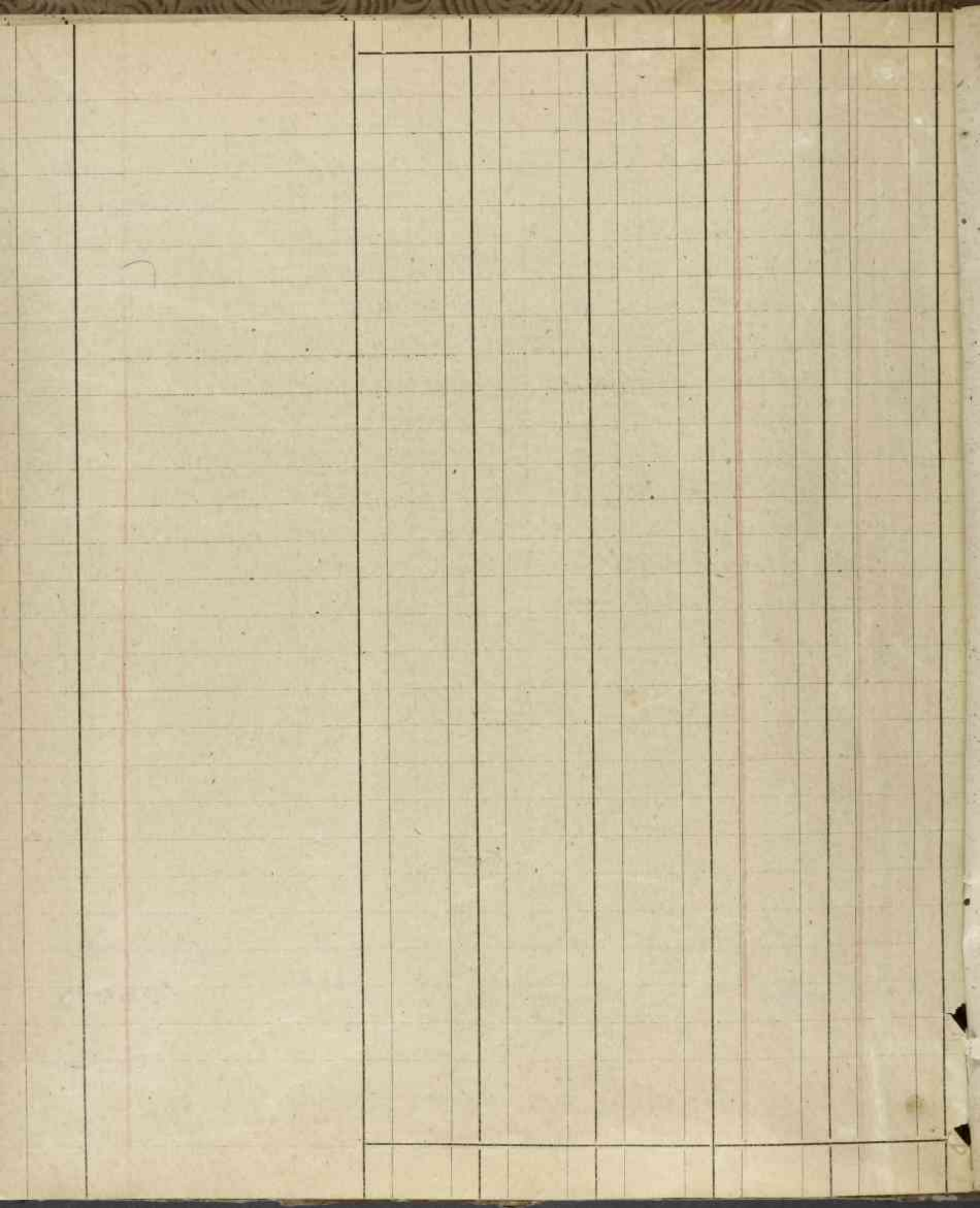
1 = 225  
2 = 225

арх м. а. м. 37

37 34

В виду неправильного подбора, некорр. — 6/41 497.  
м. м. у краевыми чертами: 808", 453", 551" —

бу...  
вер...



39 /

ГАУ МВД СССР

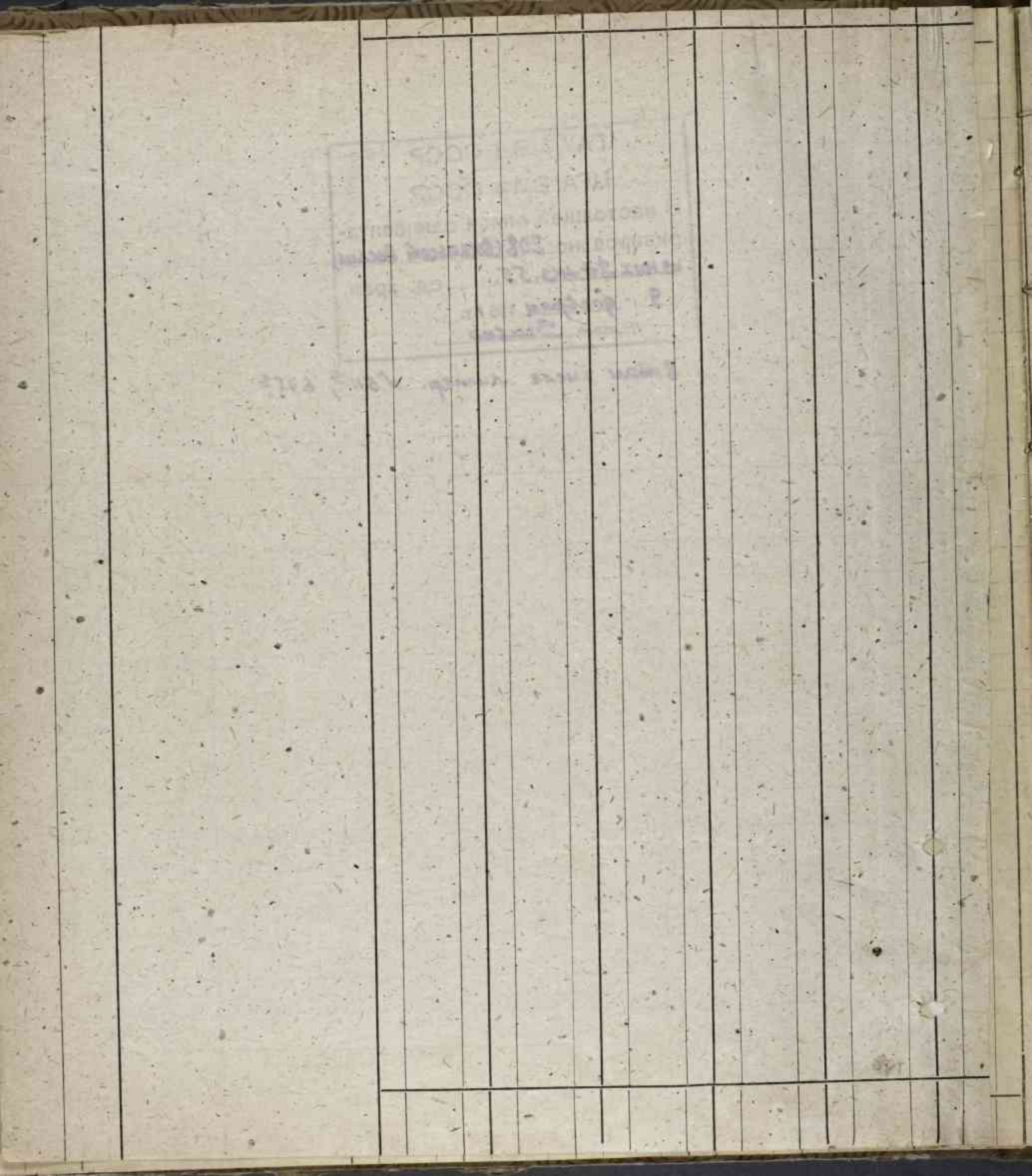
ЦГА ВМФ СССР

В настоящей описи заинвентаризировано: 808 (восемьсот восемь) из них 2<sup>х</sup> из 55.. ед. хран.

9 февраля 1951 г.

Подпись Зенько

В том числе литер. № 511<sup>а</sup>, 675<sup>а</sup>



№№ п/п.	Делопр. или старый инвен- тарный №	Заголовок единицы хранения	Даты начала и окончания еди- ницы хранения (крайние даты)	Количество листов	Отметки
		<u>Англия</u>			
752 ✓		Силуэты кораблей английско- го флота: броненосцев II и III клас- са, броненосцев береговой оборо- ны и броненосных крейсеров (76x57 см, бумага) M I:1000	/1905/	2	
753 ✓		Т о ж е Крейсеров II и III класса (73x56 см, бумага) M I:1000	/1905/	1	
754 ✓		Т о ж е Скаутов, судов особого наз- начения, минных лодок и минонос- цев (57x64 см, бумага) M I:1000	/1905/	2	
755 ✓		Т о ж е Английский броненосец "Вик- ториа" (Victoria) Продольный разрез (247x53 см, калька) M: I/4=I'	июнь 1885г.	I	
756 ✓		Т о ж е Поперечный разрез впереди и позади района двойного дна. (47x70 см, калька) M: I/2=I'	июнь 1885г.	I	
757 ✓		Т о ж е Конструктивный мидель- шпангоут. (67x71 см, калька) M: I/2=I'	1885	I	
758 ✓		Т о ж е Теоретический чертеж (330x82 см, калька) M: I/4=I'	июнь 1885г.	I	
759 ✓		Т о ж е Поперечные сечения трюма (173x54 см, калька)	июнь 1885г.	I	



№№ п/п.	Делопр. или старый инвен- тарный №	Заголовок единицы хранения	Даты начала и окончания еди- ницы хранения (крайние даты)	Количество листов	Отметки
760 ✓		Английский броненосец "Сан-Парель" ("Sans Pareil") План верхней палубы (250x53 см, калька) М: 1/4" = 1'	ИЮНЬ 1885г.	I	
761 ✓		Т о ж е План нижней палубы (249x54 см, калька) М: 1/4" = 1'	ИЮНЬ 1885г.	I	
762 ✓		Т о ж е План платформы (249x57 см, калька) М: 1/4" = 1'	ИЮНЬ 1885г.	I	
763 ✓		Т о ж е План спардека (175x53 см, калька) М: 1/4" = 1'	ИЮНЬ 1885г.	I	
764 ✓		Т о ж е Детали тарана (139x49 см, калька) М: 1/2" = 1'	/1885/	I	
765 ✓		Английский броненосец "Родней" (Rodney) Конструктивный мидель-шпан- гоут (58x74 см, калька) М: 1/2" = 1'		I	
766 ✓		Английский броненосец "Темпер" ("Temeraize") Поперечные разрезы котель- ного и машинного отделений. (49x74 см, восковка) М: 1/4" = 1'	6 апреля 1875г.	I	
767 ✓		Т о ж е Поперечный разрез машинного отделения. Расположение водоот- ливных труб (44x39 см, восковка) М: 1/4" = 1'	30 декабря 187...г.	I	

41

№№ п/п.	Делопр. или старый инвен- тарный №	Заголовок единицы хранения	Даты начала и окончания еди- ницы хранения (крайние даты)	Количество листов	Отметки
768 ✓		Английский броненосец "Темерер" ("Temeraire") Поперечный разрез котель- ного отделения. Расположение водоотливных труб. (53x40 см, восковка) М: 1/4" = 1'	30 декабря 187... г.	I	
769 ✓		Английский броненосец "Сьюперб" ("Superb") Продольный разрез (233x43 см, калька). М: 1/4" = 1'	22 февраля 1873 г.	I	
770 ✓		Т о ж е Конструктивный мидель- шпангоут (102x75 см; калька) М: 1/2" = 1'	24 мая 1873 г.	2	
771 ✓		Т о ж е Теоретический чертёж (276x72 см, восковка) М: 1/4" = 1'	24 марта 5 апреля 1873 г.		
772 ✓		Т о ж е План полубака (50x35 см; калька) М: 1/4" = 1'	22 февраля 1873 г.	I	
773 ✓		Т о ж е План юта (300x400 см; калька) М: 1/4" = 1'	22 февраля 1873 г.	I	
774 ✓		Т о ж е Палуба над батареей (64x42 см, калька) М: 1/4" = 1'	22 февраля 1873 г.	I	
775 ✓		Т о ж е План главной палубы (217x55 см, калька) М: 1/4" = 1'	22 февраля 1873 г.	I	
776 ✓		Т о ж е План средней палубы (215x47 см, калька) М: 1/4" = 1'	22 февраля 1873 г.	I	

№№ п/п.	Делопр. или старый инвен- тарный №	Заголовок единицы хранения	Даты начала и окончания еди- ницы хранения (крайние даты)	Количество листов	Отметки
777 ✓		Английский броненосец "Сьюперб" ("Superb") План нижней палубы "(210x48см, калька) М:1/4=1'	22 февраля 1873г.	I	
778 ✓		Т о ж е План трюма и поперечные се- чения по трюму "(212x60см, калька) М:1/4=1'	22 февраля 1873г.	I	
779 ✓		Т о ж е Схема парусности "(86x50см, восковка) М:1/16=1'	7 марта 1875г.	I	
780 ✓		Т о ж е Схема парусного вооружения (66x39см, калька) М:1/16=1'	26 октября 1872г.	I	
781 ✓		Т о ж е Схема, показывающая толщину броневых плит и деревянных по- душек под броню. "(50x62см; калька) М:1/2	24 марта 1873г.	I	
782 ✓		Т о ж е Часть плана трюма. Дополни- тельная вентиляция машинного отделения (42x48см; калька) М:1/4=1'	6 августа 1875г.	I	
783 ✓		Т о ж е Рулевое устройство. Продоль- ный разрез (81x49см; восковка) М:1/4=1'	17 июня 1875г.	I	
784 ✓		Т о ж е Рулевое устройство. Провод- ка штуртросса. План (82x49см; восковка) М:1/4=1'	17 июня 1875г.	I	

№№ п/п.	Делопр. или старый инвентарный №	Заголовок единицы хранения	Даты начала и окончания единицы хранения (крайние даты)	Количество листов	Отметки
785 ✓		<p>Английский 12-пушечный броненосный фрегат "Херкьюлес" ("Hercules")          Теоретический чертеж (249x63см, калька)          М: 1/4" = 1'</p>	Завгуста 1865г.	I	✓
786 ✓		<p>То же          Боковой практический чертеж (продольный разрез). (205x37см, калька)          М: 1/4" = 1'</p>	Завгуста 1865г.	I	✓
787 ✓		<p>То же          План верхней палубы (194x41см, калька)          М: 1/4" = 1'</p>	Завгуста 1865г.	I	✓
788 ✓		<p>То же          План верхней палубы (205x38см, калька)          М: 1/4" = 1'</p>	28сентяб. 1868г.	I	✓
789 ✓		<p>То же          План батарейной палубы (190x46см, калька)          М: 1/4" = 1'</p>	Завгуста 1865г.	I	✓
790 ✓		<p>План нижней палубы (209x46см, калька)          М: 1/4" = 1'</p>	28сентяб. 1868г.	I	✓
791 ✓		<p>То же          План грюма (207x46см, калька)          М: 1/4" = 1'</p>	8сентября 1868г.	I	✓
792 ✓		<p>То же          Стальные мачты (177x50см, калька)          М: 1/4" = 1', (детали 1 1/2" = 1')</p>		I	✓
793 ✓		<p>То же          Миделевое сечение (45x61см, калька)          М: 1/2" = 1'</p>	Завгуста 1865г.	I	✓

№№ п/п.	Делопр. или старый инвентарный №	Заголовок единицы хранения	Даты начала и окончания единицы хранения (крайние даты)	Количество листов	Отметки
794 ✓		Английский броненосный фрегат "Херкьюлес" ("Hercules") Эскиз 8" и 9" броневых плит для опытов путем расстрела (69x44 см, калька) М: 1" = 1'	2 марта 1865 г.	I	
795 ✓		Т о ж е Эскиз 8" и 9" броневых плит с показанием попаданий 600-фунтовых (7.12.1865 г.) и 300-фунтовых (21.06.1865 г.) снарядов. (31x28 см, калька)	13 апреля 1866 г.	I	
796 ✓		Английский броненосный фрегат "Нортхамберленд" ("Northumberland") Теоретический чертеж (340x73 см, калька) М: 1/4" = 1'	Июля 1863 г.	I	
797 ✓		Т о ж е Миделевое сечение (91x81 см, ватман) М: 1/2" = 1'	/1863 г./	I	
798 ✓		Т о ж е Схема парусности (92x36 см, восковка) М: 1/16" = 1'	20 февраля 1864 г.	I	
799 ✓		Т о ж е Устройство для отваливания откидного борта, носовая часть (93x67 см, калька) М: 1/2" = 1'	3 августа 1865 г.	I	
800 ✓		Английский броненосец "Эджинкорт" ("Edinburgh") Якорное устройство (94x53 см, калька) М: 1/2" = 1'	19 мая 1864 г.	I	
801 ✓		Английский винтовой паровой бронированный фрегат с железным корпусом "Вэлиант" ("Valiant") Спецификация по корпусу (32x20, рукопись)			

№№ п/п.	Делопр. или старый инвентарный №	Заголовок единицы хранения	Даты начала и окончания единицы хранения (крайние даты)	Количество листов	Отметки
802 ✓		Батареинный броненосец "Ройал Алфред" ("Royal Alfred") Теоретический чертёж (125x65см, калька) М: 1/4" = 1'	16 октября 1864 г.	I	
803 ✓		Т о ж е Боковой вид (189x46см, восковка) М: 1/4" = 1'	16 октября 1864 г.	I	
804 ✓		Т о ж е Миделевое сечения (67x66см, восковка) М: 1/2" = 1'	16 октября 1864 г.	I	
805 ✓		Т о ж е План верхней палубы (146x47см, восковка) М: 1/4" = 1'	/1864/	I	
806 ✓		Т о ж е План нижней палубы (171x46см, восковка) М: 1/4" = 1'	16 октября 1864 г.	I	
807 ✓		Т о ж е План грюма и поперечные сечения (168x53см, калька) М: 1/4" = 1'	16 октября 1864 г.	I	
808 ✓		Английский батареинный броненосец, Т о ж е Схема парусного вооруже- ния (60x43см, калька) М: 1/16" = 1'	16 октября 1864 г.	I	
809 ✓		Т о ж е Растяжка броневых плит (190x41см, восковка) М: 1/4" = 1'	16 октября 1864 г.	I	
810 ✓		Т о ж е Чертежи броневых плит ко- мовой части корабля (100x60см, калька) М: 1/2" = 1'	16 октября 1864 г.	I	

№№ п/п.	Делопр. или старый инвен- тарный №	Заголовок единицы хранения	Даты начала и окончания еди- ницы хранения (крайние даты)	Количество листов	Отметки
811 ✓		Английский броненосец "Ройал Алфред" ("Royal Alfred") Расположение вентиляцион- ной трубы (План и боковое се- чение) (171x33 см, восковка) М: 1/4 = 1'	16 октября 1864 г.	1	
812 ✓		Английский броненосный фрегат "Ройал Оук" ("Royal Oak") Миделевое сечение (70x63 см, ватман) М: 1/2 = 1'	14 мая 1863 г.	1	
813 ✓		Т о ж е Теоретический чертёж (245x64 см, бумага) М: 1/4" = 1'	14 мая 1863 г.	1	
814 ✓		Английский броненосец "Гектор" ("Hector") Продольный разрез (210x43 см, восковка) М: 1/4" = 1'	16 октября 1864 г.	1	
815 ✓		Т о ж е План верхней палубы (194x67 см, восковка) М: 1/4" = 1'	16 октября 1864 г.	1	
816 ✓		Т о ж е План нижней палубы (187x63 см, восковка) М: 1/4" = 1'	16 октября 1864 г.	1	
817 ✓		Т о ж е Миделевое сечение (49x80 см, восковка) М: 1/2" = 1'	16 октября 1864 г.	1	
818 ✓		Английский батарейный бро- носец "Ройял Соверен" ("Royal Sovereign") План жилой палубы (146x44 см, калька) М: 1/4" = 1'	11 октября 1862 г.	1	

№№ п/п.	Делопр. или старый инвен- тарный №	Заголовок единицы хранения	Даты начала и окончания еди- ницы хранения (крайние даты)	Количество листов	Отметки
819 ✓		Английские батарейные бро- ноносцы "Дифенс" и "Ресистанс" ("Defence" и "Resistance") Конструктивный мидель- шпангоут (42x60см, калька) М: 1/2"=1'	Июля 1863г.	I	
820 ✓		Т о ж е План верхней палубы (190x52см, калька) М: 1/4"=1'	Июля 1863г.	I	
821 ✓		Т о ж е План батарейной палубы (188x43см, калька) М: 1/4"=1'	Июля 1863г.	I	
822 ✓		Т о ж е План нижней палубы (176x45см, калька) М: 1/4"=1'	Июля 1863г.	I	
823 ✓		Т о ж е План трюма и поперечные сечения (184x56см, калька) М: 1/2"=1'	Июля 1863г.	I	
824 ✓		Английские броненосцы "Уорриор" ("Warrior") и "Блэк Принс" ("Black Prince") Продольный разрез и вид сверху. М: 1/4"=1'	7 марта 1862г.	I	
825 ✓		Т о ж е План главной палубы (131x27см, восковка) М: 1/8"=1'	Февраль 1862г.	I	
826 ✓		Т о ж е Планы нижней палубы и трюма, поперечные сечения. (128x51см, восковка) М: 1/8"=1'	Февраль 1862г.	I	



№№ п/п.	Делопр. или старый инвен- тарный №	Заголовок единицы хранения	Даты начала и окончания еди- ницы хранения (крайние даты)	Количество листов	Отметки
827 ✓		Английский броненосец "Блэк Принс" ( <i>Black Prince</i> ) Якорный шпиль (77x56см, калька) М: 1" = 1'	31 января 1865г.	I	
828 ✓		Проект батарейного корабля с 2 - 9", 2 (234мм) орудиями. Продольный разрез и план верхней палубы. (100x55см, синька) М: 1/8" = 1'	12 ноября 1891г.	I	
829 ✓		Английский броненосец берег. обор. "Орайон" ( <i>Orion</i> ) Вид сбоку и теоретический чертеж (224x58см, восковка) М: 1/4" = 1'	28 апреля 1878г.	I	
830 ✓		Т о ж е План верхней палубы (170x46см, восковка) М: 1/4" = 1'	28 апреля 1878г.	I	
831 ✓		Т о ж е План главной палубы (170x46см, восковка) М: 1/4" = 1'	28 апреля 1878г.	I	
832 ✓		Т о ж е План нижней палубы (173x49см, восковка) М: 1/4" = 1'	28 апреля 1878г.	I	
833 ✓		Т о ж е План трюма и поперечные сечения. (176x60см, восковка) М: 1/4" = 1'	28 апреля 1878г.	I	
834 ✓		Т о ж е План палубы, расположен- ной над центральной батареей. (59x48см, восковка) М: 1/4" = 1'			

№№ п/п.	Делопр. или старый инвен- тарный №	Заголовок единицы хранения	Даты начала и окончания еди- ницы хранения (крайние даты)	Количество листов	Отметки
835	✓	<p>Английский броненосец бере- говой обороны "Орайон" (<i>Orion</i>) Схема парусности (65x31 см, восковка) М: 1/16" = 1'</p>	<p>28 апреля 1878 г.</p>	<p>I</p>	
836	✓	<p>Т о ж е Миделевое сечение, сечение по 102 шп. (90x61 см, восковка) М: 1/2" = 1'</p>	<p>28 апреля 1878 г.</p>	<p>I</p>	
837	✓	<p>Английский низкобортный ба- шеный броненосец с 4-600 фун- товыми орудиями и 13" брониро- ванием. Вид сбоку и спереди (57x44 см, бумага) М: 1" = 15'</p>	<p>27 ноября 1868 г.</p>	<p>I</p>	
838	✓	<p>Т о ж е Продольный разрез и вид сверху. (57x44 см, бумага) М: 1" = 15'</p>	<p>27 ноября 1868 г.</p>	<p>I</p>	
839	✓	<p>Т о ж е План верхнего и нижнего ярусов, надстройки, план нижней палубы. (57x44 см, бумага) М: 1" = 15'</p>	<p>27 ноября 1868 г.</p>	<p>I</p>	
840	✓	<p>Английский броненосец в 3633 тонны с двумя установками для 4-х 300 фунтовых орудий. Продольный разрез (194x47 см, ватман) М: 1/4" = 1'</p>	<p>23 мая 1864 г.</p>	<p>I</p>	
841	✓	<p>Т о ж е Миделевое сечение (54x72 см, ватман) М: 1/2" = 1'</p>	<p>23 мая 1864 г.</p>	<p>I</p>	
842	✓	<p>Т о ж е План верхней палубы (186x44 см, ватман) М: 1/4" = 1'</p>	<p>23 мая 1864 г.</p>	<p>I</p>	

№№ п/п.	Делопр. или старый инвен- тарный №	Заголовок единицы хранения	Даты начала и окончания еди- ницы хранения (крайние даты)	Количество листов	Отметки
843 ✓		Английский броненосец в 3633 тонны с двумя установками для 4-х 300 фунтовых орудий. План верхней палубы, углы обстрела орудий (190x46см, ватман) М:1/4"=1,	23мая 1864г.	I	
844 ✓		Т о ж е План главной палубы (194x45см, ватман) М:1/4"=1,	23мая 1864г.	I	
845 ✓		Т о ж е План трюма и поперечное сечение (188x65см, ватман) М:1/4"=1,	23мая 1864г.	I	
846 ✓		Т о ж е Поперечный разрез впер- еди и позади района двойного дна (48x64см, ватман) М:1/2"=1,	23мая 1864г.	I	
847 ✓		Т о ж е Теоретический чертеж (238x67см, ватман) М:1/4"=1,	23мая 1864г.	I	
848 ✓		Т о ж е Схема парусности (70x44см, ватман) М:1/16"=1,	23мая 1864г.	I	
849 ✓		Броненосец береговой оборо- ны "Пеллес" ("Pallas") Продольный разрез (172x45см, восковка) М:1/4"=1,	12мая 1864г.	I	
850 ✓		Т о ж е Конструктивный мидель-штан- гоут (59x60см, восковка) М:1/2"=1,	12мая 1864г.	I	

№№ п/п.	Делопр. или старый инвен- тарный №	Заголовок единицы хранения	Даты начала и окончания еди- ницы хранения (крайние даты)	Количество листов	Отметки
851 ✓		Броненосец береговой обо- роны "Пеллес" (" <i>Pallas</i> ") Теоретический чертеж (198x50см, восковка) М: 1/4" = 1'	12 мая 1864 г.	I	
852 ✓		Т о ж е План нижней палубы (146x35см, восковка) М: 1/4" = 1'	11 мая 1864 г.	I	
853 ✓		Т о ж е План верхней палубы (142x41см, восковка) М: 1/4" = 1'	11 мая 1864 г.	I	
854 ✓		Т о ж е План трюма и поперечные сечения (144x55см, восковка) М: 1/4" = 1'	11 мая 1864 г.	I	
855 ✓		Т о ж е Схема парусности (59x34см, калька) М: 1/200	3 сентября 1866 г.	I	
856 ✓		Т о ж е Рулевое устройство. Про- дольный разрез и план. (94x56см, восковка) М: 1/4" = 1'	22 августа 1865 г.	I	
857 ✓		Т о ж е Командирская рубка (71x54см, восковка) М: 1:15	3 октября 1865 г.	I	
858 ✓		Т о ж е Новая носовая оконечность Продольный разрез и теоретичес- кий чертеж (103x90см, восковка) М: 1/2" = 1'	31 января 1866 г.	I	
859 ✓		Английский броненосец "Инфлексибл" (" <i>Inflexible</i> ") Схема бронирования (вид сбоку и сверху) и основные эле- менты корабля (33x25см, литограф.) М: 1/500		I	

№№ п/п.	Делопр. или старый инвен- тарный №	Заголовок единицы хранения	Даты начала и окончания еди- ницы хранения (крайние даты)	Количество листов	Отметки
860 ✓		<p>Английские броненосцы "Де- вастейшен" ("Devastation") и "Тандерер" ("Thunderer") Схема бронирования (вид сбоку и сверху) и основные эле- менты кораблей (33x24 см, литография) М: I/500</p>		I	
861 ✓		<p>Английские броненосцы "Эйд- жекс и "Агамемнон" ("Ajax" и "Agamemnon") Схема бронирования (вид сбоку и сверху) и основные эле- менты кораблей (33x25 см, литография) М: I/500</p>		I	
862 ✓		<p>Английский броненосец "Сью- пер" ("Superb") Схема бронирования (вид сбоку и сверху) и основные эле- менты корабля (33x25 см, литогр.) М: I/500</p>		I	
863 ✓		<p>Английские броненосцы "Оде- шиус", "Инвинсибл", "Айрон Дьюк", "Суифтшер", "Трайумф" ("Audacious", "Invincible", "Iron Duke", "Swiftsure", "Triumph") Схема бронирования (вид сбоку и сверху) и основные эле- менты кораблей (33x25 см, литогр.) М: I/500</p>		I	
864 ✓		<p>Английский броненосец "Беллерофон" ("Bellorophon") Схема бронирования (вид сбоку) и основные элементы ко- рабля (33x25 см, литограф.) М: I/500</p>		I	
865 ✓		<p>Английский броненосец "Рэсистенс" ("Resistance") Схема бронирования (вид сбоку) и основные элементы ко- рабля (33x25 см, литография) М: I/500</p>		I	

№№ п/п.	Делопр. или старый инвентарный №	Заголовок единицы хранения	Даты начала и окончания единицы хранения (крайние даты)	Количество листов	Отметки
866	✓	<p>Английские броненосцы "Мэгдела", "Сайклопс", "Хайдра", "Хикейт", "Гордон" (<i>„Magdala“, „Cyclops“, „Hydra“, „Hecate“, „Gordon“</i>)</p> <p>Схема бронирования (вид сбоку и сверху) и основные элементы кораблей (33x25см, литогр.)</p> <p>М:1/500</p>		I	
867	✓	<p>Английские броненосцы "Скорпион", "Вайверн" (<i>„Scorpion“, „Wivern“</i>)</p> <p>Схема бронирования (вид сбоку) и основные элементы кораблей (33x25см, литография).</p> <p>М:1/500</p>		I	
868	✓	<p>Английский броненосец "Шэннон" (<i>„Shannon“</i>)</p> <p>Схема бронирования (вид сбоку и сверху) и основные элементы корабля (33x25см, литогр.)</p> <p>М:1/500</p>		I	
869	✓	<p>Английские броненосцы "Нэлсон", "Нортхэмптон" (<i>„Nelson“, „Northampton“</i>)</p> <p>Схема бронирования (вид сбоку и сверху) и основные элементы кораблей (33x25см, литография)</p> <p>М:1/500</p>		I	
870	✓	<p>Английский броненосный крейсер "Кинг Элфрид" (<i>„King Alfred“</i>)</p> <p>Общий вид главной паровой машины мощностью в 15000лс. (127x87см, калька)</p> <p>М:3/4"=1'</p>	б/д	I	
871	✓	<p>Проект 2-х винтового броненосного крейсера водоизмещением 7000т. фирмы Ярроу.</p> <p>Продольный разрез (244x61см, восковка)</p> <p>М:1/4"=1'</p>	15 октября 1888г.	I	

№№ п/п.	Делопр. или старый инвен- тарный №	Заголовок единицы хранения	Даты начала и окончания еди- ницы хранения (крайние даты)	Количество листов	Отметки
872 ✓		Проект 2-х винтового бро- неносного крейсера водоизме- щением 7000 тонн фирмы Ярроу. План верхней палубы (240x66см, восковка) М:1/4"=1,	15 октября 1888г.	1	
873 ✓		Т о ж е План главной палубы (224x59см, восковка) М:1/4"=1,	15 октября 1888г.	1	
874 ✓		Т о ж е План броневой палубы (244x60см, восковка) М:1/4"=1,	15 октября 1888г.	1	
875 ✓		Проект стального защищен- ного (броненосного) крейсера водоизмещением 7000 тонн фирмы Ярроу Миделевое сечение (53x70см, восковка) М:1/2"=1,	1888г.	1	
876 ✓		Английские броненосные фрегаты "Нельсон" и "Нортхэм- птон" (" <i>Nelson</i> " и " <i>Northampton</i> ") План верхней палубы (203x51см, калька) М:1/4"=1,	7 января 1875г.	1	
877 ✓		Т о ж е План батарейной палубы (194x49см, калька) М:1/4"=1,	7 января 1875г.	1	
878 ✓		Т о ж е План нижней палубы (190x41см, калька) М:1/4"=1,	7 января 1875г.	1	
879 ✓		Т о ж е План платформы (185x43см, калька) М:1/4"=1,	7 января 1875г.	1	

№№ п/п.	Делопр. или старый инвен- тарный №	Заголовок единицы хранения	Даты начала и окончания ед- ицы хранения (крайние даты)	Количество листов	Отметки
880	✓	<p>Английские броненосные фрегаты "Нельсон" и "Нортхэмп- тон" ("<i>Nelson</i>" и "<i>Northampton</i>") План трюма и поперечные сечения (189x69см, калька) М: 1/4"=1'</p>	<p>7 января : 1875г.</p>	I	
881	✓	<p>Английский броненосный фрегат "Нельсон" ("<i>Nelson</i>") <del>Форштевень</del> <del>Миделевое сечение</del> (56x76см, калька) М: 1/2"=1'</p>	<p>7 января : 1875г.</p>	I	
882	✓	<p>Т о ж е Детали форштевня (76x58см, калька) М: 1/2"=1'</p>	<p>7 января : 1875г.</p>	I	
883	✓	<p>Английский броненосный фрегат "Кэлидония" ("<i>Caledonia</i>") Схема парусного воору- жения (66x43см, восковка) М: 1/16"=1'</p>	<p>6 сентября 1866г.</p>	I	
884	✓	<p>Английский броненосный фрегат "Лорд Уорден" ("<i>Lord Warden</i>") Теоретический чертеж М: (237x57см, восковка) М: 1/4"=1'</p>	<p>7 июля 1864г.</p>	I	
885	✓	<p>Английский крейсер "Конст- энс" ("<i>Constance</i>") Экспликация к чертежам мачт. (42:36см, бумага)</p>	<p>1884г.</p>	I	
886	✓	<p>Т о ж е. Фок, грот и бизань-мачты и их оборудование М: 1/2"=1' (130x57см, калька)</p>	<p>11 апреля 1884г.</p>	I	
887	✓	<p>Проект эскадренного мино- носца фирмы Торникрафт. Продольный разрез и план верхней палубы (86x53см, синька) М: 1/8"=1'</p>	<p>17 января 1902г.</p>	I	



№№ п/п.	Делопр. или старый инвен- тарный №	Заголовок единицы хранения	Даты начала и окончания еди- ницы хранения (крайние даты)	Количество листов	Отметки
888 ✓		Торпедный таран "Полифемус" (Англия) (" <i>Polyphemus</i> ") Продольный разрез (170x42 см, калька) М: 1/4" = 1'	23 ноября 1878 г.	I	
889 ✓		Английский торпедный таран "Полифемус" (" <i>Polyphemus</i> ") Теоретический чертеж (корпус и бок) (203x28 см, калька) М: 1/4" = 1'	23 ноября 1878 г.	I	
890 ✓		Т о ж е План трюма и попереч- ное сечение (173x55 см, калька) М: 1/4" = 1'	23 ноября 1873 г.	I	
891 ✓		Т о ж е Кормовая часть (от 76 шп.) Продольный разрез и детали. (98x50 см, калька) М: 1/2" = 1'	13 ноября 1873 г.	I	
892 ✓		Миноноска фирмы Торникрафт Вид сбоку (94x18 см, калька) М: 3/8" = 1'	16 мая 1880 г.	I	
893 ✓		Т о ж е Продольный разрез (90x18 см, калька) М: 3/8" = 1'	16 мая 1880 г.	I	
894 ✓		Английский шлюп "Баззард" (" <i>Buzzard</i> ") Водоизмещением 1075 т. Продольный разрез (140x32 см, калька) М: 1/4" = 1'	12 января 1887 г.	I	
895 ✓		Т о ж е Конструктивный мидель- шпангоут (62x41 см, калька) М: 1/2" = 1'	12 января 1887 г.	I	
896 ✓		Т о ж е Теоретический чертеж (165x38 см, калька) М: 1/4" = 1'	12 января 1887 г.	I	

№№ п/п.	Делопр. или старый инвен- тарный №.	Заголовок единицы хранения	Даты начала и окончания ед- ницы хранения (крайние даты)	Количество листов	Отметки
897 ✓		Английский шлюп "Баззард" ("Bazzard") План бока и юта (78x32см, калька) М: 1/4" = 1'	12 января 1887г.	1	
898 ✓		Т о ж е План верхней палубы (140x34см, калька) М: 1/4" = 1'	12 января 1887г.	1	
899 ✓		Т о ж е План нижней палубы (143x30см, калька) М: 1/4" = 1'	12 января 1887г.	1	
900 ✓		Т о ж е План трюма (132x33см, калька) М: 1/4" = 1'	12 января 1887г.	1	
901 ✓		Т о ж е Поперечные разрезы по трюму (117x28см, калька) М: 1/4" = 1'	12 января 1887г.	1	
902 ✓		Т о ж е Схема парусного вооружения (47x32см, калька) М: 1/16" = 1'	12 января 1887г.	1	
903 ✓		Английский шлюп "Карморент" ("Carmorant") Миделевое сечение (37x54см, восковка) М: 1/2" = 1'	12 ноября 1874г.	1	
904 ✓		Т о ж е План полубака (57x31см, восковка) М: 1/2" = 1'	12 ноября 1874г.	1	
905 ✓		Т о ж е Вентиляция угольных ям. (70x55см, восковка) М: 1/4" = 1'	/1874г./	1	

№№ п/п.	Делов. или старый инвен- тарный №	Заголовок единицы хранения	Даты начала и окончания еди- ницы хранения (крайние даты)	Количество листов	Отметки
906	✓	Проект броненосной 2-х вин- товой канонерской лодки англий- ской фирмы "Даджен" (Лондон) Продольный разрез и план главной палубы (177x61 см, восковка) М: 1/4" = 1'	23 июня 1865г.	I	
907	✓	Т о ж е Миделевое сечение (69x51 см, восковка) М: 1/2" = 1'	23 июня 1865г.	I	
908	✓	Английские канонерские лод- ки типа "Альбакор" (" <i>Albacore</i> ") Продольный разрез (104x39 см, восковка) М: 1/4" = 1'	19 ноября 1881г.	I	
909	✓	Т о ж е Миделевое сечение (60x39 см, восковка) М: 1/4" = 1'	19 ноября 1881г.	I	
910	✓	Т о ж е Теоретический чертеж (126x40 см, восковка) М: 1/4" = 1'	19 ноября 1881г.	I	
911	✓	Т о ж е План и сечение полубака (54x34 см, восковка) М: 1/4" = 1'	19 ноября 1881г.	I	
912	✓	Т о ж е План верхней палубы (98x32 см, восковка) М: 1/4" = 1'	19 ноября 1881г.	I	
913	✓	Т о ж е План нижней палубы (99x33 см, восковка) М: 1/4" = 1'	19 ноября 1881г.	I	
914	✓	Т о ж е План трюма (102x23 см, восковка) М: 1/4" = 1'	19 ноября 1881г.	I	

№№ п/п	Делопр. или старый инвен- тарный №	Заголовок единицы хранения	Даты начала и окончания еди- ницы хранения (крайние даты)	Количество листов	Отметки
915	✓	Английские канонерские лод- ки типа "Альбакор" (" <i>Albacore</i> ") Поперечное сечение (54x42см, восковка) М: 1/4" = 1'	19 ноября 1881г.	I	
916	✓	Т о ж е Схема парусного воору- жения (70x45см, восковка) М: 1/8" = 1'	19 ноября 1881г.	I	
917	✓	Английские канонерские лод- ки "Долфин" и "Уондерер" (" <i>Dolphin</i> " и " <i>Wanderer</i> ") Продольный разрез (117x33см, восковка) М: 1/4" = 1'	19 ноября 1881г.	I	
918	✓	Т о ж е Миделевое сечение (43x41см, восковка) М: 1/2" = 1'	19 ноября 1881г.	I	
919	✓	Т о ж е Теоретический чертеж (157x63см, восковка) М: 1/4" = 1'	19 ноября 1881г.	I	
920	✓	Т о ж е Планы юта и бака (70x35см, восковка) М: 1/4" = 1'	19 ноября 1881г.	I	
921	✓	Т о ж е Верхняя палуба (117x42см, восковка) М: 1/4" = 1'	19 ноября 1881г.	I	
922	✓	Т о ж е Нижняя палуба (115x31см, восковка) М: 1/4" = 1'	19 ноября 1881г.	I	
923	✓	Т о ж е План грюма (104x37см, восковка) М: 1/4" = 1'	19 ноября 1881г.	I	

№№ п/п.	Делопр. или старый инвен- тарный №	Заголовок единицы хранения	Даты начала и окончания еди- ницы хранения (крайние даты)	Количество листов	Отметки
924 ✓		Английские канонерские лодки "Долфин" и "Уондерер" ("Dolphin" и "Wanderer") Поперечное сечение (75x43 см, восковка) М: 1/4" = 1'	19 ноября 1881 г.	I	
925 ✓		Т о ж е Схема парусности (51x30 см, восковка) М: 1/16" = 1'	19 ноября 1881 г.	I	
926 ✓		Английские канонерские лодки композитной системы "Свирт" и "Линнет" ("Swift" и "Linnet") Продольный разрез (119x42 см, восковка) М: 1/4" = 1'	4 августа 1879 г.	I	
927 ✓		Т о ж е Планы юта и бака (52x35 см, восковка) М: 1/4" = 1'	4 августа 1879 г.	I	
928 ✓		Т о ж е План грюма (125x35 см, восковка) М: 1/4" = 1'	4 августа 1879 г.	I	
929 ✓		Т о ж е Схема парусности (44x32 см, восковка) М: 1/16" = 1'	4 августа 1879 г.	I	
930 ✓		Английские мелкосидящие канонерские лодки "Мидуэй", "Мидина", "Себрина", "Слэни", "Твид", "Трент" ("Medway", "Medina", "Sargina", "Slaney", "Tweed" и "Trent") Продольный разрез (85x26 см, калька) М: 1/4" = 1'	16 июня 1876 г.	I	
931 ✓		Т о ж е Конструктивный мидель- шпангоут (54x31 см, калька) М: 1/2" = 1'	16 июня 1876 г.	I	

№№ п/п.	Делопр. или старый инвен- тарный №	Заголовок единицы хранения	Дата начала и окончания еди- ницы хранения (крайние даты)	Количество листов	Отметки
932	✓	<p>Английские мелкосидящие канонерские лодки "Мидуэй", "Мидина", "Себрина", "Слэни", "Твид", "Трент" и др. ("Medway", "Medina", "Sabrina", "Slaney", "Tweed", "Trent" и др.) Теоретический чертеж (104x35см, калька) М: 1/4" = 1'</p>	16июня 1876г.	I	
933	✓	<p>То же План верхней палубы (78x41см, калька) М: 1/4" = 1'</p>	16июня 1876г.	I	
934	✓	<p>То же План трюма и поперечные разрезы (76x38см, калька) М: 1/4" = 1'</p>	16июня 1876г.	I	
935	✓	<p>То же Схема парусности (38x25см, калька) М: 1/16" = 1'</p>	16июня 1876г.	I	
936	✓	<p>Английские канонерские лодки композитной системы "Эреб", "Лайли" ("Arab", "Lily") Продольный разрез (122x33см, восковка) М: 1/4" = 1'</p>	12ноября 1874г.	I	
937	✓	<p>То же (40x49см, восковка) М: 1/2" = 1'</p>	/1879г./	I	
938	✓	<p>Английские канонерские лодки композитной системы "Эреб", "Лайли" ("Arab", "Lily") Теоретический чертеж (143x48см, восковка) М: 1/4" = 1'</p>	12ноября 1874г.	I	
939	✓	<p>То же План нижней палубы (110x42см, восковка) М: 1/4" = 1'</p>	12ноября 1874г.	I	

№№ п/п.	Делопр. или старый инвен- тарный №	Заголовок единицы хранения	Даты начала и окончания еди- ницы хранения (крайние даты)	Количество листов	Отметки
940 ✓		Английские канонерские лод- ки композитной системы "Эреб", "Лайли" („Arab“, „Lily“ План трюма и поперечное сечение (127x46см, восковка) М: 1/4" = 1'	12 ноября 1874 г.	1	
941 ✓		Т о ж е Схема парусности (59x33см, восковка)	12 ноября 1874 г.	1	
942 ✓		Английская канонерская лодка "Контест" ("Contest") Продольный разрез (108x31см, восковка) М: 1/4" = 1'	12 ноября 1874 г.	1	
943 ✓		Т о ж е Теоретический чертеж и вид сбоку (129x34см, восковка) М: 1/4" = 1'	12 ноября 1874 г.	1	
944 ✓		Т о ж е План верхней палубы (106x30см, восковка) М: 1/4" = 1'	12 ноября 1874 г.	1	
945 ✓		Т о ж е План нижней палубы (100x29см, восковка) М: 1/4" = 1'	12 ноября 1874 г.	1	
946 ✓		Т о ж е План трюма и поперечные сечения (101x36см, восковка) М: 1" = 1'	12 ноября 1874 г.	1	
947 ✓		Т о ж е Схема парусности (38x30см, восковка) М: 1/16" = 1'	12 ноября 1874 г.	1	
948 ✓		Английская канонерская лод- ка "Кестрел" ("Kestrel") Продольный разрез (108x27см, калька) М: 1/4" = 1'	3 февраля 1872 г.	1	

№№ п/п.	Делопр. или старый инвен- тарный №	Заголовок единицы хранения	Даты начала и окончания еди- ницы хранения (крайние даты)	Количество листов	Отметки
949 ✓		Английская канонерская лод- ка "Кестрел" ("Kestrel") Кормовая часть (от 78шп) Продольный разрез и сечения по 80, 82 и 84шп. (88x59см, калька) М: 1/2" = 1'	3 февраля 1872г.	I	
950 ✓		Т о ж е Миделевое сечение (52x42см, калька) М: 1/2" = 1'	3 февраля 1872г.	I	
951 ✓		Т о ж е Теоретический чертеж и боковой вид (133x42см; восковка) М: 1/4" = 1'	3 февраля 1872г.	I	
952 ✓		Т о ж е План верхней палубы (118x31см, восковка) М: 1/4" = 1'	3 февраля 1872г.	I	
953 ✓		Т о ж е План нижней палубы (120x30см, восковка) М: 1/4" = 1'	3 февраля 1872г.	I	
954 ✓		Т о ж е План трюма и поперечные сечения (108x44см, восковка) М: 1/4" = 1'	3 февраля 1872г.	I	
955 ✓		Т о ж е Схема парусности (45x30см, восковка) М: 1/16" = 1'	3 февраля 1872г.	I	
956 ✓		Английская канонерская лод- ка "Фом" ("Foam") Продольный разрез (94x24см, калька) М: 1/4" = 1'	20 октября 1871г.	I	
957 ✓		Т о ж е Миделевое сечение (43x40см, калька) М: 1/2" = 1'	20 октября 1871г.	I	



№№ п/п.	Делопр. или старый инвен- тарный №	Заголовок единицы хранения	Даты начала и окончания еди- ницы хранения (крайние даты)	Количество листов	Отметки
958 ✓		Английская канонерская лодка "Фом" ("Foam") Теоретический чертеж (109x33см, калька) М:1/4"=1'	20 октября 1871г.	I	
959 ✓		Т о ж е План верхней палубы (94x25см, калька) М:1/4"=1'	20 октября 1871г.	I	
960 ✓		Т о ж е План нижней палубы (91x21см, калька) М:1/4"=1'	20 октября 1871г.	I	
961 ✓		Т о ж е План трюма и поперечные сечения по 18, 24, 51, 57 и 63 шп (80x32см, калька) М:1/4"=1'	20 октября 1871г.	I	
962 ✓		Т о ж е Схема парусности (62x33см, калька) М:1/3"=1'	20 октября 1871г.	I	
963 ✓		Английские канонерские лодки "Снейк" и "Скордж" („Snake“ и „Scourge“) Устройство для подъема орудийной платформы. План и се- чения (88x67см, восковка) М:1"=1'	/1871г./	I	
964 ✓		Т о ж е Устройство для подъема орудийной платформы. Общий вид. сбоку (95x65см, восковка) М:1"=1'	/1871г./	I	
965 ✓		Т о ж е Подъемный механизм ору- дийной платформы. Детали приво- да. (93x65см, восковка) М:1"=1'	/1871г./	I	

№№ п/п.	Делопр. или старый инвен- тарный №	Заголовок единицы хранения	Дата начала и окончания еди- ницы хранения (крайние даты)	Количество листов	Отметки
966	✓	Английская канонерская лод- ка "Снейк" ("Snake") Откидной нововой борт защитного брестера 10" орудия (93x36см, восковка) М: 1 1/2" = 1'	7 апреля 1871г.	I	✓
967	✓	Английская канонерская лод- ка "Скордж" ("Scourge") Продольный разрез (62x25см, калька) М: 1/4" = 1'	9 ноября 1870г.	I	✓
968	✓	Т о ж е Конструктивный мидель- шпангоут (52x37см, калька) М: 1/2" = 1'	9 ноября 1870г.	I	✓
969	✓	Т о ж е Теоретический чертеж (83x24, калька) М: 1/4" = 1'	9 ноября 1870г.	I	✓
970	✓	Т о ж е План верхней палубы (67x25см, калька) М: 1/4" = 1'	9 ноября 1870г.	I	✓
971	✓	Т о ж е План трюма и поперечные сечения (71x37см, калька)	9 ноября 1870г.	I	✓
972	✓	Т о ж е Открытый носовой борт за- щитного брестера 10" орудия (98x38см, восковка) М: 1 1/2" = 1'	7 апреля 1871г.	I	✓
973	✓	Английская канонерская лод- ка "Станч" ("Staunch") Продольный разрез и вид сверху (102x64см, калька) М: 1/2" = 1'	30 сентября 1870г.	I	✓
974	✓	Т о ж е Поперечный разрез (71x45см, калька) М: 1/2" = 1'	30 сентября 1870г.	I	✓

№№ п/п.	Делопр. или старый инвен- тарный №	Заголовок единицы хранения	Даты начала и окончания еди- ницы хранения (крайние даты)	Количество листов	Отметки
975 ✓		Английская канонерская лодка "Стонч" ("Staunch"), построенная на заводе Митчел и К <sup>о</sup> в Ньюкестле-на-Тайне по проекту Г.В.Рендела. Общий вид артиллерийской установки (36х33см, фото на картоне)		I	
976 ✓		Английская 2-х винтовая канонерская лодка композитной системы мощностью в 120 л.с. Продольный разрез (115х27см, калька) М:1/4=1,	1867г.	I	
977 ✓		Т о ж е Теоретический чертеж (139х34см, калька) М:1/4"=1,	1867г.	I	
978 ✓		Т о ж е План нижней палубы (111х28см, калька) М:1/4"=1,	28сентяб. 1868г.	I	
979 ✓		Т о ж е План трюма (106х22см, калька) М:1/4"=1,	28сентяб. 1868г.	I	
980 ✓		Т о ж е Кормовая оконечность (88х48см, калька) М:1/2"=1,	29февралл 1868г.	I	
981 ✓		Т о ж е Носовая оконечность (56х41см, калька) М:1/2"=1,	29февралл 1868г.	I	
982 ✓		Т о ж е Поперечное сечение по 2I и 48шп. (73х48см, калька) М:1/2"=1,	28сентяб. 1868г.	I	

№№ п/п.	Делопр. или старый инвен- тарный №	Заголовок единицы хранения	Даты начала и окончания еди- ницы хранения (крайние даты)	Количество листов	Отметки
983	✓	Английская канонерская лод- ка в 120 л.с. композитной сис- темы Сечения по 80 и 85 шп. М:1/2"=1' (62x27см, калька)	29 февраля 1868г.	I	
984	✓	Т о ж е Схема парусного вооружения (36x30см, калька) М:1/16"=1'	28 сентяб. 1868г.	I	
985	✓	Английская 2-х винтовая канонерская лодка "Пlover" ("Plover") Продольный разрез (129x33см, восковка) М:1/4"=1'	31 августа 1866г.	I	
986	✓	Т о ж е Миделевое сечение (64x43см, восковка) М:1/2"=1'	31 августа 1866г.	I	
987	✓	Т о ж е Теоретический чертёж (148x41см, восковка) М:1/4"=1'	31 августа 1866г.	I	
988	✓	Т о ж е План верхней палубы (121x30см, восковка) М:1/4"=1'	31 августа 1866г.	I	
989	✓	Т о ж е План нижней палубы (120x32см, восковка) М:1/4"=1'	31 августа 1866г.	I	
990	✓	Т о ж е План трюма (121x31см, восковка) М:1/4"=1'	31 августа 1866г.	I	
991	✓	Английская канонерская лодка "Найови" ("Niobe") Продольный разрез (130x33см, восковка) М:1/4"=1'	21 мая 1865г.	I	

№№ п/п.	Делопр. или старый инвен- тарный №	Заголовок единицы хранения	Даты начала и окончания еди- ницы хранения (крайние даты)	Количество листов	Отметки
991 <sup>a</sup> ✓		Английская канонерская лодка в 268 тонн, 120/ "Чирейти" и "Минстел" / ( <i>Cherity</i> ; "Minstel") Теоретический чертеж (106x33 см, восковка) М: 1/4" = 1'	26 января 1865 г.	1	
992 ✓		Английская канонерская лодка "Фейворит" (" <i>Favorite</i> ") План верхней палубы (149x41 см, восковка) М: 1/4" = 1'	16 октября 1864 г.	1	
993 ✓		То же План нижней палубы (149x40 см, восковка) М: 1/4" = 1'	16 октября 1864 г.	1	
994 ✓		То же План трюма и сечения (148x48 см, восковка) М: 1/4" = 1'	16 октября 1864 г.	1	
995 ✓		То же Схема парусного вооруже- ния (58x48 см, восковка) М: 1/16" = 1'	16 октября 1864 г.	1	
996 ✓		Английское посыльное судно "Хеликон" (" <i>Halicon</i> ") в 250 л.с. (158x29 см, восковка) М: 1/4" = 1'	16 октября 1864 г.	1	
997 ✓		То же Теоретический чертеж но- совой оконечности (56x34 см, восковка) М: 1/4" = 1'	14 января 1865 г.	1	
998 ✓		То же Миделевое сечение (31x37 см, восковка) М: 1/2" = 1'	16 октября 1864 г.	1	
999 ✓		То же План верхней палубы (146x38 см, восковка) М: 1/4" = 1'	4 июня 1864 г.	1	

№№ п/п.	Делопр. или старый инвен- тарный №	Заголовок единицы хранения	Дата начала и окончания еди- ницы хранения (крайние даты)	Количество листов	Отметки
1000	✓	Английское посыльное судно "Хеликон" ("Halicorn") 250 л.с. План нижней палубы М: 1/4" = 1', 145x33см, восковка)	16 октября 1864 г.	1	
1001	✓	Т о ж е План трюма и поперечные сечения (146x38см, восковка) М: 1/4" = 1',	16 октября 1864 г.	1	
1002	✓	Т о ж е Схема парусного вооруже- ния (53x31см, восковка) М: 1/16" = 1',	16 октября 1864 г.	1	
1003	✓	Английская исследователь- ская шхуна "Ризёрч" ("Research") Продольный разрез (137x23см, восковка) М: 1/4" = 1',	20 февраля 1864 г.	1	
1004	✓	Т о ж е Теоретический чертеж и вид сбоку (165x48см, калька) М: 1/4" = 1',	20 февраля 1864 г.	1	
1005	✓	Т о ж е Миделевое сечение (50x47см, восковка) М: 1/2" = 1',	20 февраля 1864 г.	1	
1006	✓	Английский винтовой тамо- женный крейсер Теоретический чертеж (150x51см, восковка) М: 1/2" = 1',	10 октября 1864 г.	1	
1007	✓	Т о ж е План верхней палубы (123x28см, восковка) М: 1/2" = 1',	10 октября 1864 г.	1	
1008	✓	Т о ж е Схема парусного вооруже- ния (70x44см, восковка) М: 1/4" = 1',	10 октября 1864 г.	1	

№№ п/п.	Делопр. или старый инвен- тарный №	Заголовок единицы хранения	Даты начала и окончания еди- ницы хранения (крайние даты)	Количество листов	Отметки
1009 ✓		Проект паровой яхты фирмы Торникрофт со скоростью 14 уз- лов и главными размерениями: 58'x10'x3 1/4' Продольный разрез и план верхней палубы (90x45 см, восковка) 26 август. М: 1/2"=1'	1873г.	I	
1010 ✓		Спасательный баркас длиной 56 футов. Теоретический чертёж (151x66 см, калька) М: 1"=1'		I	
1011 ✓		Английский спасательный паровой баркас длиной 37 футов "Дагмар" Боковой вид и схема па- русного вооружения (32x24 см, восковка) М: 1/4"=1'	22 июня 1870г.	I	
1012 ✓		Устройство дна подъема и установки гребного винта, при- меняемого на военно-морской верфи в Ширнессе (Англия) Продольный разрез и вид с кормы. (57x43 см, калька)	2 января 1869г.	I	
1013 ✓		25-футовая английская шлюп- ка фирмы "Джон Уайт" Теоретический чертёж (72x50 см, восковка) М: 1"=1'	19 мая 1875г.	I	
1014 ✓		То же, 23-футовая Теоретический чертёж (68x44 см, восковка) М: 1"=1'	19 мая 1875г.	I	
1015 ✓		То же, 20-футовая Теоретический чертёж (65x47 см, восковка) М: 1"=1'	19 мая 1875г.	I	
1016 ✓		То же, 12-футовая Теоретический чертёж (49x39 см, восковка) М: 1"=1'	19 мая 1875г.	I	

№№ п/п.	Делопр. или старый инвен- тарный №	Заголовок единицы хранения	Даты начала и окончания еди- ницы хранения (крайние даты)	Количество листов	Отметки
1017	✓	Таблица элементов механи- ческих установок броненосцев и броненосных кресеров англис- кой постройки. (57x48см, бумага)	ИЮНЬ 1905г.	I	
1018	✓	Английский пароход "Эдвен- чер" („Adventure") Грузовой план (69x62см, синька) М:1/16"=1'	13октяб. 1915г.	I	
1019	✓	Английский пароход "Леди Гвендолин" („Lady Gwendolen") Продольный разрез, миде- левое сечение, карго-план (90x45см, синька)	6сентяб. 1911г.	I	
1020	✓	Грузовой пароход "Дания" (б. "Готик"). Продольный разрез, планы верхней палубы и жилых помеще- ний (114x74см, синька) М:1/8"=1'		I	
1021	✓	Пароход "Император" („Impera- tor") Теоретический чертеж (244x33см, калька) М:1/4"=1'	20октяб. 1864г.	I	
1022	✓	<u>Франция</u> Французский эскадренный броненосец "Кайман" („CAIMAN") Кронштейн гребных валов. Общий вид и детали (129x84см, калька) М:1/10	22декаб. 1884г.	I	
1023	✓	Проект французского броне- носца I класса Общий вид (69x55см, калька) М:4мм=1м.	29сентяб. 1883г.	I	
1024	✓	Т о ж е Общий вид с показанием парусного вооружения (63x62см, калька) М:4мм.=1м	/1883/	I	



№№ п/п.	Делопр. или старый инвен- тарный №	Заголовок единицы хранения	Даты начала и окончания еди- ницы хранения (крайние даты)	Количество листов	Отметки
1025 ✓		Французский броненосец I класса "Фудруаян" ( <i>"Foudroyant"</i> ) Кронштейны гребных валов (105x77см, калька) М: 1/10	3 декабря 1884г.	1	
1026 ✓		Французский броненосец "Амираль Бодэн" ( <i>"Amiral Baudin"</i> ) Теоретический чертеж (192x55см, калька) М: 15мм=1м	13 ноября 1879г.	1	
1027 ✓		Т о ж е Продольный разрез и вид сверху (163x78см; калька) М: 15мм=1м	/1879/	1	
1028 ✓		Т о ж е Батарейная палуба и главная палуба (152x45см, калька) М: 15мм=1м.	13 ноября 1879г.	1	
1029 ✓		Французский броненосец "Амираль Бодэн" ( <i>"Amiral Baudin"</i> ) Платформа и трюм (157x45см, калька) М: 15мм=1м.	13 ноября 1879г.	1	
1030 ✓		Французский броненосец "Амираль Дюпперре" ( <i>"Amiral Duperré"</i> ) Кронштейны гребных ва- лов (108x78см, калька) М 1:10	3 декабря 1884г.	1	
1031 ✓		Французский броненосец "Террибль" ( <i>"Terrible"</i> ) Теоретический чертеж (192x55см, калька) М: 1/4"=1'	23 ноября 1878г.	1	
1032 ✓		Т о ж е Продольный разрез и план трюма (135x55см, калька) М: 1/4"=1'	23 ноября 1878г.	1	

№№ п/п.	Делопр. или старый инвен- тарный №	Заголовок единицы хранения	Даты начала и окончания еди- ницы хранения (крайние даты)	Количество листов	Отметки
1033 ✓		Французский броненосец бе- реговой обороны с 2-70-тонными и 4-100мм орудиями/"Террибль"/ Вид сверху, планы главной и нижней палуб (130x95см, калька) M:0,15m=1m	23 ноября 1878г.	I	
<del>1034</del>					
1034 ✓		Французский броненосец бе- реговой обороны "Хос" (" <i>Hoche</i> ") Фок-мачта: вид спереди, продольный и поперечные разрезы (62x62см, калька)	30 октября 1887г.	I	
1035 ✓		Французский броненосец бе- реговой обороны "Ле Оннан" (" <i>Leonnant</i> ") Продольный разрез и план (136x64см, восковка) M:15mm=1m.	26 мая 1875г.	I	
1036 ✓		Т о ж е Миделевое сечение (56x63см, восковка) M:5cm.=1m.	26 мая 1875г.	I	
1037 ✓		Т о ж е Форштевень (54x66см, восковка) M:5cm.=1m.	26 мая 1875г.	I	
1038 ✓		Французский броненосец 2-го ранга "Баяр" (" <i>Bayard</i> ") Общий вид и схема парус- ного вооружения (102x38см, калька) M:5mm=1m.	/1878/	I	
1039 ✓		Т о ж е Миделевое сечение (60x81см, калька) M:5cm=1m.	23 ноября 1878г.	I	
1040 ✓		Т о ж е Планы платформы и трюма (132x48см, калька) M:15mm=1m.	/1878/	I	

№№ п/п.	Делопр. или старый инвен- тарный №	Заголовок единицы хранения	Даты начала и окончания еди- ницы хранения (крайние даты)	Количество листов	Отметки
1041	✓	Французский броненосец 2-го ранга "Баяр" (" <i>Bayard</i> ") Планы верхней, батарей- ной и нижней палуб (129x52см, калька) М:15мм=1м.	23 ноября 1878г.	I	
1042	✓	Т о ж е Продольный разрез (133x42см, калька) М:15мм=1м.	23 ноября 1878г.	I	
1043	✓	Т о ж е Теоретический чертеж (190x54см, калька) М:15мм=1м.	/1878/	I	
1044	✓	Французский броненосный крейсер типа "Брюи" (" <i>Bruix</i> ") Конструктивный модель- шпангоут (87x72см, синька) М:1/20		I	
1045	✓	Французский броненосный фрегат "Кольбер" (" <i>Colbert</i> ") Продольный разрез (157x65см, восковка) М:15мм=1м.	6 февраля 1874г.	I	
1046	✓	Т о ж е Теоретический чертеж (222x70см, восковка) М:15мм=1м.	6 февраля 1874г.	I	
1047	✓	Т о ж е Вид сверху (154x48см, восковка) М:15мм=1м.	6 февраля 1874г.	I	
1048	✓	Т о ж е Планы батарейной и верх- ней палуб (154x68см, восковка) М:15мм=1м.	6 февраля 1874г.	I	
1049	✓	Т о ж е План нижней палубы (119x30см, восковка) М:	6 февраля 1874г.	I	

№№ п/п.	Делопр. или старый инвен- тарный №	Заголовок единицы хранения	Даты начала и окончания еди- ницы хранения (крайние даты)	Количество листов	Отметки
I050	✓	Французский броненосный фрегат "Кольбер" (" <i>Colbert</i> ") План трюма и платформы (151x58см, восковка) М: 15мм=1м.	6 февраля 1874 г.	I	
I051	✓	Т о ж е Помещения командира. План (27x27см, восковка) М:	6 февраля 1874 г.	I	
I052	✓	Т о ж е Боковой вид и схема па- русности, главные размерения, нагрузка. (91x52см, восковка) М: 5мм=1м.	6 февраля 1874 г.	I	
I053	✓	Французский 36-ти пушеч- ный фрегат "Глуар" (" <i>Gloire</i> ") Теоретический чертёж с указанием главных размерений и данных по устойчивости. (197x53см, калька) М: 15мм=1м.	20 февраля 1861 г.	I	
I054	✓	Т о ж е Планы верхней и батарей- ной палуб. (143x54см, калька) М: 15мм=1м	20 февраля 1861 г.	I	
I055	✓	Т о ж е Схема рангоута и парус- ного вооружения (47x29см, восковка) М: 5мм=1м	27 июня 1859 г.	I	
I056	✓	Проект броненосного крей- сера 18-узловой скорости. Конструктивный мидель- плангоут (21x57см, калька) М: 1/20	б/д	I	
I057	✓	Французский крейсер типа "Форбен" (" <i>Fozwin</i> ") Теоретический чертёж (226x53см, калька) М 1:50			

№№ п/п.	Делопр. или старый инвен- тарный №	Заголовок единицы хранения	Даты начала и окончания еди- ницы хранения (крайние даты)	Количество листов	Отметки
I058	✓	Французская броненосная батарея "Рошамбо" ("Rochembeau") Теоретический чертеж (238x46см, калька) М:15мм=1м	11 февраля 1872г.	I	
I059	✓	Французская броненосная батарея Вид сбоку и сверху, поперечный разрез и кормовая оконечность в разрезе (64x49см, бумага) М:1/100(разрезы-1/25)	12 мая 1856г.	I	
I060	✓	Французские плавучие бата- реи "Эмбюскад", "Импренабль", "Протектрис", ("Редюж" ("Améuscade, "Imprenable", "Protectrice", "Refuge") построенные в Бордо. Теоретический чертеж (116x39см, калька)	3 августа 1865г.	I	
I061	✓	Французская плавучая бата- рея мощностью 150л.с. с 14 ору- диями. Продольный разрез и план (98x34см, восковка) М:0,030см=1м.	19 мая 1861г.	I	
I062	✓	Французская плавучая бата- рея, строящаяся в Бордо. Продольный разрез, план, миделевое сечение (76x50см, восковка) М:0,015см=1м.	19 мая 1861г.	I	
I063	✓	Французские броненосные канонерские лодки "Ашерон", "Коситэ", "Флежонтон" и "Стикс" ("Acheron", "Cosyde", "Flegenton" и "Styx") Виды сбоку и сверху (68x60см, бумага) М:1/100	12 августа 1883г.	I	
I064	✓	Т о ж е Общий вид сбоку и свер- ху (33x27см, калька) М:2мм=1м		I	

№№ п/п.	Делопр. или старый инвентарный №	Заголовок единицы хранения	Дата начала и окончания единицы хранения (крайние даты)	Количество листов	Отметки
1065	✓	Французская броненосная канонерская лодка I-го класса Продольный разрез, вид сверху и план верхней палубы (57x48см, калька) М: 8мм=1м	2 сентября 1883г.	I	
1066	✓	Французские броненосные канонерские лодки "Ашерон", "Коситэ", "Флежетон" и "Стикс" ("Acheron", "Cosyfe", "Flejeton" и "Styx") Продольный разрез, план трюма, поперечные сечения (120x58см, восковка) М: 15мм=1м.	13 августа 1883г.	I	
1067	✓	То же Продольный разрез, план броневой палубы и трюма. (74x62см, бумага) М: 1/100	12 августа 1883г.	I	
1068	✓	Французские 2-х винтовые канонерские лодки 2-го класса "Фузэ", "Гренаде" и др. ("Fusée", "Grenade"). Новая система набора кормовой части (продольный и поперечный разрезы) (73x36см, восковка) М: 1/20	29 декабря 1884г.	I	
1069	✓	Французская канонерская лодка мощностью 60 номинальных сил. Теоретический чертеж (108x27см, восковка) М: 2см=1м	17 мая 1818г.	I	
1070	✓	То же Продольный разрез (98x18см, восковка) М: 2см=1м	17 мая 1818г.	I	
1071	✓	То же Миделевое сечение (29x25см, восковка) М: 5см, =1м.	17 мая 1818г.	I	

№№ п/п.	Делопр. или старый инвен- тарный №	Заголовок единицы хранения	Даты начала и окончания еди- нцы хранения (крайние даты)	Количество листов	Отметка
I072	✓	Французская канонерская лодка мощностью 60 номинальных сил План верхней палубы (99x21см, восковка) М:2см=1м	17 мая 1868г.	I	
I073	✓	Канонерская лодка, подлежа- щая разборке. Теоретический чертеж (85x41см, калька) М:3мм=1м	24 октября 1863г.	I	
I074	✓	Т о ж е План верхней палубы (90x20см, калька) М:3мм=1м	24 октября 1863г.	I	
I075	✓	Французская императорская яхта "Л'эгл" ("L'Aigle") Вид сбоку, схема парусно- го вооружения (67x43см, калька) М:5мм=1м.		I	
I076	✓	Грузовая шаланда грузоме- стительностью 220м <sup>3</sup> Общий вид (134x68см, синька) М:25мм=1м		I	
I077	✓	Плавучий кран грузоподъем- ностью в 25 тонн Общий вид, план, поперечные разрезы (108x91см, калька) М:1/50	10 марта 1879г.	I	
I078	✓	<u>Германия</u> Германский подводный минный заградитель типа "UC-7" Наружный вид и план верхней палубы (36x22см, бумага)	/1916/	2	
I079	✓	Т о ж е Продольный разрез и план системы вентиляции (35x22см, калька)	/1916/	2	

№№ п/п.	Делопр. или старый инвен- тарный №	Заголовок единицы хранения	Даты начала и окончания еди- ницы хранения (крайние даты)	Количество листов	Отметки
1080	✓	Германский подводный мин- ный заградитель типа „УС-7“ Вид сверху на носовое по- мещение и помещение мин. (35x20см, бумага) М: 3:100	/1916/	2	
1081	✓	Т о ж е Система связи (36x22см, бумага)	/1916/	2	
1082	✓	Т о ж е Схема рулевой тяги гори- зонтальных рулей (82x29см, бумага) М 1:50	/1916/	2	
1083	✓	Проект подводного минонос- ца водоизмещением в 70 тонн, фирмы "Фридрих Крупп" (Киль) Продольный разрез, вид сверху, поперечные разрезы. (115x53см, светокопия) Указаны главные размерения и маневренные элементы. М 1:40	6 октября 1904г.	1	
1084	✓	Проект автономного подвод- ного миноносца водоизмещением в 35 тонн фирмы "Фридрих Крупп" (Киль). Продольный разрез, вид сверху, поперечные разрезы (95x63см, светокопия на полотне), указаны главные раз- мерения, маневренные элементы). М 1:40	16 декабря 1904г.	1	
1085	✓	Германская паровая канонер- ская лодка; (длиной 121 футов) Теоретический чертеж (157x27см, калька) М: 1/4"=1'	26 января 1861г.	1	
1086	✓	Германская паровая канонер- ская лодка (длиной 106 футов) Теоретический чертеж (90x28см, калька) М: 1/4"=1'	2 марта 1861г.	1	



№№ п/п.	Делопр. или старый инвен- тарный №	Заголовок единицы хранения	Даты начала и окончания еди- ницы хранения (крайние даты)	Количество листов	Отметки
1087	✓	Германская паровая канонер- ская лодка (длиной 106 футов) Продольный разрез (91x26см, калька) М: 1/4"=1'	2 марта 1861г.	1	
1088	✓	Т о ж е План верхней палубы (87x35см, калька) М: 1/4"=1'	2 марта 1861г.	1	
1089	✓	Т о ж е План трюма и сечения (75x29см, калька) М: 1/4"=1'	2 марта 1861г.	1	
1090	✓	Германская канонерская лодка в 40 л.с. (длиной 110 фут.) Продольный разрез (85x22см, восковка) М: 1/4"=1'	9 марта 1857г.	1	
1091	✓	Т о ж е Миделевое сечение (49x25см, восковка) М: 1/2"=1'	9 марта 1857г.	1	
1092	✓	Т о ж е Теоретический чертеж (73x23см, восковка) М: 1/4"=1'	9 марта 1857г.	1	
1093	✓	Т о ж е План верхней палубы (85x24см, восковка) М: 1/4"=1'	9 марта 1857г.	1	
1094	✓	Т о ж е План трюма и поперечные сечения (78x29см, восковка). М: 1/4"=1'	9 марта 1857г.	1	
1095	✓	Германский пассажирский па- роход "Траве" ("Trave") Наружный вид и продольный разрез (162x63см, синька) М: 1/96		1	

№№ п/п.	Дохопр. или старый инвен- тарный №	Заголовок единицы хранения	Даты начала и окончания еди- ницы хранения (крайние даты)	Количество листов	Отметки
1096	✓	Германский пассажирский пароход "Траве" ("Trave") Планы прогулочной и вер- хней палуб. (150x47см, синька) М: I/96		I	
1097	✓	То же Планы главной и нижней палуб. (150x46см, синька) М I:96		I	
1098	✓	То же Планы машинных и котель- ных отделений. (161x52см, синька) М: I/96		I	
1099	✓	То же Конструктивный мидель- шпангоут. (85x74см, синька) М: I/2"=I'		I	
1100	✓	То же Кривые элементов теоре- тического чертежа (103x68см, синька)		I	
1101	✓	Германский грузовой паро- ход "Майн" ("Main") Продольный разрез и вид сверху. (180x87см, синька) М I:100	16 октября 1900г.	I	
1102	✓	То же План верхней и главной палуб. (179x65см, синька) М I:100	16 октября 1900г.	I	
1103	✓	То же План жилой и нижней па- луб. (175x65см, синька) М I:100	16 октября 1900г.	I	
1104	✓	То же Планы платформы и второ- го дна. (172x73см, синька)	16 октября 1900г.	I	

№№ п/п.	Делопр. или старый инвен- тарный №	Заголовок единицы хранения	Даты начала и окончания еди- ницы хранения (крайние даты)	Количество листов	Отметки
II05 ✓		Грузовой пароход "Майн" ("Main") Конструктивный модель- шпангоут (99x91см, синька) М 1:25	16 октября 1900г.	I	
II06 ✓		Т о ж е Марки осадки и грузо- подъемность судна в различных условиях. (85x28см, синька)	16 октября 1900г.	I	
		<u>Прочие страны</u>			
II07 ✓		Нидерландские канонерские лодки "Водан", "Тор", "Фрейр" ("Wodan", "Thor", "Frejr") Продольный разрез (136x66см, калька) М:1/24	10 марта 1879г.	I	
II08 ✓		Т о ж е Теоретический чертеж (138x64см, калька) М:1/24	10 марта 1879г.	I	
II09 ✓		Т о ж е Конструктивный мидель- шпангоут (79x51см, калька) М:1"=1'	10 марта 1879г.	I	
II10 ✓		Нидерландские канонерские лодки "Хавик" и "Дог" ("Havik", "Dog") Продольный разрез, план верхней палубы, план трюма, попе- речный разрез по мидель-шпанго- уту. (30x40см, литография) М1:100	11 декабря 1876г.	I	
II11 ✓		Нидерландский железный плавучий док для порта Батавия в Ост-Индии. Продольный разрез, вид сверху и поперечное сечение. (130x67см, калька)	20 марта 1879г.	I	

№№ п/п.	Делопр. или старый инвен- тарный №	Заголовок единицы хранения	Даты начала и окончания еди- ницы хранения (крайние даты)	Количество листов	Отметки
III2	✓	Железная 2-х винтовая ка- нонерская лодка для Греции. Теоретический чертеж М: 1/4" = 1' (125x45 см, восковка)	16 марта 1881 г.	I	1881
III3	✓	То же Продольный разрез М: 1/4" = 1' (106x30 см, восковка)	16 марта 1881 г.	I	1881
III4	✓	Железная 2х винтовая кано- нерская лодка для Греции, строя- щаяся на заводе "Темз Айрон Уоркс" в Англии. План верхней палубы М: 1/4" = 1' (96x35 см, восковка)	16 марта 1881 г.	I	1881
III5	✓	То же План нижней (малой) па- лубы. М: 1/4" = 1' (98x31 см, восковка)	16 марта 1881 г.	I	1881
III6	✓	То же План грюта М: 1/4" = 1' (95x31 см, восковка)	16 марта 1881 г.	I	1881
III7	✓	То же Поперечное сечение носо- вая часть. М: 1/4" = 1' (86x28 см, восковка)	16 марта 1881 г.	I	1881
III8	✓	То же Поперечные сечения, кор- мовая часть М: 1/4" = 1' (91x28 см, восковка)	16 марта 1881 г.	I	1881
III9	✓	То же Схема парусности М: 1/8" = 1' (55x37 см, восковка)	16 марта 1881 г.	I	1881
III20	✓	Итальянский пароход "Эсплораторе" ("Esploratore") План верхней палубы М: 1/4" = 1' (180x26 см, калька)	20 мая 1864 г.	I	1864

№№ п/п.	Делопр. или старый инвен- тарный №	Заголовок единицы хранения	Даты начала и окончания еди- ницы хранения (крайние даты)	Количество листов	Отметки
II21	✓	Итальянский пароход "Эспло- раторе" ("Esploratore") План нижней палубы (182x26см, калька) М:1/4"=1'	20мая 1864г.	I	
II22	✓	То же Схема парусности (51x21см, калька) М:1/16"=1'	20мая 1864г.	I	
II23	✓	Аргентинские канонерские лодки "Бермежо" и "Пилькомайо" ("Bermejo" и "Pilcomayo") Продольный разрез, вид сверху, план трюма и миделевое сечение М:1/100"=1'	28августа 1875г.	I	
II24	✓	Бразильский монитор "Явари" ("Javary"), построенный во Франции. Теоретический чертёж (224x60см, калька) М:1/50	23ноября 1875г.	I	
II25	✓	Китайское двухбашенное не- бронированное артиллерийское судно, строящееся на заводе Мит- челя в Ньюкестле. Теоретический чертёж (197x58см, восковка) М:1/4"=1'	10июня 1881г.	I	
II26	✓	Небронированные 2х башенные канонерские лодки для китайско- го правительства "Чао юн" и "Ян вей" План батарейной (главной) палубы (168x42см, восковка) М:1/4"=1'	29декабря 1880г.	I	
II27	✓	То же Продольный разрез (177x50см, восковка) М:1/4"=1'	29декабря 1880г.	I	

№№ п/п.	Делопр. или старый инвен- тарный №	Заголовок единицы хранения	Даты начала и окончания еди- ницы хранения (крайние даты)	Количество листов	Отметки
II28	✓	<p>Небронированные <sup>все</sup> 2х башен- ные канонерские лодки для ки- тайского правительства "Чао юн" и "Ян вей" Боковой вид и схема па- русности (92x50см, восковка) М: I/96</p>	<p>29 декабря 1880г.</p>	I	
II29	✓	<p>Т о ж е Сечение по машинному от- делению (47x35см, восковка) М: I/4" = I'</p>	<p>29 декабря 1880г.</p>	I	
II30	✓	<p>Т о ж е Сечение по кормовой башне (47x35см, восковка) М: I/4" = I'</p>	<p>29 декабря 1880г.</p>	I	
II31	✓	<p>Линейный корабль "Алабама" ("Алабама"), построенной фир- мой "Крамп и сыновья" Чертеж общего расположе- ния (67x21см, калька) М: I/16" = I'</p>	<p>1898г.</p>	I3	
II32	✓	<p>3 х винтовой броненосный фрегат в 9000 л.с. и более 8000 тонн водоизмещением. Про- ект фирмы "Джон Шрамм" в Нью- Йорке. Продольный разрез, схема парусности и поперечный разрез по котельному отделению. (177x38см, калька) М: I/8" = I'</p>	<p>15 января 1871г.</p>	I	
II33	✓	<p>Десантный бот системы Бас- лея для военно-морского флота США. Теоретический чертеж, продольный разрез и поперечные сечения. (54x31см, бумага) М: I/25</p>	<p>1890г.</p>	I	

№№ п/п.	Делопр. или старый инвен- тарный №	Заголовок единицы хранения	Даты начала и окончания еди- ницы хранения (крайние даты)	Количество листов	Отметки
II34	✓	Турецкие колесные парохо- ды "Измаил" и "Фуад". Конструктивный мидель- шпангоут (63x46см, калька) М:1/2"=1'	10июня 1865г.	I	
II35	✓	Т о ж е Теоретический чертеж и боковой вид. (233x54см, восковка) М:1/4"=1'	10июня 1865г.	I	
II36	✓	Т о ж е Кожух гребного колеса (план). (126x31см, восковка) М:1/2"=1'	12августа 1865г.	I	
II37	✓	Т о ж е Общее расположение машин- ного отделения. (190x51см, восковка) М:1/4"=1'	7июля 1865г.	I	
II38	✓	Железный колесный пароход для турецкого правительства /"Измаил"/, длиной в 250футов, 300л.с. Схема парусности, вид сбоку (105x48см, восковка) М:1:100	3августа 1865г.	I	
II39	✓	Шведская канонерская лодка "Бленда" ("Blenda") Теоретический чертеж (148x40см, калька) М:1/4"=1'	1875г.	I	
II40	✓	Т о ж е Продольный разрез и план верхней палубы. (121x58см, калька). М:1/4"=1'	1875г.	I	
II41	✓	Т о ж е План трима и поперечные сечения (148x51см, калька) М:1/4"=1'	1875г.	I	

№№ п/п.	Делопр. или старый инвен- тарный №	Заголовок единицы хранения	Даты начала и окончания еди- ницы хранения (крайние даты)	Количество листов	Отметки
II42	✓	Шведская канонерская лодка "Бленда" ("Blenda") Схема парусного вооруже- ния (61x43 см, калька) М: 1/16" = 1'	1875г.	I	
II43	✓	2х винтовой буксирный бар- каз фирмы "Эдвард Хэйес" (Англия) Вид сбоку и сверху (66x53 см, синька)	13 октября 1915г.	I	
II44	✓	Спасательный пароход (про- ект фирмы "Бурмейстер ог Вайн") Продольный разрез, планы верхней и нижней палуб. (71x57 см, калька) М: 1/8" = 1'	13 августа 1885г.	I	
II45	✓	Спасательный пароход (про- ект фирмы "Бурмейстер ог Вайн" Копенгаген). Конструктивный мидель- шпангоут. (62x49 см, калька) М: 3/4" = 1'	13 август. 1885г.	I	
II46	✓	Моторные катера "М.р. № 1-24, "Аурора", "Вана- садам", "TSK" № 41 и 51. Схемы общего вида, табли- ца основных элементов катеров. (109x62 см, синька)		2	
II47	✓	Самодокующийся плавучий док фирмы "Кларк энд Стендфилд". Метод быстрой центровки и крепления судна при помощи бортовых домкратов. (111x74 см, калька) М: 3/8" = 1'	2 сентяб. 1883г.	I	

## Внесено в опрос на основании

акта от 05 марта 1981 г. № 376/159 от "08 декабря 1981 г.

№ 752-991, 991а, всего 397 (триста девяносто один) од. хр.  
992-1147

Налицо 1205 (одна тысяча двести пять) шт.

Начальник отд. Н.И. Миничев Дата 29.04.82

Инспектор хранитель Ф. [подпись]

Документ принят учетом [подпись]

В т. 2. метерные  
511а, 675а, 991а



№№ п/п.	Делопр. или старый инвен- тарный №	Заголовок единицы хранения	Даты начала и окончания еди- ницы хранения (крайние даты)	Количество листов	Отметки
1148 ✓		Миниатюрный крейсер (проект фирмы Камейсер). Общее представление двухвалвной механической установка.			2 л. Об. д
<p>Внесено в фонд на основании</p> <p>акта об обнаружении № 1206/145 от 02 1985 г. № 1148 (одна) од. хр.</p> <p>Листы 1206 (одна тысяча двести шесть) Начальник ота. Дата 21.05.85г. Инспектор хранения О. [подпись] Документы приняты у [подпись]</p>					
1149 ✓		Фудовой, минимей заградитель. Продольный разрез, поперечный разрез, поперечное сече- ние. № 1/100	7/8		1
1150 ✓		Жоно, наружные и верхний вид	7/8		
1151 ✓		Бронзовый Т рама, Галледриветту орудийная башина диаметр 138,6 мм орудий и поддона патрона 1892г. к ней. Общий вид № 1/20	15. 11 1892г.		1

Порядковый №	Делопротокол №	Название единицы хранения	Даты начала и окончания (крайние даты)	Количество листов	Отметки
1152	✓	Крейсер "Д'Энтрекастаго" ("D'Entrecasteaux") орудийная башня для 40 мм орудий. Горизонтальные стелсы. ш 1/20	15.11 1897?		
<p style="text-align: center;">4 (четыре)</p> <p>Внесено в отисс №№ 1149 - 1152</p> <p>Акт об обнаруж. от 18.03.88 876/185</p> <p>Всего 1210 (тысяча двести десять)</p> <p>Ст. № 1152</p> <p>Зав. № 260488</p> <p>Сот. у. 1005-88</p>					
1153	✓	"Miranda", Обшма вы ш 1/2 = 1'			
1154	✓	"Mersey" ("Мерсей"), двухш-товой корвет. Теоретический чертеж ш 1/4 = 1'			
1155	✓	Барбисная установка для 340 мм орудий. Продольный разрез. ш 1:33			
1156	✓	Руки шлюпоча и 425. Сидельцы Аррой. ш 3" = 1'			
1157	✓	Франкис центр. шлюпоча в 500 м для торпедных лодок - шпандуль ш 1/20			
1158	✓	"Mersey" ("Мерсей"), шестовой корвет. Кембрижковидный шлюпоча - шпандуль и переключные стелсы вне двойного дна. ш 1/2" = 1'			

Порядковый №	Делопротокол. №	Название единицы хранения	Даты начала и окончания (крайние даты)	Количество листов	Отметки
1159	✓	„Wan sprite“ (Уарспайт) / крейсер Нордштервет и его действия ш 1/2" = 1'			
1160	✓	Корвет „Амок“ от Эдинбург Райнмундская парусная обшивка ш 1/4" = 1'			
1161	✓	Фрагмент торгового шлюза в 5 фт фирме Торнкрандт ш 1/4" = 1'			
1162	✓	„Sabalier“, эскадренный миноносец (9p) Трафик пароприводимости шлюза на кв штр поверхности паруса катма			
1163	✓	„Schwaben“, шлюзовое корабль, таблица перекрестной кланов шлюзов.			
1164	✓	Декадный проект Французского крейсера „Монрашма“ фирм обшивки. 194 ш, 105 ш, 10 ш артшмерт. ш 1/4"	1809 1896		
1165	✓	Французское баатарий (САСС) Обшир шлюз франкошескес шлюз ш 1/24"			
1166	✓	„Stitzwart“ (Бритомарит) / шлюзовое кл. Тама, верхний и нижний шлюз. Перекрестные шлюзы ш 1/48"	1861 1861		
1167	✓	Австрийские фирмы в 1935 ш „Prinz Eugen“, „Don Juan“, „Kaiser Max“, с машиной 650 лс Теоретический чертёж			

Порядковый №	Делопротокол. №	Название единицы хранения	Даты начала и окончания (крайние даты)	Количество листов	Отметки
1168	✓	2 <sup>х</sup> винтовая камочеркал медка в 160 л.е. Знак шпильный пазубы.			
1169	✓	Корвиль 1 <sup>20</sup> класса (9 гр). Жидкости скорного устройства.	1856г		
1170	✓	"La Blaine" <sup>ш 1/20</sup> бромососный фронт. Жидкое сечение с некажущей бромш <sup>ш 1/20</sup>			
1172	✓	"Fondatore" бромососный Теоретический чертеж.			
1171	✓	"Warrior" бромососный фронт Жидкое сечение			
1173	✓	Английский фронт в 650 л.е. Жидкое сечение. ш 1/24			
1174	✓	2 <sup>х</sup> винтовая камочеркал медка в 160 л.е. Знак трома.			
1175	✓	Машинер. Теоретическое сечение по оси сружничной башины. ш 1/24			
1176	✓	Зно ие. Предельный разрыв и иеи. ш 1/48			
1177	✓	2 <sup>х</sup> винтовая камочеркал медка в 160 л.е. Жидкое сечение ш 1/24			
1178	✓	Зно ие, теоретический чертеж. ш 1/48			
1179	✓	Зно ие, предельный разрыв ш 1/48			

Порядковый №	Делопроектный №	Название единицы хранения	Даты начала и окончания (крайние даты)	Количество листов	Отметки
1180	✓	Тюкер, план верхней палубы. ш 1/48			
1181	✓	Машинер „Rolf Kraake“ (Данн)			
1182	✓	Общий вид вращающейся башни на паровой брешевой баштаре. (САСВ) ш 1/24			
1183	✓	Брешевая канонерская лодка. Общий вид. ш 1/25			
1184	✓	Общий вид срубленной башни брешевой баштаре (САСВ) ш 1/24			
1185	✓	„Rolf Kraake“, машинер (Данн) шидельное сечение ш 1/24			
1186	✓	Тюкер, сема наружной ш 1/48			
1187	✓	то же	15. 03 1864		
1188	✓	„Nile“, „Трафалгар“ (Нидл) „Трафалгар“ брешевое шидельное сечение ш 1/24	1886		
1189	✓	То же, поперечное сечение, план штрона. ш 1/48	“		
1190	✓	То же, верхняя палуба, ш 1/48	“		
1191	✓	То же, шидельное, ш 1/48	“		

Порядковый №	Делопротокол №	Название единицы хранения	Дата начала и окончания (крайние даты)	Количество листов	Отметки
1192	✓	«Nile», «Трафалгар», бронзовые шарды м 1/48	1886		
1193	✓	Фото, гравюра пашуба	4		
1194	✓	Фото, нишней пашуба	4		
1195	✓	Фото, красные кортис, исторический предмет	4		
1196	✓	«Coetlogon» (фр), крейсер 3 ранга. Общие расположения вентилационного разреза. Планы бронзовой пашубы и шлюза 15мм = 1м	10.12 1889		
1197	✓	«Indomptable», эскадренный броненосец. Нишней ак. шлюза вентилационного. Планы шлюза и шлюза.	04.05 1889		
1198	✓	«Veille», баггарейный крейсер. Вентилационный разрез и шлюза.	15.11 1888		
1199	✓	«Marseilles», эскадренный броненосец. Общие расположения вентилационного. м 1/200	10.01 1890		
1200	✓	«Indomptable», эскадренный броненосец. Нишней шлюза вентилационного. Планы гравюра пашубы и кубрика. м 15мм = 1м	11.05 1889		

Порядно- вый №	Делопр- извод. №	Название единицы хранения	Даты начала и окончания (крайние даты)	Количество листов	Отме
1201V		"Indomitable" эскадренный броненосец. Фредомский разрез. м 15 мм = 1 м	11.05 1889		
<p style="text-align: center;">49 (сорок девять)</p> <p>Внесено в список № 1153 - 1201</p> <p>Акт обследования от 04.05.88 876/186</p> <p>Всего по акту 1259 (тысяча двести пятьдесят девять)</p> <p>Ст. хранения № 1201</p> <p>Зав. архивом [подпись]</p> <p>Сотрудник [подпись]</p> <p style="text-align: right;">И. И. Д. [подпись] 02.06.88 Сивил 04.07.88</p>					
1202V		"Мошарт", "Вилл", "Труданеш", австро-венгерские броненосцы. Формидевель с пропеллерными рудными валами и рулевой рамой в цехе завода Шкода в Яблонице	5/9  того		
1203V		то же, Формидевель на м. д. мачтбортов (вес 12500 кг)			
1204V		"Феликс", австро-венгерский броненосец. Формидевель весом 6740 кг на м. д. мачтбортов. (Завод Шкода в Яблонице)			
1205V		"Эрлан Врейл", германский броненосный крейсер. Рулевая рама весом 6850 кг на м. д. мачтбортов (Завод Шкода в Яблонице)			

Порядковый №	Делопротокол №	Название единицы хранения	Даты начала и окончания (крайние даты)	Количество листов	Отметки
1206 ✓		Крейсер „Д“ Франко-итальянский с рулевой рамой и кромидей-лоном предвзвешен весом 35256 кг. (завод Шкода в Жмезше)	7 д. этого		
1207 ✓		„Гарибольди“ бронированный крейсер (италия) Рама и станция тепловой паровой машины, (завод Шкода в Жмезше)	„		
1208 ✓		Формидевиш мидидского военного корабля весом 8820 кг. (завод Шкода в Жмезше)	„		
1209 ✓		Тюль, артиллерийский с рулевой рамой весом 15240 кг.	„		
1210 ✓		„Лукаса“ бронированный (Япония) артиллерийский весом 22560 кг, на м.д. мидидормах. (завод Шкода в Жмезше)	„		
1211 ✓		Тюль, верхняя часть артиллерийский (вес 11340 кг)	„		
1212 ✓		Тюль, нижняя часть (вес 10053 кг)	„		



Порядко- вый №	Договор- ной №	Название единицы хранения	Даты начала и окончания (крайние даты)	Количество листов	Отметки
1213	✓	Фоно, рудовая рама весом 13564 кг.	7/8 этого		
1214	✓	Фоно, крошительный гребной вал с мотирой (вес 12540 кг)	6		
1215	✓	"Шпрее" - паровой (позднее "Каузерн Марин Фереши") Крошительный для двух гребных валов с мотирой весом 22004 кг на не. д. плав- форме. (Завод Шкода в Жильше)	4		
1216	✓	"Дейчменд", быстроходный паровой шлюп Гамбург- Америко. Охтерштеверен весом 20515 кг, изготовленный заводом Шкода в Жильше, на не. д. плавформе	4		
1217	✓	"Каузер Фридрих II", быстро- ходный паровой Севергерман- ского Лайда. Охтерштеверен весом 28110 кг в процессе сборки (Завод Шкода в Жильше)	1		
1218	✓	Фоно. Минимал часть гребной вала весом 24890 кг на не. д. плавформе	1		

Порядковый №	Делопротокол №	Название единицы хранения	Даты начала и окончания (крайние даты)	Количество листов	Отметки
1219 ✓		То же, крышечки гребного вала с mortisой. Всё 16430 кг	Б/г фото		
1220 ✓		То же, крышки цилиндров паровой машины диаметром 2460, 1960 и 1420	"		
1221 ✓		"Дайзер Вильгельм гер трессе", быстросходный паровоз Северорусского типа, верхняя часть американского весом 26600 кг, на п. д. майгорице. Вид сверху (Завод Шкода в Жильце)	"		
1222 ✓		То же, вид сбоку	"		
1223 ✓		То же, нижняя часть весом 20150 кг	"		
1224 ✓		То же, рулевая рама	"		
1225 ✓		То же, крышечки гребного	"		
1226 ✓		То же, рулевая рама весом 13300 кг в чл. завода Шкода в Жильце	"		

Порядковый №	Делопротокол. №	Название единицы хранения	Даты начала и окончания (крайние даты)	Количество листов	Отметки
1227	✓	"Тайриво", трансатлантический пароход компании Ллойд. Кильная машина швейцарского (вес 12600 кг) на ш. д. и маятниковых (завод Шкода в Ямнице)	дубо б/д		
1228	✓	"Бонини", пароход Австрийского Ллойда. Сатурниевый валов 10100 кг на ш. д. и маятниковых. Завод Шкода в Ямнице			
1229	✓	"Императрикс", пароход Австрийского Ллойда. Кривошипная машина швейцарской паровой машины, диаметром 1445 мм и весом 4513 кг		4	
1230	✓	Пароход Австрийского Ллойда. Двухваловый редуктор валов весом 16686 кг на ш. д. и маятниковых. (завод Шкода в Ямнице)			
1231	✓	Германский двухваловый бойлероподный пароход. Рулевая рама весом 21540 кг, на ш. д. и маятниковых (завод Шкода в Ямнице)		4	

Порядковый №	Делопроектный №	Название единицы хранения	Даты начала и окончания (крайние даты)	Количество листов	Отметки
1232 ✓		Иршавский двухвинтовой быетроходный парокор. Рушева рама весом 21540 кг на м.ф. и шайб-горшках. Завод Шкода в Жилуше.	Б.р. у.о.г.о		
1233 ✓		Анжеевский моровой парокор. Антиривевинь в сборке весом 10835 кг на м.ф. и шайб-горшках (Завод Шкода в Жилуше)	4		
1234 ✓		То же, верхняя и средняя части антиривевинь весом 10580 кг	4		
1235 ✓		То же, верхняя часть горниевинь весом 8840 кг	4		
1236 ✓		То же, антиривевинь весом 4695 кг	"		
1237 ✓		То же, двойной крепитель для гребных валов весом 12240 кг	6		
1238 ✓		То же, весом 12100 кг	4		
1239 ✓		То же, весом 10180 кг	4		
1240 ✓		То же, весом 9210 кг	4		

Порядковый №	Делопровод. №	Название единицы хранения	Даты начала и окончания (крайние даты)	Количество листов	Отметки
1241	✓	Антверпенский штуртовой парокор. Антверпенцевель и рулевая рама в цехе завода Шкода. (вс 21014 кг)	8/9		
1242	✓	Дайтекский штуртовой парокор Антверпенцевель весом 5241 кг, завод Шкода в Антверпене	4		
1243	✓	Большой быстросходный парокор Ниминей часть антверпенцевель весом 21305 кг. Завод Шкода	4		
1244	✓	То же, рулевая рама весом 22468 кг	4		
1245	✓	Образцы продукции завода Шкода в Антверпене, полученные при "Большой при" на ваширской выставке в Париже 1900г (но переданы также антверпенцевель двухвалного судна с рудерной машиной и кремнебетонными шестами валами).	4		
1246	✓	Банки цилиндрической рамы шавной паровой машины большого быстросходного парокора (вс 11200 кг) в цехе завода Шкода.	4		
1247	✓	Антверпенцевель судно весом 4300 кг изготовленный на заводе Шкода	4		

Порядковый №	Делопротокол №	Название единицы хранения	Даты начала и окончания (крайние даты)	Количество листов	Отметки
--------------	----------------	---------------------------	----------------------------------------	-------------------	---------

1248 ✓

Гребной винт диаметром 3050 мм, изготовленный на заводе Шкода в Жмолже для парохода.

91070  
Б/Д

1249 ✓

Якорь весом 4100 кг, изготовленный на заводе Шкода в Жмолже для военного корабля.

"

1250 ✓

Якоря системы Холма, изготовленные для Австрийского флота на заводе Шкода (всего - 2800 кг)

"

1251 ✓

Якоря системы Трибшана весом 1300 и 1600 кг, изготовленные для Австрийского флота на заводе Шкода

"

1252 ✓

Крышки цилиндров и золотниковых коробок паровой машины, изготовленные на заводе Шкода

"

Внесено в опись	51 (пятьдесят одна) ед. оп.
№№	1202 - 1252
Акт	Об описании от 09.11.88
Всего	1310 (одна тысяча триста десять) листов
Ст. хранения	
Зав. архивом	ИИД Шкода 17.11.88
Сотрудник	С/ 18.11.88

Порядковый №	Диагностический №	Название единицы хранения	Даты начала и окончания (крайние даты)	Количество листов	Отметки
--------------	-------------------	---------------------------	----------------------------------------	-------------------	---------

Выдано 1 (одна) ед. хр.  
 Справес о техн. ошибках от 15.5.90г.  
 всего по списку 1309 (одна тысяча триста девять)  
 Ст. архива зав. отд. Лелин  
 Зав. архива Г 12.07.90  
 Сотрудник

Выдано 319 (триста девятнадцать)  
 Сл. д. фонда 1346  
 от 16.05.90г.  
 всего о описи 990 (девятьсот девяносто)  
 Ст. архива в фондах Лелин  
 Зав. архива в архивом Г 05.02.91  
 Сотрудник группы учета