

## ЯРЛЫК

архивной описи дел постоянного хранения

### 1. Архивный шифр\*

Фонд №

876

Опись №

125

Том №

### 2. Реквизиты описи

Название описи:

Ледокол

Крайние даты документов описи

Дата начала

1891

Дата окончания

1923

Страниц для сканирования\*

127

### 3. Обработка описи перед сканированием\*

Расшивать нельзя

Разрезать нитки

Расшить полностью

### 4. Подписи ответственных лиц\*

Подготовил к сканированию:

Дата: 30.03.09

Подпись: *И. С. Лебарева*

Получил для сканирования:

Дата: 21.04.09

Подпись: *И. С. Лебарева*

Получил опись:

Дата:

Подпись:

/

/

Проверил опись:

Дата:

Подпись:

/

/

Проверил качество сканирования:

Дата:

Подпись:

/

/

876

по реестру

№ 1236

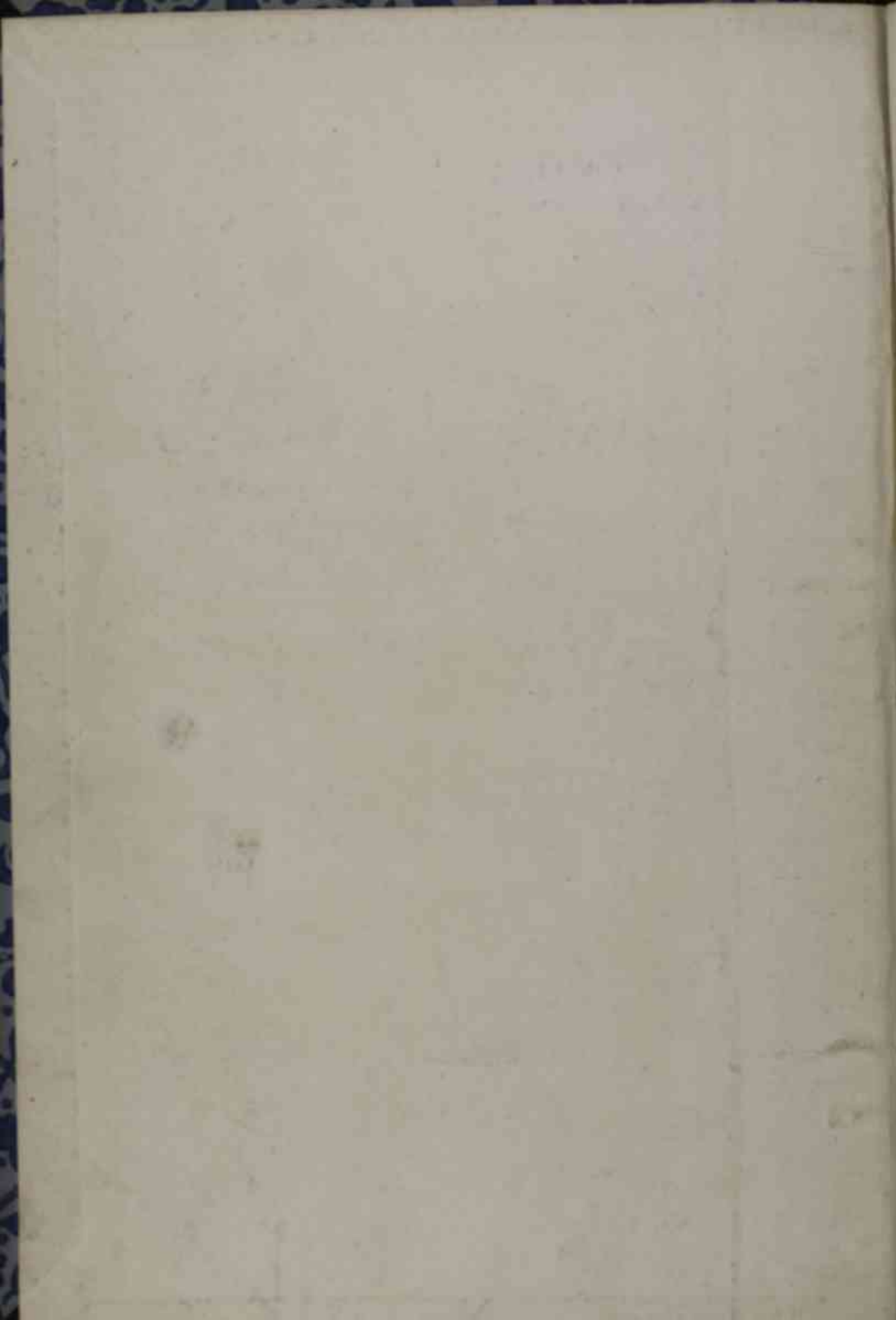
175/125

Опись № 115

пермской губернии

1891 — 1923 г.г.

КНИГА № 1.



№№  
п/п.

НАЗВАНИЕ РАЗДЕЛА  
ОГЛАВЛЕНИЕ.

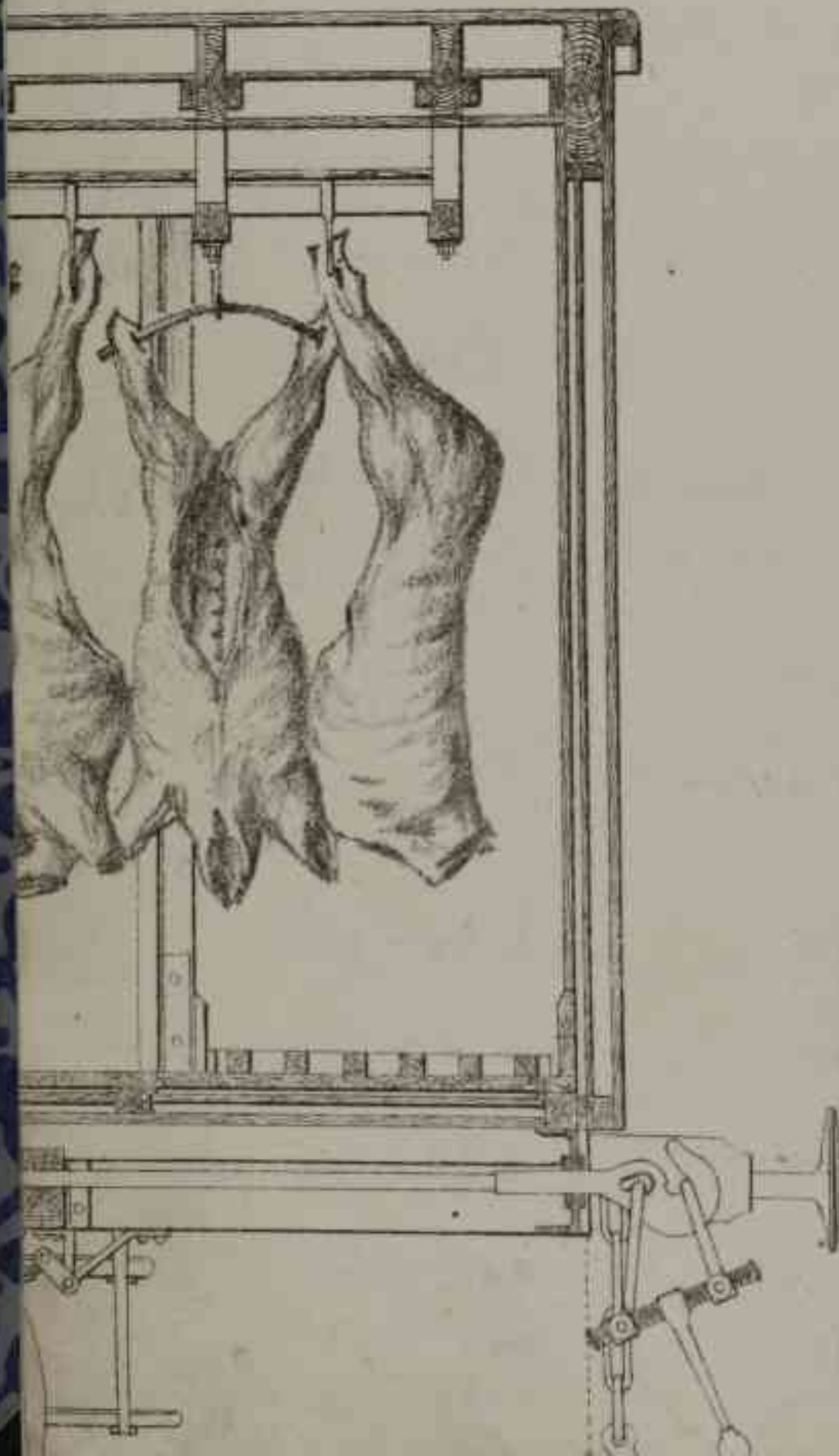
№№  
стр.

1.	Ледокол „Владимир“	с 1 по 300 / № четвертей.	
2.	— „Михула Селянинович“	301-355	28
3.	— „Геркулес“	356-422	32
4.	— „Силач“	423-462	38
5.	— „Святогор“	463-483	41
6.	— „Боривой“	484-500	43
7.	— „Алексей Порфирьев“	501-553 <del>524</del>	44
8.	<del>22 Января 1969</del> „Паром-ледокол“	554-583	<del>50</del>
9.	— „Ледокол для Балт. моря“	584-589.	51
10.	— „Ледокол для Ревельского п.“	590-600	52
11.	— „Надежный“	601-616	52
12.	— „Ермак“	617-618.	53
13.	— „Сампо“	619-626	53
14.	— „Боривой“	627-633	54.
15.	— „Горизонт“	634-636	54обор.
16.	— „Михула Селянинович“	637.	54обор.
17.	— „Паром-ледокол“	638-639	54обор.
18.	Спасательное судно „Силач“	640-667	54обор.
19.	Паршовое судно „Могучий“	668-706	56
20.	Ледорезно-спасательный пароход „Силач“	707-802	57обор.

22 Января 1969

**КНИ МЯСА.**

21. Ледоход. Петръ Васильевъ 1803 62 л.
22. "Таймыр" и "Вавилон" № 525
- ~~23. Серокоп "Шувар" № 528~~
24. Серокоп "Ермак", № 529-32, 533, 804-806
25. Серокоп для Ревельской крепости № 535-
26. Разные серокопы - 536-553
27. "бабка" - 807
28. "Святогор" - 808.



№№ по порядку	№№ черт. ме-тей	Название чертисей	На ка-ком ме-те рван	Дата посылки или отбытия	Пр. м. г. м.
<u>Ледокол "Владимир"</u>					
1.	39.	Торцевой цилиндр машинки для пере-кидки	не сн.	3. 9. 13г.	ЫЫЫЛО
2.	17.	Паровая машина 410 x 670 x 1080 600	-	3. 9. 13г.	ЫЫЫЛО
		Подшипник балансира	-	3. 9. 13г.	
3.	32.	Золотник и краешки золотниковой коретки С. Д.	-	3. 9. 13г.	ЫЫЫЛО
4.	24.	Паровая машина 410 x 670 x 1080 600 Поршень и крышка цилиндра НД.	-	3. 9. 13г.	ЫЫЫЛО

5.	35.	Паровой цилиндр ма- шинки для перекидки.	не им	3.9.132	ВЫБЫЛО
6.	21.	Паровая машина <u>400 x 670 x 1080</u> 600 Мех перекидного привода.		3.9.132	ВЫБЫЛО
7.	41.	Устройствo для засо- коривания перекид- ного устройства		3.11.132	ВЫБЫЛО
8.	34.	Кованые колеса ма- шинки для перекид- ки		3.9.132	ВЫБЫЛО
9.	46.	Рундamentная пилта, ситанна и матовик машины для цир- куляционной помпы.		3.9.132	ВЫБЫЛО





15	11.	Паровая машина 410 x 670 x 1080 600 Кромки тейлы при- вода к продувочной машине краном.	---	3. 2. 13 <sub>2</sub>	ВЫБЫЛО
16	3.	Колесный вал.	---	3. 9. 13 <sub>2</sub>	
17.	10	Валоповоротной ма- шины с шестом	---	3. 9. 13 <sub>2</sub>	ВЫБЫЛО
18.	9	Рычаг парораспре- делительной приво- да	---	3. 9. 13 <sub>2</sub>	ВЫБЫЛО
19.	14	Привод к продува- тельным клапанам.	---	3. 9. 13 <sub>2</sub>	ВЫБЫЛО
20	29.	Плунжерные и поршневые механизмы.	---	3. 9. 13 <sub>2</sub>	

21	28	Паровая машина 410 x 670 x 1080 600 Классика	не счит.	3.9.132	ВЫБЫЛО
22	30.	Колодецкий поверт- ночный охладитель диаметр 90, 27 м.	-	3.9.132	
23.	26	Паровая машина 410 x 670 x 1080 600 Фундаментная ра- ма и станины			
24	27	То же Машина.	-	3.9.132	ВЫБЫЛО
25.	31.	То же Воздушная машина	-	3.9.132	
26	16.	Балласт и поперечная воздушная машина.	-	3.9.132	ВЫБЫЛО

27	33.	Золотник и пршив- ке золотниковой Куртки	мг см	3.9.13 <sub>2</sub>	ВЫБЫЛО
28	25	Шоссе	-	3.9.13	ВЫБЫЛО
29.	37	Маленький носов машинки для перекладки.	-	3.9.13 <sub>2</sub>	ВЫБЫЛО
30	38	Направительная крайткаор и сектор машинки для перекладки	-	3.9.13 <sub>2</sub>	ВЫБЫЛО
		<u>Лед. для Ревельского</u> <u>Порта</u>			
31.	1002/a.	Распределительный настройщик $g = 55^{\text{мм}}$ М1-1.	-	26.2.16 <sub>2</sub> .	ВЫБЫЛО

32	92B	Спесидрикация к герм. 1002-я.	ВЫБЫЛО - 31.12.152	4
33	18-15	Палубное устройство Л 1:50.	- 22.10.152	
34	1103/а	Переборочные панели диаметр 100 x 100 и 50 x 50 мм Л 1:1.	- 27.2.162	ВЫБЫЛО
35	876/а	Переборочный пан- ельок d=110 мм. Наш. вел.	- 13.4.162	ВЫБЫЛО
36	876/а	Спесидрикация к герм. 876/а.		ВЫБЫЛО
37	874/а	Переборочный пан- ельок d=135 мм Н. В.	- 19.4.162	ВЫБЫЛО
38	874/а	Спесидрикация.	ВЫБЫЛО	

- |     |        |   |           |                      |
|-----|--------|---|-----------|----------------------|
| 39  | 1367/a | Перебугожий клапан<br>$d = 100 \frac{м}{м}$ М 1:5 и 1:1.<br>и Спеширикадзе  | ме<br>см. | ВЫБЫЛО               |
| 40  | 1369.  | Пайпудок $d = 50 \times 45 \times$<br>$35 \frac{м}{м}$ для парового<br>отоплення. М 1:1 и<br>1:10. Спеширикадзе.  | - " -     | ВЫБЫЛО<br>10.7.162.  |
| 41. | 300/a  | Пайпудок для переобор-<br>ке $d = 70 \frac{м}{м}$ . и<br>Спеширикадзе   |           | ВЫБЫЛО<br>26.2.162.  |
| 42  | 1002/a | Распределительный пай-<br>пудок $d = 55 \frac{м}{м}$ . М 1:1.<br>и Спеширикадзе                                   | - " -     | ВЫБЫЛО<br>26.2.162.  |
| 43. | 1001/a | Клапанная коробка<br>$d = 75 \times 75 \times 75 \times 70 \times 70 \times 70 \times$<br>$60 \frac{м}{м}$ . М. В | - " -     | ВЫБЫЛО<br>10.11.152. |

44. 876/a Переборочный патруб-  
ок  $d=100$  мм.  
Н. В. и Стендрок. --- 13.4.16г. **ВЫБЫЛО**

45. 1219/a Того же  $d=155$  мм  
Н. В. и Стендрок. --- 13.4.16г. **ВЫБЫЛО**

46. 1218/a Того же  $d=135$  мм  
и Стендрикация. --- 13.4.16г. **ВЫБЫЛО**

47. 1217/a Того же  $d=135$  мм  
и Стендрок. --- 13.4.16г. **ВЫБЫЛО**

48. 1215/a Того же.  $d=40$  мм.  
и тройник  $d=40$  мм  
 $35$  мм Н. В. и  
Стендрикация. --- 13.4.16г. **ВЫБЫЛО**

49. 878/a Того же  $d=110$  мм.  
Н. В. и  
стендрикация --- **ВЫБЫЛО**

50 1161/a Заборный проход  
квартал  $g = 75 \frac{м}{м}$   
Н. В. мес  
сен 26.2.16г **ВЫБЫЛО**

51. 1239/a Переборный патру-  
бок  $d = 125 \frac{м}{м}$   
Н. В. - " - 2.6.16г **ВЫБЫЛО**

52. 981/a Распределительный  
патрубок  $d = 130 \frac{м}{м}$  М 1:25 и  
1:10. Снежинский. - " - 2.6.16г **ВЫБЫЛО**

53. 1240/a Точиле  $g = 75 \frac{м}{м}$   
М 1:1. и 1:10 - " 10.7.16г **ВЫБЫЛО**

54. 1022/a Точиле  $g = 50 + 25 + 25 + 25 +$   
 $25 \times 25 \frac{м}{м}$ . М 1:1 и 1:10. - " - **ВЫБЫЛО**

55 332/a Патрубки  $d = 100 \frac{м}{м} + 70 \frac{м}{м} + 70 \frac{м}{м}$ ,  
 $70 \frac{м}{м} + 70 \frac{м}{м} + 70 \frac{м}{м}$  и перебор.  
 $d = 100 \frac{м}{м}$  и  $100 \frac{м}{м} + 100 \frac{м}{м}$ .  
М. 1:1 и 1:2. - " - 26.2.16г **ВЫБЫЛО**

56. 877/a Переборочный патру-  
бок  $d=110 \frac{м}{м}$  --- 13.4.16г. **ВЫБЫЛО**
57. 874/a Топиле  $d=135 \frac{м}{м}$   
Н. В. --- 13.4.16г. **ВЫБЫЛО**
58. 1456/a Положение труб в  
целном ящике  
М 1:25 --- 21.6.16г.
59. 1237/a Переборочные патр.  
(Топиле)  $d=110 \frac{м}{м}$ .  
Н. В. . Смигункау --- 2.6.16г. **ВЫБЫЛО**
60. 1456/a Расположение труб.  
в целном ящике.  
М. 1:25. --- 11.6.16г. **ВЫБЫЛО**
61. 18-б Водопроницаемые  
переборки, новобавка  
М 1:50 и 1:10. --- 11.7.19г.



62	18-8.	Водопроницаемое пере- борки кумы. расше.	не ам. 8. 7. 142
63.	1886	Внутренняя обшивка радио-телеграфной рубки. М 1:10, 1:2, 1:1.	20.1.162 <i>100%</i> <i>100%</i>
64.	1885.	Детали для усиления подъема крышек светл. лампы. локон. М 1:1.	ВЫБЫЛО 17.11.152
65.	1849.	Боровые свидные локон и кош. коже. М 1:1 и 1:10	ВЫБЫЛО 4.7.152
66.	1884.	Лакшера папуо дере- воле. М 1:50 и 1:10	26.10.152
67	1865.	Площадки под вспомога- тели. М 1:50 и 1:28	8.7.157

68	1879	Водоснабжение пресной и соленой водой M 1:50	- 17.10.157
69.	1882	Системы пресной и соленой воды. M 1:1, 1:2, 1:5 и 1:10.	- 8.1.167
70.	1878.	Фундаменты под буре и груз лебедку. M 1:25, 1:10, 1:5 и 1:1.	- 16.10.157
71	1862	Бортовая грузовая яма. M 1:50, 1:25 и 1:10.	- 29.4.157
72	1892	Детали вальверских паров. M 1:1. и 1:25.	- 24.3.167.
73.	1891.	Отпускание окон M 1:1.	- 17.10.157

ВЫБЫЛО

- |     |         |  |           |          |
|-----|---------|--|-----------|----------|
| 74. | III 35. | Светлый мок для<br>зеленого помещенный.<br>1:10. и 1:1.                                  | 7.6.162   | ВЫБЫЛО   |
| 75. | III-14. | Листик. M 1:25   | 19.6.157. | мы<br>ам |
| 76. | III-18. | Штурваловая и новизанционная рубка<br>1:10.  | 7.6.162   | - " -    |
| 77. | III-15. | Контрабандный козел и<br>еще две помещенный.<br>под мостиком.<br>1:25.                   | 7.6.162   | - " -    |
| 78. | 957-а   | Противодной кипание<br>g = 250 $\frac{м}{с}$ M. 1:2                                      | 7.1.152   | ВЫБЫЛО   |
| 79. | 18-41.  | Широкоформатная ко-<br>рочка (для широко-<br>формата g = 250 $\frac{м}{с}$<br>M = 1:2,5. | 20.1.162  | ВЫБЫЛО   |

80	770/a	920мгзв и саамыкис циммгров. Верти- кальная водо-ци- лимгровая паровая машина Ф уш 120 поршнев, 100. М 1:1.	не сн	<b>ВЫБЫЛО</b>	
81.	618/a	Стрелка крапе на 3 точки	-"-	17.6.157.	
82	164	Ройер турбинны М 1:10.	-"-	<b>ВЫБЫЛО</b>	
83.	111-31.	Измерительный руче- вей ситур. М 1:1.	-"-	1.7.162	<b>ВЫБЫЛО</b>
84	931	Стендиканция к гудей. 951-а.	-"-	1.1.167.	<b>ВЫБЫЛО</b>
85.	72/a	Штатно-важные гнища койлов М. 1:10.	-"-	24.3.147	<b>ВЫБЫЛО</b>

- 86 1343/a Обшивка гшишгри-  
геско котле M=1:5  
и 1:2. --- 27.4.16г
- 87 1201/a Переборочный патру-  
бок  $g = 45 \times 45 \times 45 \times 45$   
M. 1:1. --- 29.4.16г. **БЫЛО**
- 88 52-1/a Паровой котел в 205 кв  
метр поь мотрева и  
1,2, 6,5 шим. рабдоко  
давления. M 1:10. --- 30.5.15г
- 89 269/a Вспомогательный ко-  
тел в 20 кв. метр поь  
капр. и 8 шим. рабдо.  
давления. M 1:5 --- 18.6.14г
- 90 18-113. Расположение марок  
удобления судне  
M 1:1. 1:2,5. --- 10.5.16г

91.	18103.	Самокровяющийся кислоты $d = 50 \frac{м}{л}$ M 1:1.	---	9.3.16г.	9 ВЫБЫЛО
92	18109.	Фундаментные под редрешке. метанис- лине	---	6.6.16г	ВЫБЫЛО
93.	881-а.	Переборочный поф- рубок $d = 155 \frac{м}{л}$ . M. B.	---	7.10.15г.	ВЫБЫЛО
94.	762/а	М. эсе. $d = 205$ . M. 1:30 и 1:1. и спесшер. ии.	---	12.10.15г.	ВЫБЫЛО
95.	1895.	Работы по оседе для розлива в верны. и ниже. камерат. M 1:40	---		
96.	18102	Кислоты $d = 65 / g$ в редрешке. усуройи M 1:1.	---	12.2.16	ВЫБЫЛО

97	438/a.	Клинок $d = 45 \frac{м}{м}$ Н. В.	не шт.	10.3.152.	ВЫБЫЛО
98.	577/a	Расположение бол- тов в фундамен- тной раме паровой машины М 1:1 и 1:2.	-		ВЫБЫЛО
99	578/a	Клинок $d = 65 \frac{м}{м}$ для продувания котлов, Н. В.	-	26.5.152	ВЫБЫЛО
100	1875.	Изнутреннее устрой- ство односторонней какой в котле. М 1:25.	-	2.4.162	
101.	1892	Детали одностор- онней какой. М 1:1. 1:2.5	-	2.4.162.	ВЫБЫЛО

102 386/a Климкей  $g = 320 \frac{м}{с}$

для циркуляци-  
онной тепле

М: 1:1 и 1:25.

--- 26.5.152

ВЫБЫЛО

W

103. 244-a. Деггвудская пур-  
ба. М: 1:2 и 1:5.

---

104. 298/a Расположение вавов  
М. 1:25.

--- 23.6.142

105. 1142/a Переборочные пур-  
рубки  $d = \frac{90}{65765}$ .  
М 1:2.

--- 31.12.152

ВЫБЫЛО

106 380/a Вертикальный 78"  
с паровой маши-  
ной 7'2" x 5'2"  
М 1:1 груше.

--- 64.157.



107. 880/a Переборочный па-  
рубок  $d=135 \frac{м}{м}$   
И сф. вил. и  
Спесидрикация

--- 2.9.152 **ВЫБЫЛО**

108. 930-а Пайрубок у ле-  
реборки  $d=52 \frac{м}{м}$   
M 1:1. и Спесиф.

--- 20.10.152 **ВЫБЫЛО**

109. 1142/a Переборочная па-  
ружки  $d=90$   
65x65.  
M 1:2. и Спесификация

--- **ВЫБЫЛО**

110. 907/a Пайрубок  $d=125 \times$   
 $125 \times 65 \times 65 \times 65$ .  
M 1:2 и  
Спесификация

--- 21.9.152 **ВЫБЫЛО**

III. 1035/a Распределительные  
пайружки  $d=90 \times$   
 $110 \times 110 \times 110 \frac{м}{м}$   $d=90 \times$   
 $110 \times 110 \times 110 \frac{м}{м}$  и ко-  
лонки M 1:1, 1:2 и  
1:10

--- 5.1.162 **ВЫБЫЛО**

112 896/a Трубы обогревшие  
нового медленного  
мушкетера № 1:10 и  
1:1. и спесидри-  
кация. Спесидрия. -" 21.9.152

113. 897/a Шланг. кормового  
медленного мушкетера  
№ 1:10 и 1:1. Спесидр. -" 21.9.152.

114. 644/a Связан. гидрогаз.  
трубы попомом.  
балки отлив. кораб.  
и связи для кай-  
лов (неавн. кайлов)  
№ 1:5, 1:2 -" 5.6.152

115. 972/a Распределительный  
патрубок  $d=59 \frac{м}{м}$   
и спесидрикация

Спесидрикация.

116. 661/a Связан. гидрогаз-  
ная труба попомом.  
балки отлив. корабки  
и связи для встав. кайла -" 5.6.152.

- |     |        |  |           |           |        |
|-----|--------|--|-----------|-----------|--------|
| 117 | 972/a  | Распределительной<br>напорной $d = 55 \frac{м}{м}$<br>М 1:2, 5 и 1:1<br>Стендроканализ | не<br>см. | 10.11.157 | ВЫБЫЛО |
| 118 | 1348/a | Напорной напорной<br>$d = 75 \frac{м}{м}$ М. В.<br>Стендроканализ                      | -         | 6.12.167  | ВЫБЫЛО |
| 119 | 1025/a | Переоборудованной напор-<br>ной $d = 110 \text{ м. м}$<br>М. В.<br>Стендроканализ.     | -         | 27.2.167  | ВЫБЫЛО |
| 120 | 1367/a | Перепускной канал<br>$d = 100 \frac{м}{м}$ М 1:5 и 1:5<br>Стендр.                      | -         | 10.7.167  | ВЫБЫЛО |
| 121 | 1401/a | Заборный канал<br>$d = 400 \text{ м. м}$ М 1:2<br>Стендр.                              | -         |           | ВЫБЫЛО |

122 1048/a Невозрайный кла-  
пан  $d = 65 \frac{м}{м}$   
М 1:1.

ме  
сен 11.11.152

12

ВЫБЫЛО

123. 1558/a Облицы вид рас-  
положения возду-  
сопровода М 1:50

- 20.10.162

124. 1890. Лезюк Рельефа порта в 200 т.  
Кремене шне  
не пошеде М 1:1.  
и 1:10.

- 9.7.162.

125 1161/a Заборный про-  
ходной клапан  
 $d = 75 \frac{м}{м}$  Н В.

- 1 -

ВЫБЫЛО

126. 1567/a Облице расположе-  
ние трубопрово-  
да в машинном  
и котельных от-  
делении. М 1:25.

- 4.1.177.

127	1580/a	Наклевными не двайное дно для малого излучения в воде из теплого источника Н. В.	-	22.3.177	ВЫБЫЛО
128	1624/a	Пруды обогреваемые колесом излучения М 1:10 и 1:1. Спектральная	-	26.1.177	ВЫБЫЛО
129	1349/a	Переборками на прудок $d = 75 \frac{м}{м}$ Н. В.	-	13.3.177	ВЫБЫЛО
130	892/a	Полы для котельных отдушек М 1:25, 1:5 и 1:1.	-	20.3.177	
131	1598/a	Каналы $d = 170 \frac{м}{м}$ , $d = 170 \frac{м}{м}$ , $d = 150 \frac{м}{м}$ и $d = 60 \frac{м}{м}$ , М 1:2.	-	9.5.177	ВЫБЫЛО

В

132 701/a Забирный канал  
d = 205 мм. М 1:24  
1:10. 1 мс  
- снт. 21.9.152. **ВЫБЫЛО**

133. 990/a Переборочный диаметр  
d = 30 <sup>мм</sup>/<sub>м</sub> для  
промазки действующей  
трубы.  
М 1:1 и 1:10. - 1.10.152 **ВЫБЫЛО**

134. 195/a Переборочный диаметр  
от d = 65 <sup>мм</sup>/<sub>м</sub>. Наф. в. - 27.10.152. **ВЫБЫЛО**

135. 1014/a Расположение донной  
арматуры и арматуры для обмуровки  
ледяных люков.  
М 1:50. - 19.8.162.

136. 951/a Проложной канал  
d = 250 <sup>мм</sup>/<sub>м</sub>. М 1:2. - 7.5.152. **ВЫБЫЛО**

137. 18-91 Опускание окон.  
М 1:1. - 17.10.152 **ВЫБЫЛО**

138.	186.	Проложной канале d = 25 $\frac{4}{10}$ мм. М 1:1. и стеномеркамен	-"-	21.9.15г.	ВЫБЫЛО
139.	1397/a	Прямая сетка на ослеп. трубе цен- ного люка Н-В.	-"-	10.7.16г.	ВЫБЫЛО
140	1259/a.	Угловой элек- тор. М 77 и 1:2. и Стеномеркамен	-"-	10.7.16г.	
141.	1280/a.	Панельная пай- рубка d = 100 мм. М 1:1.	-"-	21.7.16г.	ВЫБЫЛО
142	1202/a.	Наклейки для переборочной пай- рубок Машинной 1:1 и 1:2.	-"-	3.8.16г.	ВЫБЫЛО
143.	1322-a.	Панельной пайру- бок. М 1:1 и 1:10.	-"-	10.7.16г.	ВЫБЫЛО

Ш

144 1330/a Привод к заборному клапану спасител. насоса. М 1:1 и 1:5. Спесприказ № 10. 7. 17г. ВЫБЫЛО

145 173/a Трубопровод для переборки  $d = 120 \frac{м}{м}$  М 1:1. Спесприказ № 5. 1. 16г. ВЫБЫЛО

146 300/a Топлив. Спесприказ № 26. 2. 16г. ВЫБЫЛО

147 1618/a Трубы подогревателя парового двигателя в ящике. М 1:1 и 1:10. Спесприказ № 24. 1. 17г. ВЫБЫЛО

148 265/a Топливный клапан  $d = 65 \frac{м}{м}$ . Н. В. 17. 2. 15г. ВЫБЫЛО

149 579/a Кингстон  $d = 65 \frac{м}{м}$  для продувания котлов Н. В. 26. 5. 15г. ВЫБЫЛО



150.	1508/a.	Расположение бур- товых наклони- щей. М 1:50	---		15
151.	559/a.	Стантингский гер- месе осушитель- ных трубопро- водов. М 1:50.	---	25.5.182.	15
152.	396/a	Клипкей $d = 320 \frac{mm}{mm}$ для циркуляцион- ной помпы Маг. Н. В. и 1:2,5.	---	25.4.182.	15
153.	583/a.	Клипкей $d = 250 \text{ мм}$ для балластных на- сосов. М 1:25 и 1:1.	---	21.5.182.	1
154.	848/a.	Переборочный <del>нап-</del> рудок $d = 125 \times 75 \frac{mm}{mm}$ Н. В. Спецграфика	---	10.7.162.	1

ВЫБЫЛО

ВЫБЫЛО

ВЫБЫЛО

155. 1240/a Распределительной  
патрубок  $d = 75 \frac{м}{м}$   
М 1:1 и 1:10.  
Спецприказ

15  
ВЫБЫЛО

10.7.16г.

156. 1362/a Патрубка втулка  
 $d = 52 \frac{м}{м}$ . Н. В.  
Спецприказ

ВЫБЫЛО

17.10.16г.

157. 894/a Бол для машинной  
сигнализации. М 1:25  
и 1:5.

13.3.17г.

158. 1532/a Колен  $d = 75 \frac{м}{м}$ .  
Май. вел.

ВЫБЫЛО

24.11.16г.

159. 1533/a Патрубок для по-  
жарных труб  $d = 65 \frac{м}{м}$   
Н. В.  
Спецприказ

ВЫБЫЛО

8.1.17г.

160	1347/a	Пальчатая втулка диам. 2". Н. В.	--- 12.10.16.	ВЫБЫЛО
161.	1524/a	Сепаратор $d=300^{\frac{м}{м}}$ . М 1:2. Стендик	--- 24.1.17.	ВЫБЫЛО
162.	1257/a	Переборочные нап- рушки $d=30; 35;$ $50$ и $75^{\frac{м}{м}}$ . М 1:1. Стендикануш.	--- 2.10.16.	ВЫБЫЛО
163.	1158/a	Наклемник и фла- нкис на двойном дне для болта- ной трубы $d=110^{\frac{м}{м}}$ . Н. В.	--- 24.11.16.	ВЫБЫЛО
164.	1327/a	Наклемник для труб к двойному дну. Лат. вкл.	--- 3.8.16.	ВЫБЫЛО
165.	1509/a	Расположение пе- реборочных наклеи- шек. М 1:25.	---	

166. 848/a Переборочной напир-  
рубок  $d=125 \times 75 \frac{м}{м}$   
Напир. Вел. -"- 18.5.162. У  
ВЫБЫЛО

167 351. Пашубный напир-  
бок diam. в  $75 \frac{м}{м}$ .  
Н. В. Спесифр. -"- 6.12.162. ВЫБЫЛО

168 1575/a Переборочные напир-  
рубки  $d=20$  и  $25 \frac{м}{м}$ .  
Спесифрические. -"- 21.12.162. ВЫБЫЛО

169. 978/a Переборочн. напир-  
бок  $d=130 \times 130 \times 110$ .  
Н. В. -"- 7.10.152 ВЫБЫЛО

170. 906/a Расширяемый  
напиррубок г. м. в  
переборки  $d=240 \frac{м}{м}$   
М. П. -"- 12/X.152 ВЫБЫЛО

171. 176/a. Патрубок для ре-  
реборки  $d=120 \frac{м}{м}$   
Снегдриккадес. --- 5.1.162. **ВЫБЫЛО**

172. 892/a. Тон для койки  
отделений. М 1:25;  
1:5 и 1:1. Снегдриккадес. --- 20.3.172

173. 847/a. Переборочный пат-  
рубок  $d=110 \frac{м}{м}$ .  
М. В. --- 13.10.152 **ВЫБЫЛО**

174. 933/a. Тонж  $d=52 \frac{м}{м}$ .  
М 1:1. --- 26.9.152 **ВЫБЫЛО**

175. 879/a. Переборочный пат-  
рубок  $d=110 \frac{м}{м}$ .  
Най-выс.  
Снегдриккадес. --- 13.10.152 **ВЫБЫЛО**

176. 990/a. Переборочный дрше-  
низ  $d=30 \frac{м}{м}$  для про-  
мывки действ. турбо  
М 1:1 и 1:10. --- 1.10.152 **ВЫБЫЛО**

- |      |        |   |    |            |        |
|------|--------|---|----|------------|--------|
| 177. | 1060/a | Тамбуковой папирубок<br>d = 100 $\frac{м}{м}$ и каменю<br>d = 100 $\frac{м}{м}$ . | -- | 2.12.157.  | ВЫБЫЛО |
| 178. | 1511/a | Расположение нсек.<br>лельшей и олейвер-<br>стий на макубах<br>M 1:50             | -- | 13.1.177.  |        |
| 179. | 1512/a | Плоск на двойное<br>дно. M 1:25.  | -- | 31.12.167. |        |
| 180  | 894/a  | Пол для машинного<br>отделения. M 1:25 и<br>1:5.                                  | -- | 24.3.177.  |        |
| 181. | 451/a  | Переборочный па-<br>рубок d = 50 $\frac{м}{м}$ .<br>H. B.                         | -- | 2.12.157.  | ВЫБЫЛО |
| 182  | 577/a  | Расположение болтов<br>в фундаментах ра-<br>ме паровой маши-<br>ны. M 1:1; 1:2.   |    | 2.3.167.   | ВЫБЫЛО |

- |      |       |   |     |              |                  |
|------|-------|---|-----|--------------|------------------|
| 183. | 884/a | Распределитель-<br>ной катушкой<br>$d = 65 \times 65 \times 65 \times 65$ мм.<br>М 1:1 и 1:10.<br>Степфикация | --- | 1. 10. 15г.  | ВЫБЫЛО           |
| 184. | 1014  | Расположение<br>гоновой армату-<br>ры и арматуры<br>для обвязки<br>сережних мушкет<br>М. 1:50                 | --- | 10. 10. 15г. | ВЫБЫЛО<br>см 135 |
| 185. | 910/a | Трехворонный на-<br>рубок $d = 170$ мм<br>М. 1:3  | --- | 20. 9. 15г.  | ВЫБЫЛО           |
| 186. | 1876. | Внутреннее уст-<br>ройство огуцер-<br>ских камер. В средней<br>части. М 1:25.                                 | --- | 19. 6. 16г.  |                  |
| 187. | 1874. | Схема парового<br>отопления. М 1:50   | --- | 2. 3. 16г.   |                  |

188. 1103/a Переборные напирывки  $d = 100 \times 100$  и  $50 \times 50 \frac{м}{м}$ . М 1:1. 1-я сессия 26.2.16г. **ВЫБЫЛО** 18

189. 1124/a Тамбулатный напирывок  $d = 55 \frac{м}{м}$ . М 1:2 и 1:10. Спецприказом. - 1 - 26.2.16г. **ВЫБЫЛО**

190. 1001/a Квадратная корюшка  $d = 75 \times 75 \times 75 \times 70 \times 70 \times 70 \times 60 \frac{м}{м}$ . Маш. вел. - ... 2.6.16г. **ВЫБЫЛО**

191. 332/a Тамбулатки  $d = 100 \frac{м}{м} \times 70 \frac{м}{м} \times 70 \frac{м}{м}$ ,  $70 \frac{м}{м} \times 70 \frac{м}{м}$ , и переборные  $d = 100 \frac{м}{м} \times 100 \frac{м}{м}$  и  $100 \frac{м}{м} \times 100 \frac{м}{м}$ . М = 1:1 и 1:2. - ... 3.3.15г. **ВЫБЫЛО**



192 875/a Переборный паф-  
рубок  $d=120 \frac{м}{м}$ .  
М 1:1. --- 24.3.162. **ВЫБЫЛО**

193. 846/a Внутреннее цап-  
роуство (односте-  
пenny) редукцион-  
рашор каменья.  
М 1:40. ---

194. 1241/a Сетки не приеммы.  
труба машин.  
трубы. диаметр  
 $d=110 \text{ м.м.}$  Н.В. --- 18.5.162. **ВЫБЫЛО**

195. 1345/a Приемный сетки  
для багетов.  
труба  $d=155 \frac{м}{м}$ .  
Паф-вел. --- 18.5.162. **ВЫБЫЛО**

196. 1572/a Расположение нах-  
лестки и ошейни-  
ки на двайтале  
дво. М 1:25. --- 31.7.162. **ВЫБЫЛО**  
см 179

197.	1511/a	Шоже. не пашу- белл. М 1:50	не сви 24.11.167	19 от 178 ВЫБЫЛО
198.	18-2	Разположение станция Бюков. М 1:25, 0, 1:100, 1:20.	- - - 16.5.157	
199.	1812	Внутреннее дрв. М. 1:25.	- - - 25.8.147.	
200.	1813.	Легкие каменные переборки М 1:50	- - -	ВЫБЫЛО
201.	1815	Пашутое усурой- ство. М 1:50.	- - - 21.1.167.	
202.	186.	Водонепроница- емые кирпичные пере- борки, мочовая застб. М 1:50 и 1:10.	- - - 27.2.16.	

203.	185	Штанговые гро- ры и борей сирин- гера. М 1:50 и 25.	-	13 8. 14г.
204.	1810.	Атмерцтеев ручье и их гетя- не М 1:25 и 1:5.	-	6. 6. 14г
205.	1845.	Номентаура. Буксирная дуга М 1:5 и 1:2.	-	24. 7. 15г
				ВЫБЫЛО
206.	1811.	Рорцтеев М 1:25 и 1:5.	-	23. 5. 14г.
207	1815.	Плещобное у сирой- силье. М 1:50.		6. 3. 16г.
208.	1816.	Кривая зар гребив- ных см. М 1:20.	-	5. 6. 14г

209.	1817.	Непроницаемые ленточки.	из сук.	10.10.157.	20
210	1819.	Машиные свет- лые ленточки	—	4.7.157.	
211.	1820	Ветроустойчивые ленточки. М 1:1 и 1:10.	—	1.7.157.	
212.	1821.	Грузовые ленточки.	—	20.10.147.	
213.	1822.	Рундальский род бразильский М 1:25 1:10 1:5.	—	13.7.157.	
214.	1824.	Школьное устройство сук. М 1:50 и 1:25	—	24.7.157.	
215.	1825	Роскошные и подшив- ки. М 1:10, 1:5, 1:2 1:1.	—	24.7.157.	

216	1827.	Пучковые дуги шлангов и мурановые. М 1:5 и 1:1.	--	28. 7. 157.	ВЫБЫЛО
217	1828.	Рамочный и мажельный М 1:30.	--	20. 1. 167.	
218.	1830.	Буксирные упорные китов. М 1:2, 5.	--	8. 3. 167.	ВЫБЫЛО 187
219.	1832	Машины.		15. 11. 157	
220.	1844.	Дуги дуги поддержки буксира М 1:10 и 1:2.	--	7. 7. 157.	ВЫБЫЛО
221.	1510/a	Расположение переборочных и ленточной М 1:25.	--	12. 7. 167.	

222. 1343/a Обшивка гониморинеской койки  
М 1:5 и 1:2 -1- 3.5.16г. **ВЫБЫЛО**

ст. 86

223. 1124/a Галеонный патрубок.  $d = 55$  мм.  
М 1:1, 1:2 и 1:10. -1- 27.2.16г. **ВЫБЫЛО**

224. 878/a Переборочный патрубок  $d = 110$  мм.  
Нам. вал. -1- 19.6.16г. **ВЫБЫЛО**

225. 1893. Внутреннее усилительное устройство рубки. М 1:25, 1:2, 5. -1- 21.1.16г. **ВЫБЫЛО**

226. 132B. Действующая труба М. 1:2 и 1:5. -1- 13.6.17г. 2л.

227. 1895 Расположение крутящих расек в верхних и нижних камерах. М 1:40 -1- 6.6.16г. **ВЫБЫЛО**  
ст. 95

- 228 1896. Детали оружей-  
ных камер.  
М 1:1 и 1:5. --- 24.3.167. **ВЫБЫЛО**
- 229 1893. Внутреннее устрой-  
ство демурной  
рубки. М 1:25,  
1:2,5. --- 11.11.167. **ВЫБЫЛО**
- 230 18103. Самая открывающаяся  
клапан  $d = 50 \frac{м}{м}$ .  
М 1:1. --- 2.3.162. **ВЫБЫЛО**
- 231 18114. Внутреннее устрой-  
ство коловза и  
хлопотка. М 1:25, 1:40, 1:5 и  
1:1. --- 10.4.172.
- 232 1897. Способ подвешива-  
ния ручья на под-  
шипнике. М 1:2,5. --- 12.12.182. **ВЫБЫЛО**

233. 18102 Кингстоун реоррехе- не  
у сирой си. М 1:1. см. 4.2.162. 22  
ВЫБЫЛО

234. 1872 Штурманская  
рубка. М 1:10.  
1:1. --- 14.10.152

235. 1856. Продольный разрез  
М 1:50. --- 1.7.152

236. 1877. Внутренне уайрой-  
ство в носу. М 1:25  
и 1:10. ---

237. 1865. Плотизага под всто-  
логий. металлизм  
М 1:50 и 1:25. --- 8.7.152 ВЫБЫЛО

238. 1866. Вентильная раскру-  
тка. М 1:25 и 1:1. --- 8.12.152 см. N67



239. 18113. Расположение ма-  
рок. умышленный  
судно. М 1:1, 1:25. не  
см. 10.5.16г. **ВЫБЫЛО**  
см. №90

240. 1869. Кормовой буксир-  
ный кит. М 1:5 и  
1:1. -- 12.12.15г. **ВЫБЫЛО**

241. 1858. Проме с селенз-  
ми. -- 23.5.15г.

242. 1860. Цементовка и  
окраеве отсекон. -- 24.4.15г.

243. 1876. Внутреннее усирой-  
ство одицарскит  
какой в средней  
заемт судно. М 1:25. -- 19.4.16г. **ВЫБЫЛО**  
см. 186

- |      |       |   |   |           |              |
|------|-------|---|---|-----------|--------------|
| 244. | 1859. | Решение главн.<br>во седельного ящи-<br>ка. М 1:10 и 1:5.           | - | 10.4.152. | 23<br>ВЫБЫЛО |
| 245  | 1871. | Работы по пилере<br>и скоб. М 1:50, 1:10<br>и 1:5. и 1:100.         | - | 14.7.152. |              |
| 246. | 1870  | Фундамент по-д<br>рулевого машины<br>М 1:25, 1:10 и 1:5.            | - | 17.7.152. |              |
| 247. | 1863. | Фундамент по-д<br>шпонтбалки и клетки<br>в арии ну тина.<br>М 1:10. | - | 17.7.152. | ВЫБЫЛО       |
| 248  | 1857. | План пашы.<br>М 1:50. Н В.  | - | 23.5.152. |              |

249	1873.	Наблюдательный носик. М 1:10 и 1:5.	не ам. 16.7.152.	
250	1862	Борцовые уш- ные шны. М 1:50, 1:25 и 1:10.	--- 29.4.152.	<b>ВЫБЫЛО</b> см. №71
251.	212.	Аттарай для ис- пытания водя- ных пироб кошке носе пробы.	--- 18.11.132.	<b>ВЫБЫЛО</b>
252.	18109.	Фундаменты под редриве. механиз- мы.	--- 5.7.162.	<b>ВЫБЫЛО</b>
253.	18115.	Внутреннее усир- ство в фризерского кашбуза. М 1:25, 1:10, 1:5 и 1:1.	--- 7.6.172.	

254. 1524 Сетчатая  $g = 300 \frac{\mu}{\text{см}}$  № 1:2. Слесарь. мр см. 24.1.17г. **ВЫБЫЛО**

255 1484/а Кран  $g = 65 \times 65 \times 60 \frac{\mu}{\text{см}}$ . № 1:1. Стендрикауис. --- 24.1.17г. **ВЫБЫЛО**

256. 1127/а. Заборный при-родной манане № В. --- 1.3.16г. **ВЫБЫЛО**

257. 1861. Наружный вид. № 1:50. --- 1.7.15г.

258. 324/а. Умноженные записи для вспомо-гатель. копиле. № 1:5. --- **ВЫБЫЛО**

259. 1104/а Соединит. димовая труба между короб-ками вспомо. и глав. колов. № 1:25, 1:10, 1:2 и 1:1. --- 7.11.16г. **ВЫБЫЛО**

- |     |        |   |                  |                   |
|-----|--------|---|------------------|-------------------|
| 260 | 1148/a | Плотка в стено-<br>вой котле<br>М 1:5 и 1:2.                                    | см.<br>7.12.152. | ВЫБЫЛО            |
| 261 | 1282/a | Детали гвелев-<br>вой коробки глав-<br>ной котле М 1:1,<br>1:2 и 1:4.           | " 21.3.162.      | ВЫБЫЛО            |
| 262 | 1558/a | Общий вид рас-<br>положения воз-<br>духопровода<br>М = 1:50                     | " 20.10.162.     | ВЫБЫЛО<br>см. 123 |
| 263 | 273/a  | Расположение<br>ветвей пара<br>и воздухопроводов<br>каналов к котлам.<br>М 1:50 | " 20.6.142       |                   |
| 264 | 741/a  | Лазовые крышки<br>для паровых котлов<br>М 1:2 и 1:1.                            | " 9.10.152       | ВЫБЫЛО            |

265. 402/a Замена детали для зав-  
мы и в сборку.  
Кашлов. Н. В. ию  
сент. 17. 2. 157. 25  
БЫЛО

266. 52/a Паровой котел  
в 205 кв метр.  
нов. нагрева и 12,  
65 мм. роверов  
двигателя. М. В. БЫЛО  
5. 3. 141.  
с. № 88

267. 380/a Вентилятор 78" с  
паровой маши-  
ной 7'2" x 5'2"  
М 1" = 1 группа БЫЛО  
6. 4. 157.  
с. № 106

268. 1555/a Облицовка для ра-  
ноженим воздуха  
хотроваго М 1:50 20. 10. 167.

269. 1555/a Воздухопровод с де-  
талями от вентиля-  
тора к подгрев. воздуха  
котла "Гуденко" М 1:1,  
1:2, 1:5, 1:25. 26. 6. 177

270.	1041/a.	Дышловыя трубы для котлов. М 1:20 1:5, 1:1	м см	7.11.152.	
271.	1109/a.	Трусовые сетки g-100 и 50 $\frac{м}{м}$ М 1:1 и 1:10.	-	1.1.162.	ВЫБЫЛО
272.	1195/a.	Тамбуров g-100x 55x55x75 $\frac{м}{м}$ М 1:1.	-	31.12.152.	ВЫБЫЛО
273.	1192/a.	Трусовые для предохранительных клапанов. М 1:1 и 1:2.	-	1.3.162.	ВЫБЫЛО
274.	1165/a.	Предохранительный клапан g-90 $\frac{м}{м}$ Н.В.	-	1.1.162.	ВЫБЫЛО
275.	1161/a.	Забортный про- водной клапан g-75 $\frac{м}{м}$ и В.	-		ВЫБЫЛО

276. 1158/a Наклепаны и гра-  
 миз ме двайнам  
 где две башма-  
 ситон пурове мел  
 $g = 110 \frac{м}{м}$  М. В син 24.11.16г. ВЫБЫЛО

277. 1157/a А шуровок  $g = 125 \times$   
 $130 \frac{м}{м}$  и пуромик  
 $g 130 \times 130$  и  $130 \frac{м}{м}$ .  
 М 1:1. - " - 22.7.16г. ВЫБЫЛО

278. 1154/a Предохранительный  
 клапан  $g = 56 \frac{м}{м} \times$   
 $56 \frac{м}{м}$ . Заг. вел. - " - 30.4.16г. ВЫБЫЛО

279. 1148/a Точка вспомогат.  
 койме. М 1:5 и  
 1:2. - " - 7.12.15г. ВЫБЫЛО

280. 1147/a Тройники. М 1:2. - " - 1.1.16г. ВЫБЫЛО



281. 1136/a Вертикальная  
паровая машина  
тип "компакт"  
Поршневые кол-  
ца. М 1:2 и 1:1 --- 18.11.152. **ВЫБЫЛО**

282. 1134/a. Узловая лебедка  
130x130  
260 М 1:5. --- 17.11.152.

283. 1142/a. Переборочные па-  
руски  $d = \frac{20}{65 \times 65}$  и  
 $20 \frac{м}{м}$ . --- 31.12.152. **ВЫБЫЛО**

284. 1144/a. Шпони для зашве-  
нок  $d = 100, 110, 120,$   
 $135, 140, 150, 155$   
и 175 м.м. Н. В. --- **ВЫБЫЛО**

285. 1146/a Клепанная короб-  
ка  $d = 100 \times 100 \times 100$   
 $\times 100 \frac{мм}{м}$ . Н. В. --- 1.3.162 **ВЫБЫЛО**

286. 1199/a Крае, металлное  
 соединение и пау-  
 рубок для труу-  
 впровода мемб-  
 лембра Н. В. --- 7.2.162. **ВЫБЫЛО**  
 Спецприказ

287. 1124/a Тамбуной папу-  
 рок  $d = 55$  мм.  
 М 1:1. 1:2 и 1:10. --- 1.1.162. **ВЫБЫЛО**

288. 1132/a Задвижка  $d = 400 \frac{ч}{м}$ .  
 М 1:2 и 1:1. --- **ВЫБЫЛО**

289 1129/a Заборный кле-  
 пан  $d = 230 \frac{ч}{м}$ .  
 М 1:2. --- 6.8.162 **ВЫБЫЛО**

290. 1127/a. Заборный кро-  
 вной клапан  
 $d = 65$  мм. Н. В. --- 12.6.162 **ВЫБЫЛО**

291.	1126/a	Поземный коло- нок $d = 65 \frac{м}{м}$ . Н. В. Стендритация.	ни оли	1.1.16г.	ВЫБЫЛО
292.	1125/a	Полудный полу- бок $d = 65 \frac{м}{м}$ . М. П. Стендри- тация.	—		ВЫБЫЛО
293.	1133/a	Кран $d = 16 \times 12 \frac{м}{м}$ . М. П.	—	13.11.15г.	ВЫБЫЛО
294.	787	Угловой шов ко- мандрон уша- валоника в носо- вой части на верх- ней палубе с пра- вого борта. М. П. 1:10 и 1:2.			

295. 19.

Паровая машина  
410 x 670 x 1080  
600.

Крошитель с ру-  
коятками для  
привода к про-  
двигателям  
кранов.

--- 3.9.13г.

ВЫБЫЛО

296. 45

Паровой ручной  
машины для  
кулер. помпы.

--- 3.9.13г.

ВЫБЫЛО

297. 7.

Паровая машина  
410 x 670 x 1080. Ис  
600.

центрики и эксцент-  
риковые пазы.

--- 3.9.13г.

ВЫБЫЛО

298. 15.

Шосс. Рушесы.

--- 3.9.13г.

ВЫБЫЛО

299. 12

Шосс. Крейцкотер,  
направленная и  
пурпуровой шток.

--- 3.9.13г.

ВЫБЫЛО

300

8.

Паровая машина  
410 x 670 x 1080  
мм.

Переносной ва-  
лик с лопат-  
ками.

--- 3. 9. 13. **ВЫБЫЛО**

Ледокол. "Михуля  
Сельмювир"

301.

Отгетные, общие  
детальные черт-  
тиски.

302

3.

Диаграммы о сжи-  
зости.

Ис

Кад.

19. XI. 1916

303.

2.

Кривые таяния  
и оснотности.  
востки.

--- 25. IV. 16

304.	10	Растительная мезо- фитная группа.	мезо- фитная, 1917
305	9.	Паннония	--- 28.02.17
306.	1.	Торговое ополче- ние.	--- 28.02 1917.
307.	12.	Водоотливная санитарная стан- ция.	--- 28.02 1917.
308.	13.	Водопробная пункт.	--- 28.02 1917.
309.	14	Паннония и северная	--- 28.02 1917.
310.	15.	Схема Почва в горах.	25. XI 1917.

311	16	Объём помеще- ний и грузовой резерв.	не как.	16. XI 1916г.	
312	17.	<del>Проект</del> Детали механизмов - "	- "	1916	ВЫБЫЛО 8 л.
313.	183.	Полны пресной и санитарной воды с дешифром.	- "	27. XI 1916г.	
314.	18.	Перечень Клипанов словной установки.	- "	29. XI. 17	ВЫБЫЛО
315	20.	Обшивка внутрен- него дна и стираль- ных.	силька	1916г.	
316	21.	Поперечные перебор- ки позади машин- ного отделения	- "	18. II. 1916	

317	22	Поперек переборки впереди машины. отделенный	на шт.	18.12 1916г
-----	----	--	-----------	----------------

318.	23.	Водонепрони. переборка № 25.	-"-	18.11. 1916г
------	-----	---------------------------------	-----	-----------------

319.	24.	Шовце № 31	-"-	-"-
------	-----	------------	-----	-----

320	25.	Шовце № 76.	-"-	1916г.
-----	-----	-------------	-----	--------

321.	26.	Шовце № 71.	-"	"
------	-----	-------------	----	---

322	27.	Шовце № 51	-"-	"
-----	-----	------------	-----	---

323.	28	Шовце № 97.	-"-	1916г.
------	----	-------------	-----	--------



324. 29. Конструктивн. носо-  
вые сечения. на  
132, 133, 134, 138, 140, 148 шт. сше 18.11.16

325. 30. То же, 145, 146, 149, 150,  
151, 153, 154 - 158 шт. --- 19.16г.

326. 31. То же, стримеры "С" и "D",  
гарантия передорка 126-156 шт. --- 19.16г.

327. 32. Конструктивн. коронно-  
вые сечения. --- 19.16г.  
(стримеры и проз. коронная)  
передорка.

328. 33. То же, коронные  
штамповые раны. ---

329. 34. Рорштейнев.

330. 35. Руль --- 19.16г.

331. 36. Общее располо-  
жение рулевого  
устройства шва. --- 19.16г.

- |      |     |  |     |        |
|------|-----|--|-----|--------|
| 332  | 37. | Вентилятор. система.   | --- | 1916г. |
| 333. | 38. | Расположение про-<br>дукт. мест, обра-<br>зующих входные<br>симметричные заборные<br>воды для конденсаторов. | --- | 1916г. |
| 334  | 39. | Паровая брашница.  | --- | 1916г. |
| 335. | 40. | Буксир. паровой шпиль  | --- | 1916г. |
| 336. | 41  | Паровая лебедка  | --- | 1916г. |
| 337. | 42. | Паровая буксир. лебедка  | --- | 1916г. |
| 338. | 43. | Водонепрони двери.   | --- |        |
| 339  | 44  | Тюбжсе.  | --- | 1916г. |

340. 45.	Ахмед-матов	1916г.	
341. 46.	Топерем. переборка перу машинным отделением.	1916г.	
342. 47.	Общее районное 12" поле.		
343. 48.	Машинный фунда- мент. Район- ное поле, Волков.	1916г.	
344. 49.	У Котельки фунда- мент.	1916г.	
345. 50.	Зеркало золотника рулевой машины.	1916г.	ВЫБЫЛО
346. 51.	Цилиндр рулевой машины.	1916г.	ВЫБЫЛО

347.	52.	Рулевой привод рулевого устройства	не см.		
348.	53.	Главная зубчатка и вал рулевой машины	---	1916г.	ВЫБЫЛО
349.	54.	Рулевой тормоз руля.	---		
350.	55.	Колесной вал и прог. гайки рулевой машины.	---	1916г.	ВЫБЫЛО
351.	56.	Торцевые и шатуны.	---	1916г.	ВЫБЫЛО
352.	57.	Колонны и паралли.	---	1916г.	ВЫБЫЛО
353.	58.	Фундамент рама	---	1916г.	ВЫБЫЛО
354.	58.	Диаграмма статической остойчивости	---	1917г.	

355 58 Теоретический  
чертеж

Лекция "Термус"

356 34 Детали турбинного и турбомного насоса. У. В. на кан

ВЫБЫЛО

357. Общий вид воздушного насоса. -"

358 36 Детали воздушного насоса -"

ВЫБЫЛО

359 37. Плоские М. 1-2. -"

ВЫБЫЛО

360 38 Плоские -"

ВЫБЫЛО

361 39. Болванки и гильзы М 1-1 и 1-4. -"

ВЫБЫЛО

362	Детали воздушно-го насоса. М 1:2	рис Конт	ВЫБЫЛО
363	Направленная шток воздушно-го насоса. М 1:2.	---	ВЫБЫЛО
364. 42	Старатор М 1:2.	---	ВЫБЫЛО
365. 43.	Общая расположе-ние валов. М 1/2" = 1 гр.	---	
366.	Колесный, упорный промежуточный и гребной валы 1/4 Кат. вала.	---	
367. 45.	Упорный подшипник 1/4 Кат. вал.	---	
368. 46.	Промежуточный подшипник.	---	

369. 47.

Действующая муш-  
ба

не  
кал

370.

Угловой винт  
(Правый) Мас  
3-1 гр.

-"-

371. 49.

Общий вид. су-  
сковой машины.  
Ч. Н. В.

-"-

372. 50.

Товарная ма-  
шина М-1:8.

-"-

373. 51.

Центробежная  
циркуляционная  
помпа М-4.

-"-

374. 52

Пятимая фор-  
ка М-1:2.

-"-

375. 53. Балластный на-  
сос. М. 1:4. 1-м  
кат.

376. 54. Пожарный ме-  
сос. М. 1:4. -"-

377. 55. Паровая ручевая  
машинка. М. 1:8. -"-

378. 56. Паровая 2х точная  
педаль. М. 1:8. -"-

379. 57. 2х точная горизон-  
тальная паровая  
педаль. М. 1:8. -"-

380. 58. Центробежная спе-  
сальниковая помпа.  
М. 1:8. -"-



381.	59.	Переносный са- фетаный насос. М 1:4.	не кат	
382.	60	Поперечный па- ровой котел. М = 1'12" - 1 грузину.	"	
383.	61.	Предохранительный клапан для кой- лов. М = 1:2	"	ВЫБЫЛО
384.	62	Предохранитель- ные клапаны для цилиндров	"	ВЫБЫЛО
385.	63	Предохранитель- ный клапан для переносного котла М. 1:1.	"	ВЫБЫЛО
386.	64.	Пружинные М 1:1.	"	ВЫБЫЛО

387. 65. Расположение му-  
водных и зобурт-  
ных отверстий  
М  $1/2'' = 1''$ . не  
конт.
388. 66. Шопре для паро-  
вых котлов.  
М  $1 = 5$ . --
389. 67. Трубопровод ма-  
шинного и котель-  
ного отделения  
М  $1/2 = 1$  дюйм. --
390. 26. Экземплярки, су-  
губ и тигла  
М  $1/4$ . --
391. 2. Облицовка парово-  
вой машины.  
М  $1:12$ .

392	3.	Цилиндр высокого давления. Ч.В.В.	не кал	ВЫБЫЛО
393		Цилиндр среднего давления.	---	ВЫБЫЛО
394	5.	Цилиндр И.Д. м. 3" = 1"	---	ВЫБЫЛО
395	6.	Золотник Ч.В.В. Уайт-Вел.	---	ВЫБЫЛО
396	7.	Золотник и крышка золотниковой пробки цилиндра среднего давления.	---	ВЫБЫЛО
397	8.	Поршень низкого давления. м. 3" = 1 гр	---	ВЫБЫЛО

398	9.	Поршени Ц. В. Д	ме кан.	36 ВЫБЫЛО
399.	10	Поршени цилиндр ра среднего дав- ления	-"-	ВЫБЫЛО
400.	11	Шоже низкого дав- ления 1/2 кату. вел.	-"-	ВЫБЫЛО
401.	12.	Крышки цилиндров и золотн. коробки Ц. В. Д. 3" 1"	-"-	ВЫБЫЛО
402.	13.	Крышки и поршни Золотников 3" 1.	-"-	ВЫБЫЛО
403	14.	Коробки для сам- ников.	-"-	ВЫБЫЛО

404	15.	Сальники поршневых и золотниковых штоков.	мел кис	ВЫБЫЛО
405	16.	Верхний сальник поршневого штока.	-"	ВЫБЫЛО
406	17.	Фундаментная рама. М 1:8 и 1:2	-"	ВЫБЫЛО
407	18.	Рубашка золотника Ц. В. Д. М 1:1.		ВЫБЫЛО
408	19.	Направляющая золотника. штока. Ц. В. Д.		ВЫБЫЛО
409	20	Колонна Ц. В. Д. 1:4.	-"	ВЫБЫЛО

410	21.	Колонны М 1:4	Ц.С.Д.	мел. кв.	37 ВЫБЫЛО
411.	22.	Колонны М 1/4 и 1/1	Ц.Н.Д.	—	ВЫБЫЛО
412	23.	Передние колонны		—	ВЫБЫЛО
413.	24.	Шахты М 1/1		—	ВЫБЫЛО
414.	25.	Поперечные шпалы М. 3-1"		—	ВЫБЫЛО
415	27.	Ползунки М 1:1		—	ВЫБЫЛО
416.	28.	Параллели			ВЫБЫЛО

417. 29.

Холодильник  $\frac{1}{8}$   
май. вел.

-"-

418. 30.

Трудовые доски  
и диафрагмы.  
М 1:2.

-"-

419. 31.

Перекидной вал.  
и рычаги. М 1/4.

-"-

ВЫБЫЛО

420. 32

Детали переводного  
механизма 1:1 и 1:4.

-"-

ВЫБЫЛО

421. 33.

Титанителовой и  
тросовой ниссе.  
М 1:2

-"-

422.

Ведомость компа-  
лективных герметич.

ВЫБЫЛО

Ледокол "Смол"

38

423.	50.	Искусственные доски и квадраты № 1:2.	не кан	
424.	49.	Холодильник, № 1-Вел.	---	
425.	48.	Сепаратор № 1:2	---	ВЫБЫЛО
426.	47.	Предотражатель- ные клапаны для цилиндров	---	ВЫБЫЛО
427.	44.	Промежуточный под- шипник.	---	
428.	43.	Упорный подшипник 1/4. № 1-Вел.	---	



429	42.	Узелковый упрор- ный, промежуто- ный и гребной вал. 1/4 маж. Вал.	не кал.	
430.	41.	Общее расположе- ние валов. М 1/2"-1/4"	"	
431.	40	Фундаментная рама. М 1:8 и 1:2.	"	ВЫБЫЛО
432.	39.	Общий вид ступен- чатой машины. 1/4 кал. вал.	"	
433.	38	Может быть новой машины. 1/8 маж. вал.	"	
434.	37	Детали перевод- ного механизма 1:1 и 1:4.	"	ВЫБЫЛО

435.	36.	Переводный меха- низм М: 1:4.	не конт	
436	35.	Передние колонны	---	ВЫБЫЛО
437.	34	Колонны Ц. Н. Д. М 1:1 и 1:4.	---	ВЫБЫЛО
438	33.	Шоша Ц. С. Д. М 1:4.	---	ВЫБЫЛО
439.	32	Колонны Ц. В. Д. М 1:4.	---	ВЫБЫЛО
440	31.	Экземплярки, су- губ и тд м. М 1/4.	---	ВЫБЫЛО
441.	30.	Параллели.	---	ВЫБЫЛО

442	29.	Матура. М 1/1.	-"-	ВЫБЫЛО
443.	27.	Ползунов М 1:1.	-"-	ВЫБЫЛО
444.	28.	Попережные и шор- ки. М. 3"-1".	-"-	ВЫБЫЛО
445.	26.	Направленная золот. шорка У. В. Д. М 1:1.	-"-	ВЫБЫЛО
446.	25.	Губашка золот- ника М 1:1.	-"-	ВЫБЫЛО
447	24.	Крышки и шор- ки золотников. 3:1"	-"-	ВЫБЫЛО
448	23.	Золотник и крыш- ки золотниковой коротки цилиндра	-"-	ВЫБЫЛО



455	16	Верхний сальник коричневого штока	не кал	ВЫБЫЛО
456	15	Сальники поршневых и золотниковых штоков	- "	ВЫБЫЛО
457	14	Уплотнители цилиндров и золотниковые коробки Ц. В. Д. 3:1.	- "	ВЫБЫЛО
458	13	Цилиндр низкого давления М 3" = 1"	- "	ВЫБЫЛО
459	12	Шток среднего		ВЫБЫЛО
460	11	Цилиндр высокого давления 1/4 и В.	- "	ВЫБЫЛО

461	10	Общий вид паровой машины № 1:12.	ме кан.
-----	----	-------------------------------------	------------

462	68	Отлив корпуса	
-----	----	---------------	--

12х3.  
23н

Ледовый "Святогор"

463	904	Теоретический чертеж	ме 5. 7. 152. кан.
-----	-----	----------------------	-----------------------

464	6590	Трубопровод пресной воды	--- 5. 7. 172
-----	------	--------------------------	---------------

465	5257	Измерения и воздушные трубы	---
-----	------	-----------------------------	-----

466. 6592. Расположение во  
до негрозных алим  
гверей ме  
сим.  
каст. 5. 7. 172.

467. 6593. Тамошний паро-  
провод Каме. 9. 2. 172

468. 6594. Расположение  
спасательн. тру-  
бопровода и воз-  
душных труб  
(мос) ме  
сим.

469. 6596. Трубопровод в  
помещении спа-  
сательн. кассы. - 1 -

470. 5266. Диаметральная плоская  
ледокола "Светогор"  
~~Без названия~~ ме  
каст.

471. 5265. Предельный  
руковод для ледокола  
"Светогор" - 1 -

472	6597	Общее рассмотрение и описание черт перевоза отпавшей № 1/8" = 1'	ме кап.	5.7.17г	42
473	5267	Трехугольная физическая таблица.			
474	5773	Способ работы с кессоном.			на 32 л.
475	5770	Устройств и де- тали кессона в карповой газети судна.	на пол.	12.2.17г	
476	6606	Чертежи кессона дающие разме- ры и детали стальных частей.	ме суд.		
477	6607	Положение марок, показывающих ут- ражение корабля внутри и снаружи.	ме суд.		



478 6608 Тяжелые угорь в  
курмовой галити.  
доха не  
сен. 12. 2. 177.

479. 6610. Кессон для кур-  
мовой галити  
Чертежи. Смет- не  
ных галити. нов. 30. 1. 177.

480. 6611. <sup>Трубопроводов</sup>  
Чертежи ~~с~~ ~~показ~~  
<sup>на</sup>  
~~заказ~~ ~~на~~ ~~гидрав~~  
кессона. -- 30. 1. 177.

481. 6612. Расположение  
История черт.  
скоб-транов. -- 30. 1. 177

482 6613. Чертежи с <sup>показанием</sup>  
~~метками~~ воз-  
душных и шлан-  
говых труб. не  
нов.

483. 5784. Опись инвентаря 24.8.17. ЧЗ

Ледокол "Боривой".

484. 614/a. Машинные и котельные кожухи, М 1:50, 1:20, 1:10. 1-е сем. 3.6.14г

485. 1126. Передние сапожки для зимнего трактора, М 1:5 1:1. (Детали). - 27.4.16г

ВЫБЫЛО

486. 1111. Паровое отопление, М. 1:50. - 30.11.15г

487. 1112. Водоснабжение пресной и соленой водой. М 1:50 - 16.10.14г

488. 1116. Фундамент  
башенной по- неф  
железной почты. ам. 26. 9. 147. **ВЫБЫЛО**

489. 1114. Оприцерский WC.  
и Ванна. М1:25 -" 15. 10. 147. **ВЫБЫЛО**

490. 1115. Печь. -" 15. 10. 147. **ВЫБЫЛО**

491 1124. Шестовое уст-  
ройство. М1:1  
1:25. -" 21. 9. 157.

492 1123. Толки для посу-  
ды -" 25. 7. 157. **ВЫБЫЛО**

493. 1122. Фундамент под  
бухсирный килев -" 24. 4. 147. **ВЫБЫЛО**

494. 1121 Детали провод-  
ки вентильной  
трубы. ме  
сн. 26.5.152

УМ

ВЫБЫЛО

495. 1119<sub>р</sub> Расположение  
приборов в маши-  
ностроительной рубке  
и на мостике.  
М 1:25 -1- 24.3.16г.

496. 1120 Судовая вентиль-  
ная труба 16.5.15г.

497. 1111 Паровое отопле-  
ние (Схема) М 1:50 -- 15.10.14г.

498. 1577 Дубовыйazol-  
тор для эрине-  
бамбаров на пре-  
дв. тропеи мачт. -1-  
М 1:2 и 13. 4.6.15г

ВЫБЫЛО

499 1577. Дубовый изол.  
мер. для зрине  
базитового ме-  
реля трой мѣт.  
М 1:2 и т. мѣт. 4.6.152. ВЫБЫЛО

500. Кривые мощ-  
ности главной  
машин и ско-  
рости судна. -11

Ледокол „Алексей  
Пердзильев“

501 III-37. Магма с поков-  
ками. М 1:1, 1:5,  
1:15. -11 21. 7. 162

502 443. Запасные болты.  
М 1:1. и 1:2,5. -11 13. 10. 162. ВЫБЫЛО

194 13

503 426. Четверть когровой  
кран  $d=15 \frac{м}{и}$ .  
И. В. ме  
сем. 30.8.16  
45  
ВЫБЫЛО

504 325. Замеряет в ма-  
шинном оруде-  
лении и фунда-  
менты. Диаметр  
резьбы  $M1:20$   
и  $1:5$ . --- 27.6.15

505 1490/a Диаметры паров-  
ой машины  
 $640 \times 1030 \times 1620$   
530.

506 426. Стендроккация  
к гер. № 426-P ВЫБЫЛО

507 40761. Продит лежалоа див  
Ревельск. порта Общ.  
виз. маш. машины ме  
в Завод Р  $M1:25$ . ков.

508 40828. Общее расположение  
ише главы. и  
вспомогат. меха-  
низмов и криво. все  
М 1:100. как  
диз Ревелбн пошн.

509 40762. Шохсе. -"

510 29. Пошарная и бамастная  
Мерсизер зерн.  
полна резонанса. Свисток  
Объемы вг. М 1/12 9.02.17.

511 11087a Переходная заед  
длинных коро-  
бок между  
подогревающим  
воздухом и гн-  
ловей турбин  
главных корбов не  
сем. 7.11.152

512 1964. Паром медокал.  
Адмиралтей-  
ско Судостр.  
Завода  
Продольный разрез.

573 8265 Старые Ледоки.  
Стружковое усти-  
ройство.  
М 14-1 гр.

Чб

574. 8104. Килоз для Экора

28. 8. 11г.

ВЫБЫЛО

575 8740 Проджи парового  
машинного транспор-  
та ледоков.  
М 1:50.

23. 10. 1912г.

Лож.  
Лож.

576. 445. ~~Шоссе~~ "Алек. Терзи".  
Крмыки для  
распределитель-  
ных коробок и  
клеммных  
М. В.

ше  
сен.

7. 10 16г.

577 447. Килози к клеммам.  
М. Вел.

-1- 11. 10 16г.

ВЫБЫЛО



518. III. Спецсуджикация  
к гербу. № 446-Р

ВЫБЫЛО

519. 1887. Ледокол. 2000тн.  
Корлюва с "елмав  
засейв мнного  
пути.

не  
сн 8 10.15г

520. 1843. Эскизное располо.  
жение рулевой  
машинь и приво.  
да. М 1:100, 1:50, и  
1:5.

- " - 28 3.15г

521. III. Продольный разрез. -"  
М 1:50.

11. 5. 14г

522. III. Пар. ледокол для  
Ревельск. крепости  
Продольный раз-  
рез. М 1:50.

- " - 11. 5. 14г

Тюхе.

523 112

Верхний вент,  
машная парусов  
туром.

ме  
см. 11. 5. 142.

47

524. 11-4.

Тюхе Парусная  
обшивке. М 1:50  
и 1:10.

... 14. 2. 142

525. 1968

Стена звонковой  
сигнализации  
на экспедицион-  
ных лецокомах.  
"Шаймар" и  
"Вайгар"

---

1243.  
234.

526. 789.

Скоба для под-  
вешивания гаков.  
М 1:2. Лецокол.  
"Сурубер"

ВЫБЫЛО

527 38-3

Направляющая зо-  
лотниковой шток уш.  
ник. давл. с подшпик-  
ном для реверсивной

ВЫБЫЛО

с. л. н. о. с. т. у.

ваши для ледо-  
кола "Туровор":  
М 1:3, 1:2.

528. 790.

Труженикой как  
для ледокола  
"Туровор"

ВЫБЫЛО

529. 26479.

Ледокол "Эрмак"  
Детали М 1/4 1/2  
К В.

не

кал.

ВЫБЫЛО

530 9631.

То же  
Схема расположе-  
ния водонепрони-  
цаемых отдель-  
ных

не

кал

19.5.17

531. 9629.

То же Старежи-  
вский кормовой  
части

не

19.5.17

532 9637. Крепость Ледокола  
 "Эрмак"  
~~Кривоостовиновский и~~  
~~водоуменьшитель.~~  
 м. кав. 19.5.17.

533 9636. Ледокол "Эрмак"  
 Кривоостовиновский  
 и водоуменьшитель.

534 1. Эскиз ледокольного  
 парохода 1/100.

535 113. Пароход-ледокол  
 для Ревельской кре-  
 пости. Куршье-  
 вель. М 1:20 и  
 1:3. --- 27.3.14.

536 6 Паровой котел для  
 ледорезно-спасе-  
 нельного парохода  
 типа "Морской"  
 "Силей и Терзунес"  
 М 1 1/2 - 19. --- 15.5.06.

537 15206. Буксирно-ледорезный  
пароход "Боривай"  
Мидель. М 1:25. ма  
сн. 13.3.14г.

538 9. Общий вид воздуш-  
ного насоса.  
"Селар" "Геркулес" --- 20.8.91г.

539 18. Паровой котел для  
ледорезно-накаточной  
паровой машины  
"Мощный" "Селар"  
и "Геркулес". М 1/2-19 --- 18.6.08г.

540 Чертеж буксирно-  
ледорезного парохода  
"Рига" М 1:50  
"Продольный разрез, верхний  
вид, Тром и мидель."

541. 2808. "Селар" и "Геркулес"  
Продольный разрез.  
Трубопровод машины  
котельного отделения  
1/2 = 1 группа --- 13.4.09г.

44

542 5224. Буксирно ледорез-  
ный пароход  
"Боривой"  
М. 1:50. ИВ. <sup>мг</sup> <sub>сн</sub> 13.3.14г.

543 40479. Буксирной ледока-  
ры Кронштадско-  
го порта.  
Паровой котел  
Продольный пшв  
котел. М 1:5. <sup>ВЫБЫЛО</sup> - 21.10.15г.

544 37471/а <sup>Потже.</sup> Паровая машина  
Продольный раз-  
рез. М 1:5. - 19.8.14г.

545 37600. <sup>Потже</sup> Паровый котел.  
<sup>Потже.</sup> М 1:5. <sup>ВЫБЫЛО</sup> - 4.9.14г.

546 37472/а <sup>Потже.</sup> Паровая машина  
Сегмент по диаметру  
высоты давления  
(с.в.корпус) М. 1:5. - 13.8.14г.

547. 37753. Буксирный лево-  
кол для Кромш-  
мадеко ирше.  
Паровой котел. 1 м  
М 1:10. сел 8 10. Чт. на 2<sup>л</sup>

548. 768. Продкий буксир-  
ного парохода  
ледокола для  
Кромши. Ифажа  
Мидельвае е-  
рше. 1:25. - 29. 11. 13<sup>л</sup>

549. 766. Продкий одновале-  
товый буксирного  
парохода Ледоко-  
ла для Кромши.  
ирше. Боковой вид - 6. 11. 12<sup>л</sup>  
~~Верхняя палуба~~

550. 767. То же, продольный  
разрез, разрез по  
палубе. - 6. 11. 12<sup>л</sup>

551	766	То же Боровой вид и Верхняя палуба	мш ш. 6.11.12г.	50
552	765	Теоретический чертеж.	--- 9.11.12г.	
553	6	Схема трубопро- вода. Паровое, шпрановой аммон- иара и шпранов- ная трубы.	- 18.8.14г.	
554	7985	<u>Паров. Ледокол</u>		
		1.1 - Общий вид внутренн. центриста. Прозор. разр. Верхняя палуба, Дном. ш. 1/8-1/4	3/11 11г.	Дан
		1.2 - то же, с показанием дат центри- сти в зоне промываемости отсеков.		
555	7889	Насосная палуба: Верх- палуба, Глазфарши и внутренн. дна. ш. 1/4-1/8	16/11 11г.	12хз. 23хз.
556	8335	Кодовая рубка на шестерни	9/11 11г.	
557	8171	Масляная общ. вид. и детали центриста ш. 2-1/4	20/11 11г.	



- 558 7888 Гарни-медок. Теснейшая. Вершина  
см.  $\frac{1}{4} = 1ф.$   $\frac{16}{111}$  №.
- 559 8082 Прозойный набор между 0-5  
(48-51) мм. см. 1-1  $\frac{19}{111}$  №.
- 560 8079 Теснейший набор между 8-12  
(39-43) мм. см.  $\frac{1}{2} = 1ф.$   $\frac{18}{111}$  №. 1343 на
- 561 8085 Пластовый корпус см. 1-2 1ф.  $\frac{29}{111}$  №.
- 562 7892 Муфта шарнира см.  $\frac{1}{2} = 1ф.$   $\frac{16}{111}$  №.
- 563 8335 Годовая рубка на шестике см.  $\frac{1}{2} = 1ф.$  **ВЫБЫЛО**  
 $\frac{9}{111}$  №. см. N. 556
- 564 7914 Теснейшая переборка при  
8, 15, 19, 32, 36 и 43 мм. см.  $\frac{1}{4} = 1ф.$   $\frac{28}{111}$  №. 1343 на
- 565 Распущенная, наружная обшивка см.  $\frac{1}{2} = 1ф.$  и  $\frac{1}{2} = 1ф.$
- 566 9169 Фришанг для медокома Детали. см. 3-1ф. **ВЫБЫЛО**
- 567 8173 Бундамент под "Дисель" см.  $\frac{3}{4} = 1ф.$   $\frac{24}{111}$  №.

568	8500	Располож. трубопровод: водопровод, водоснабже, воздухопровода производимая бакалечными емкостями и переверну. труб.	см. 1/4 = 1ф.	12/III кв. 2 кв. 1 кв.
569		Общее расположение гладк. метал.	см. 1:20	
570	8208	Трассовый и чертёж. катетны. переверну между 8-15 и 36-43 м.	см. 1/49 = 1ф.	25/II кв. 2 кв. 1 кв.
571	8272	Чертежи наметки верх. части	см. 1/4 = 1ф.	5/II кв. 2 кв. 1 кв.
572	7899	Расчётная нагрузка обшивки	см. 1/4 = 1ф.	23/III кв.
573	8290	Располож. водопровод. трассы в чертежах для нефтян. Трассовый расчёт, Трассы	см. 1/8 = 1ф.	28/II кв.
574	7989	Метрический и русская рама с деталями	см. 1-1а 3 = 1ф.	6/II кв.
575	8068	Точерный набор между 87 - 93 и 43 - 15 шп.	см. 1/2 = 1ф.	4/III кв.

576 7875 Теоретический герметик  
м.  $\frac{1}{8}'' = 1ф.$

577 Детальный герметик штурвалом.  
рулевой лебедки. рашка

578 Детали проводки рулевой штурвал.  
и переборки переборки  
м.  $\frac{1}{2}$  ИВ ВЫБЫЛО

579 8212 Рулевой привод. Детали.  
м.  $\frac{1}{5}$  и  $\frac{1}{2}$  20/113. ВЫБЫЛО

580 8251 Трубка для седла,  
детали м.  $3'' = 1ф.$  ВЫБЫЛО

581 8168 Тросы, детали  
м.  $3'' = 1ф.$  ВЫБЫЛО

582 8169 Тросы, детали  
м.  $3'' = 1ф.$  ВЫБЫЛО

583 8167. Тросы. Тросы сечением  
м.  $3'' = 1ф.$

584 7879 Тросы лебедки для Галии  
Вариант усиленного лебедки  
Мидель штурвала  
м.  $\frac{1}{2}'' = 1ф$  рашка  $\frac{14}{10}$  ИВ

585 7876 Тросы. Теоретическ. герметик  
м.  $\frac{1}{8}'' = 1ф.$  14/10 ИВ.

586 7875 Теоретический чертеж м. 1/8 = 1/4 рамка <sup>14/11</sup> 1/11.

587 7877 Теоретический чертеж м. 1/8 = 1/4 " "

588 Ледокон редукторного типа  
Турком. м. 1:50.

589 160 Общий вид машины с циркуляционной помпой м. 1:4. ширина <sup>12/11</sup> 1/11.

590 18-56 Ледокон для редукторного типа  
Теоретический чертеж. м. 1:50 рамка <sup>28/11</sup> 1/11.

591 18-57 Турком. План напуд. м. 1:50 " "

592 18-10 Ахтер шлювер, руль и их детали м. 1:25 и 1:5 ширина <sup>6/11</sup> 1/11.

593 18-13а Декларат. расположение рулевой машины и привода м. 1:100 рамка <sup>16/11</sup> 1/11.

594 Изменения в верт. валу ахтер шлювера м. 1:25 " <sup>18/11</sup> 1/11.

595 18-58 Ледяной Револьверной Торши  
Торши с семенами. м. 1:50 28/152.

596 Детали штифта для парового  
~~Торши~~ без наждачной бумаги м. 1:50 **сильно ВЫБЫЛО**

597 244<sup>a</sup> Действующая труба м. 1:2 и 1:5 "

598 263<sup>a</sup> Гребней винт м. 1:2 и 1:5 "

599 298<sup>a</sup> Расположен. валов м. 1:25 "

600 Ледяной для Владивостокской  
Торши "Надежный"  
~~Знаменное германское на морские.~~  
Наружный вид, верхний вид,  
Флан, семеня.

601 То же. Торши, семеня. 1203  
2 ан

602 То же. Мудель-шлангов. 1203  
2 ан

603 То же. Верх и семя-шлангов. 1203  
2 ан

604 То же. Наружный вид 1203  
2 ан

605 Основательной паровой ледяной  
для С. Тейсербурга Торши  
Тейсербургский германский  
м. 1/50 **Равно**

- 606 8203 Мидель-шлангунг  
м. 1:25 раунка <sup>18/</sup> 1/16.
- 607 9593 Декия медокоа водешиниу орао  
1600 тая.  
м. 1/16 = 14 " <sup>15/</sup> 1/16.
- 608 8738 Троекъ парово мити. трансуф.  
ледокоа. Тредомткый рабр.  
м. 1:50. раунка <sup>16/</sup> 1/16. <sup>12кг.</sup> 3д
- 609 8739 Средня надстрейка, Верки науба  
м. 1:50. раунка " <sup>12кг.</sup> 3д
- 610 8740 Глижкая науба  
м. 1:50 раунка " <sup>12кг.</sup> 2д
- 611 8072 Троекъ усшановки дкшай.  
" Дизель" в 100 д.л. смт. дия  
парша - ледокоа.  
м. 1:50
- 612 Ледокоа.  
Общитъ виг  
парово науба.  
м. 1/29 = 14 "
- 613 Троекъ ледокоотн. судна во  
дешиниу. 500 м. дия глав. ш  
дрографий. Тур.  
м. 1/16 = 14. смюка
- 614 4587 Троекъ зхтн - ледокоа Шийед Рвон-  
пшадер. крепостъ L = 120. в = 19 Т = 0 Д = 190.  
м. 1/8 = 14 "

Шхуна "Эрмак"

615 36 Чертежи расчленен. асфальт. глауба рафта 1869

616 Ошкудывающий аак для ледо-  
хода "Тевель"

м. 1:2 н.к.

ВЫБЫЛО

617 22804 Ледоход "Эрмак"

Чугунная барабаны для шло-  
тован. набабочных колес к  
периндам паровых шмшдров

м. 1/8

симв. XI/VI.

см. еще пр.  
N № 529-533

ВЫБЫЛО

618 9658 Ведомость - суденный

рафта 13/1 фр.

619 9578 Ледоход "Сасно"  
Насовой винт

" 16/1 фр.

620 9600 ~~Значение чертёжа на шлоуфа.~~  
Мидель-шпангоут  $R^a = 1'$

621 9599 Чертежи нового руля

м. 1/2 = 1ф

622 9601 Черновой винт

623 2264 Проект буксир ледохода  
Предоштной расред.

м. 1/50.

24/1 фр.

624 Проект эскадронн. ледок парв.  
Корпус. А.

м. 1:25

ВЫБЫЛО

625. Проект экспедиционн. ледок. ВЫБЫЛО 57  
 парях. Корпус В.  
 М = 1:25.

26. Проект Корпус С. ВЫБЫЛО  
 М = 1:25.

## Ледокол "Боривой"

627 344-р. Корпус двойного предохранитель-  
 ной клапана диаметром 80 мм  
 М = 1:2,5. ВЫБЫЛО  
 Калька 15/8-1914.

28 11-20 Судовая вентиляция. Силька

629. 11-12 Воздушное пространство пресной и  
 соленой водой. М = 1:50. Силька

630 11-15 Внутреннее устройство  
 W.C. Салона. М = 1:25. Силька ВЫБЫЛО

631 11-14 Ортцерек. W.C. и ванна  
 М = 1:25. Силька 15/8-1914. ВЫБЫЛО

632 11-21. Детали прокладки вентиляцион-  
 ных труб М = 1:10 и 1:1 Силька 26/2-1915. ВЫБЫЛО

633 11-19. Расположение приборов в нави-  
 гационной рубке и на постике.  
 М = 1:25 Силька ВЫБЫЛО  
 Ст 495



# Ледокол "Горизонт"

634 2378 Бравоходный гребной вент. Диаметр вентя 2300 мм. Шаг на 0,6 радиуса = 2,485. Число лопастей 4. Материал: литейная сталь. М=1:5.

Левинский

**ВЫБЫЛО**

635

635 2738 Ноже

Синька

636 2379 Гребной вент на лебедки №1  
М=1:2.

Синька Ч/Ш 237

# Ледокол "Мишула Селянинович"

637 Гребной вент.

Синька

# ЛАРОМ-ЛЕДОКОЛ

638 45855 Детали для двигателя "Дизель"  
И. В.

Калька

**ВЫБЫЛО**

639 126 Свейный лок и сход в командное помещение. М=1":1" фр.

Литий Бун 2/12-17

**ВЫБЫЛО**

# СПАСАТЕЛЬНОЕ СУДНО "СИЛАТ"

640 4763 Литий выгородки в переборке №22 М=1/2"=1"

Бунин

**ВЫБЫЛО**

641	4769	Обшивка внутреннего диа. $M = \frac{1}{2}'' = 1'$	бумага	55
642		Форшн $M = 3'' = 1'$	сшыка	ВЫБЫЛО
643		Холодильник $M = 1\frac{1}{2}'' = 1'$	Сшыка	
644		Перевоодный механизм $M = 3'' = 1'$	Сшыка	
645	4462	Стусковая и поворотная машина. $\frac{1}{2}$ н. в.	Сшыка	
646	4463	Стусковой прибор. н. в.	Сшыка	
647	4459	Самышки поршней и золотников н. в.	Сшыка.	ВЫБЫЛО
648		Стусковая и поворотная машина. $\frac{1}{2}$ н. в.	Воскова	ВЫБЫЛО Ст. 645
649	4456	Крышки и поршни золотников $M = 3'' = 1'$	Сшыка	ВЫБЫЛО
650		Центровочная самодельная полта $M = 1:8$ Мощность 2000т. в час.	Литт. бума.	
651		Колесчатый вал. $M = 3'' = 1'$	Калька	ВЫБЫЛО
652	4461	Золотники $M = 3'' = 1'$	Сшыка	ВЫБЫЛО
653	4458	Действ. поворотной машины $\frac{1}{2}$ н. в.	Сшыка	ВЫБЫЛО

654	4460	Оборотное колесо с внешней $M=3'=1'$	Силька	ВЫБЫЛО
655	4453	Увеличительный вал $M=3'=1'$	Силька	ВЫБЫЛО
656		Золотники $M=3'=1'$	Калька	ВЫБЫЛО
657	4460	Оборотное колесо с внешней $M=3'=1'$	Калька	ВЫБЫЛО
658		Средний вертикальный киль.	Калька	
659	4460	Оборотное колесо с внешней $M=3'=1'$	Калька	ВЫБЫЛО
660		Детали переносного кайла $\frac{1}{4}$ н. в.	Бумага	ВЫБЫЛО
661	4500	Детали переносного кайла н. в.	Бумага	ВЫБЫЛО
662	4496	Детали трубки . н. в.	Бумага	ВЫБЫЛО
663	4498	Защитный кастаны н. в.	Бумага	ВЫБЫЛО
664	4440	Цилиндры. $M=1\frac{1}{2}'=1'$	Калька $\frac{12}{1}-1891$	ВЫБЫЛО
665	4454	Увеличительный золотник. н. в.	Силька	ВЫБЫЛО

666	4455.	Старовинной клансы. 1/2 и. в.	Синька	56 ВЫБЫЛО
667	4457	Штан переводного вала. Н. в.	Синька	ВЫБЫЛО

## ПОРТОВОЕ СУДНО

### "МОГУЧИЙ".

668.		Вспомогательный золотник Н. в.	Калька	ВЫБЫЛО
669.		Направляющий поршневых штыков. М = 3" = 1 ар.	Калька	ВЫБЫЛО
670		Штан переводного вала Н. в.	Калька	ВЫБЫЛО
671		Поворотное колесо с винтом. М = 3" = 1 ар.	Калька	ВЫБЫЛО
672		Общее расположение действующей трубы и клапанного вала. М = 3/4" = 1 ар.	Калька	
673		Поршники и поршни золотни- ков. М = 3" = 1 ар.	Калька	ВЫБЫЛО
674		Поршни.	Калька	ВЫБЫЛО
675		Колеса направляющего. М = 3" = 1 ар.	Калька	ВЫБЫЛО
676		Стужковая и поворотная машина. 1/2 и. в.	Калька	

677	Двухвальная труба $M=3''=1$ ср.	Калька	
678	Детали поворотной машины. $\frac{1}{2}$ н. в.	Калька	ЫЫЫЛО
679	Золотники н. в.	Калька	ЫЫЫЛО
680	Балансир и т. п. н. в.	Калька	ЫЫЫЛО
681	Крупнейший вал $M=3''=1$ ср.	Калька	ЫЫЫЛО
682	Кривые днища цилиндров для сальников. $M=3''=1$ ср.	Калька	ЫЫЫЛО
683	Воздушный насос. $M=3''=1$ ср.	Калька	
684	Золотник.	Калька	ЫЫЫЛО
685	Детали сукковой поворотной машины. н. в.	Калька	ЫЫЫЛО
686	Фундаментная рама.	Калька	ЫЫЫЛО
687	Сукковой прибор. н. в.	Калька	ЫЫЫЛО
688	Детали сукковой и переводной машины н. в.	Калька	ЫЫЫЛО
689	Кривые цилиндров $M=3''=1$ ср.	Калька	ЫЫЫЛО
690	Цилиндры $M=1\frac{1}{2}''=1$ ср.	Калька	ЫЫЫЛО

691.	Стойка под цилиндром. M = 1 1/2" = 1 фр.	Калька.		57 ВЫБЫЛО
692	Старовый кеймен	Калька		
693	Переделка переборки между машинными и котельными отделениями.	Калька	1904	2 л.
694	Переводный механизм. M = 3" = 1 фр.	Калька		
695	Переводный механизм.	Калька		ВЫБЫЛО см. №694
696	Спасательный пароход "Мощный" по типу "Силага" Бездымная труба M = 1:4.	Калька	1891	
697	Общее расположение машин M = 1" = 1 фр.	Калька		
698	Спасательный пароход "Мощный" по типу "Силага" Бездымная труба M = 1:4.	Калька.	1891	ВЫБЫЛО см. №696
699	Холодильник	Калька		
700	Машин.	Калька		ВЫБЫЛО
701	Клистанка прямого исхода. 1/2 М. в.	Калька.		ВЫБЫЛО

702	Скоба уторного подшипника. Н. в.	Калька	ВЫБЫЛО
703	Болтуны	Калька	ВЫБЫЛО
704	Винты Н. в.	Калька	ВЫБЫЛО
705	Старовинской клан 1/2 Н. в.	Калька	ВЫБЫЛО
706	Вызовные трубы и мушки парового котла. М=1=1 ср.	Калька	

## ЛЕДОРЕЗНО-СПАСАТЕЛЬНЫЙ ПАРОХОД. СИЛАЧ.<sup>9</sup>

707.	Таблица печенений водозмешения.	Калька	5 листов 1910г.	
708	Схема звонковой сигнализации.	Калька		
709	Верхний отел и цитенсий.	Калька		ВЫБЫЛО
710	Схема канализации покуда для электрического освещения и передачи сил. Верхняя палуба М=1:48.	Калька		

711	Схема канализации тока для освещения и передачи сил. Продольный разрез, план палуба.	Калька	
712	Фангоут и такелаж $M = 1/8'' = 1^1$	Калька	
713	Старовое устройство. $M = 1/4'' \approx 1^1$	Калька	1910
714	Водопитивная система $M = 1/4'' = 1^1$ цр.	Калька	1910
715	Фулевей сектор $M = 1/5$ и. в.	Калька	ВЫБЫЛО
716	Мпешгоут $M = 1/2'' = 1^1$	Калька	
717	Шоже	Калька	
718	Фереборки $M = 1/2'' = 1^1$	Калька	
719	Шоже		
720	Машина-котельный корпус $M = 1/2'' = 1^1$	Калька	
721	Лесовая часть $M = 1/2'' = 1^1$ Помбак, план палубы	Калька	
722	Лесовой трюм. $M = 1/2'' = 1^1$	Калька	
723	Кормовая шпата палуба и трюм. $M = 1/2'' = 1^1$	Калька	



724		Внешнее дно. $M = 1/2'' = 1'$	Калька
725		Машино-котельное отделение. $M = 1/2'' = 1'$	Калька
726		Средняя часть верхней палубы. $M = 1/2'' = 1'$	Калька
727		Насовая часть. $M = 1/2'' = 1'$ Продольный разрез, план верней палубы.	Калька
728		Угловая часть $M = 1/2'' = 1'$	Калька
729		Фунт и ахтерштевень. $M = 1/2'' = 1'$	Калька
730		Мидельное сечение. $M = 3/4'' = 1'$	Калька
731		Общее расположение Верхняя $M = 1/4'' = 1'$ и шлюпочная палубы и полюбак	Калька 1210
732		Плохе, продольный разрез, ливая палуба.	1210
733		Непрерывный чертеж $M = 1/2'' = 1'$	Калька
734		Плохе	Синька
735	67.	Трубопровод машинного котельного отделения. $M = 1/4'' = 1'$	Синька
736	66	Плотка для паровых котлов. $M = 1:5$ .	Синька

737.	65	Расположение подводных и заборных устройств. М=1:1. Стыка.	
738	64	Гружины М=1:1. Стыка	ВЫБЫЛО
739	63	Предохранительный клапан для переносного котла. М=1:1. Стыка.	ВЫБЫЛО
740	62	Предохранительные кла- паны для цилиндров. Стыка	ВЫБЫЛО
741	61	Предохранительный кла- пан для котла М=1:2. Стыка	ВЫБЫЛО
742.	60	Переносный паровой котел М=1 1/2" = 1 футу. Стыка.	
743	59.	Переносный стисательный насос М=1:4. Стыка	
744	58	Центробежная стисатель- ная помпа. М=1:8. Стыка.	
745	57.	2 <sup>х</sup> тонная горизонтальная паровая лебедка. М=1:8. Стыка.	
746	56	Паровая 4 <sup>х</sup> тонная лебедка М=1:8. Стыка.	
747.	55.	Паровая фулевая машин- ка. М=1:8. Стыка	

- 748 54. Ложарный насос.  $M=1:4$ . Сшыка
- 749 53. Вальцовый насос  $M=1:4$ . Сшыка
- 750 52. Штандельная доска  
 $\frac{1}{2}$  н. в. Сшыка.
- 751 51. Крепёжная шпайловая  
ная полка.  $M=1:4$ . Сшыка
- 752 50. Общий вид поворотной  
машины.  $\frac{1}{8}$  н. в. Сшыка
- 753 49. Общий вид ступенчатой  
машины.  $\frac{1}{4}$  н. в. Сшыка
- 754 48. Гребной вал  $M=3''=1''$  др. Сшыка
- 755 47. Действующая труба.  
 $M=3'' \times 1''$  др. Сшыка
- 756 46. Промежуточный подшип-  
ник. Сшыка
- 757 45. Упорный подшипник.  $\frac{1}{4}$  н. в. Сшыка
- 758 44. Колесный упорный  
промежуточный и гребной  
вал.  $\frac{1}{4}$  н. в. Сшыка
- 759 43. Общее расположение валов.  
 $M=1/2''=1''$  др. Сшыка

460	42.	Сепаратор $M=1:2$ .	Синька	60 ВЫБЫЛО
461	41	Направляющая шлюза воздушного насоса. $M=1:2$ .	Синька	ВЫБЫЛО
462	40	Действия воздушного насоса. $M=1:2$ .	Синька.	ВЫБЫЛО
463	39	Эксплуатация и т.п. $M=1:1$ и $1:4$	Синька	ВЫБЫЛО
464	38	Действия воздушного насоса $M=1:2$	Синька	ВЫБЫЛО
465	37	Действия воздушного насоса $M=1:2$	Синька	ВЫБЫЛО
466	36.	Действия воздушного насоса $M=1:4$ .	Синька.	ВЫБЫЛО
467	35	Общий вид воздушного насоса.	Синька	
468	34	Действия тормозного и питательного насосов. $\frac{1}{2}$ и $\frac{1}{4}$ .	Синька.	ВЫБЫЛО
469	33.	Общий вид питательного и тормозного насосов. $M=1:2$	Синька.	
470	32	Действия переводного механизма. $M=1:1; 1:4$ .	Синька.	ВЫБЫЛО

471	31.	Переводной механици. $M=1:4$ .	Синька	
472.	30.	Трубная доска и шар- панга холодильника $M=1:2$ .	Синька	
473.	29.	Холодильник. $1/8$ н. в.	Синька	
474	28	Тарелки	Синька	ВЫБЫЛО
475	27.	Болтуны $M=1:1$	Синька	ВЫБЫЛО
476	26	Эксцентрики, бурел и т.п. $M=1:4$ .	Синька	ВЫБЫЛО
477	25	Болтуны и шпильки $M=3''=1'$ .	Синька	ВЫБЫЛО
478	24.	Шайбы. $M=1:1$ .	Синька	ВЫБЫЛО
479	23.	Передние колоты.	Синька	ВЫБЫЛО
480	22	Колоша Ц. Н. Д. $M=1:1; 1:4$	Синька	ВЫБЫЛО
481	21	Колоша <sup>цилиндра</sup> <del>цилиндрической</del> среднего давления. $M=1:4$ .	Синька	ВЫБЫЛО
482	20	Колоша <sup>цилиндра</sup> <del>цилиндрической</del> высокого давления. $M=1:4$ .	Синька	ВЫБЫЛО
483	19.	Направляющая зажимной шпильки Ц. в. Д. $M=1:1$ .	Синька	ВЫБЫЛО

784	18	Фубанка золотника Ч. в. Д. M=1:1	Синька	61 ВЫБЫЛО
785	17	Фундаментная рама. M=1:8 и 1:2.	Синька	ВЫБЫЛО
786	16	Верхний сальник поршневого штыка	Синька	ВЫБЫЛО
787	15	Сальники поршневого и золотникового штыков.	Синька	ВЫБЫЛО
788	14	Фиксировка для сальников.	Синька	ВЫБЫЛО
789	13	Кривки и периссы золотников M=3"=1' ор.	Синька	ВЫБЫЛО
790	12	Кривки цилиндрической и золотниковой коробки Ч. в. Д. M=3"=1' ор.	Синька	ВЫБЫЛО
791	11	Формень цилиндра низкого давления. M=1/2 н. в.	Синька	ВЫБЫЛО
792	10	Формень цилиндра среднего давления	Синька	ВЫБЫЛО
793	9	Формень цилиндра высокого давления.	Синька	ВЫБЫЛО
794	8	Золотник цилиндра низкого давления. M=3"=1' ор.	Синька	ВЫБЫЛО

795	7.	Золотник цилиндра среднего давления $M=3''=1'$ оп.	Синька	ВЫБЫЛО
796	6	Золотник цилиндра высокого давления. Ф. в.	Синька	ВЫБЫЛО
797	5	Цилиндр низкого давления $M=3\frac{1}{2}''=1'$ оп.	Синька	ВЫБЫЛО
798	4	Цилиндр среднего давления	Синька	ВЫБЫЛО
799	3	Цилиндр высокого давления $M=1:4$ и. в.	Синька	ВЫБЫЛО
800	2.	Паровая машина $M=1:12$ .	Синька	
801	1.	Паровой котел. $M=1:8$ .	Синька	
802	4451.	Специальный паровой "Смер". Направлений золотникового шлюка. Ф. в.	Синька	ВЫБЫЛО

803 ~~802~~ Из данной описи замечено 20 единиц хранения. (восемьдесят две) единицы хранения. Описи составлена архивно-технической группой. Кроме того Шендеров ~~имеется~~ 20 дуб. 29/XII - 40 год. Всего 823 чертёжа. 19.VI 49. *В. В. В.*

Из списка направленного подбора, направл. в. Р. германский - "823", "803" и "20" - *В. В. В.* "верно"

Ледокол "Терр Вешний"

803. 726 Трешной <sup>и. 5</sup> Вешний

и. 1:2,5

свето-  
камера 1915г

Ледокол "Бреан"

804 Штеррейтский сертент  
крепкокаменная светлая осто- ка-лова  
кожи (127x6 см) и: 1/4" = 1'

29.12  
1899г.

805 Ступица и обтекатель ко-  
сового вешня. Оберки веш  
и гайки (90x57 см)  
и: 1" = 1'

светока  
03.07.  
1899г.

806 Толщина гласно-ла-  
шери и твизек. Трощав-  
ский и концевой резцы,  
каменья верней, каменной  
и каменной пашуб. (59x56 см)

воскова  
21.06  
1898г.

807 Старо-ледокол "Байка"

Штеррейтский сертент,  
вонелакный сертент,  
"Арестрот-Гемборт и к"  
гид адмирала С. О. Мака-  
рова. (224x66 см)  
и: 1/4" = 1'

светока  
31.01  
1900г.

808 Ледокол "Светозор"  
Бакаевская паша.  
и: 1" = 1'

9.02.1917





ГАУ МВД СССР  
ЦГА ВМФ СССР

В настоящей описи инвентаризировано 823 (восемьсот двадцать три) из них 2<sup>х</sup> экз. 20 ед. хран.

1 марта 1951 г.

Подпись Земля

Г. А. У. Н. К. В. Д. С. С. С. Р.

В описи ф. 876 от. 175

Пронумеровано и проиндексировано  
листов 62 (шестьдесят два)

Подпись Земля

Дата 15 марта 1951 г.

Ц. Г. В. М. А. в Ленинграде

Были № № 2 (две) ед. хр.

Выборочный список № 10-8 от 10-8 1953 г.

В К Т О НЕДОСТАЧЕ

История по делу 821 (восемьсот двадцать одна) ед. хр.

Подпись: Иралинина 3-1 1957 г.

\* 32,38.

Внесены в список на основании

акта об инвентаризации № 158 от 4 декабря 1951 г.

№ 804, 805, 806 всего 4 (четыре) ед. хр.

№ 807

Всего 825 (восемьсот двадцать пять) ед. хр.

Начальник отп. Иралинина  
Инспектор хранитель Ф.  
Документы и дела учета

Дата 15.12.51.

Иралинина

Внесено в опись на основании

акта обследования № 876/126 от " 11 " 03 1985

№ 808 всего 1 (одно) ед. кр.

Наименование 826 (воинской двенадцать шест)

Начальник ота. Лебедев - Дата 21.05.85.

Инспектор хранитель Ф. Лебедев

Документ принят учетом [подпись]

Внесено в опись 1 (одна) ед. кр.

№ 808 сив справку о н.к. сив

Акт. Сив. сив. сив. от 19.02.88

Всего по описи 827 (воинской двенадцать шест)

Ст. хранитель фондов [подпись]

Зав. архивохранилищем [подпись] 26.04.88.

Сотрудник группы учета [подпись]

Внесено 440 (категория ед. кр.) у.ч.

№ 1, 2, 3, 4, 5 ... 7

Акт. Введен к учету от 19.02.88. 876/122

Всего по описи 387 (прямая воинская сив) у.ч.

Ст. хранитель фондов [подпись]

Зав. архивохранилищем [подпись] 06.02.89

Сотрудник группы учета [подпись]

\*/ Номера ед. кр. сив в деле о вур к учету. (94, л. 23)

Выбыли №№ 624, 625, 626 всего 3 (три)	ед. хр.
Акт об отмаркировке 876/22 т. 23 " 03	1990 г.
Остается 1284 (триста восемьдесят четыре)	ед. хр.
Начальник <i>Алексей</i> Дата	
Инспектор хозяйства ф.	
Документ принят в учетом <i>С/у</i> 08.06.90	



ЛИСТ — ЗАВЕРИТЕЛЬ ДЕЛА

Ф. № 876 оп. № 125 л. № \_\_\_\_\_

В деле подшито и пронумеровано 65 \_\_\_\_\_ листов

В том числе: литерные листы \_\_\_\_\_

Пропущенные номера \_\_\_\_\_

+ листов внутренней описи 1

Особенности физического состояния и оформления документов

№№ листов

должность вед. след. подпись [подпись] расшифровка подписи Ковалев

Дата 30.03.09г.

Дата проверки

на очувствование 30.03.09г.

[подпись]

Подпись

